

목 차

주주총회소집공고.....	1
주주총회 소집공고.....	2
I. 사외이사 등의 활동내역과 보수에 관한 사항 .....	3
1. 사외이사 등의 활동내역 .....	3
가. 이사회 출석률 및 이사회 의안에 대한 찬반여부 .....	3
나. 이사회내 위원회에서의 사외이사 등의 활동내역 .....	4
2. 사외이사 등의 보수현황 .....	6
II. 최대주주등과의 거래내역에 관한 사항 .....	7
1. 단일 거래규모가 일정규모이상인 거래.....	7
2. 해당 사업연도중에 특정인과 해당 거래를 포함한 거래총액이 일정규모이상인 거래 .....	7
III. 경영참고사항 .....	8
1. 사업의 개요.....	8
가. 업계의 현황 .....	8
나. 회사의 현황 .....	9
2. 주주총회 목적사항별 기재사항 .....	12
<input type="checkbox"/> 재무제표의 승인.....	12
<input type="checkbox"/> 정관의 변경.....	78
<input type="checkbox"/> 이사의 선임.....	79
<input type="checkbox"/> 감사위원회 위원의 선임 .....	80
<input type="checkbox"/> 이사의 보수한도 승인.....	81

# 주주총회소집공고

2015년 3월 5일

회 사 명 : 대림산업주식회사  
대 표 이 사 : 이해욱, 김동수, 이철균, 김재율  
본 점 소 재 지 : 서울시 종로구 종로1길 36 (수송동)  
(전 화) 02) 2011-7114  
(홈페이지) <http://www.daelim.co.kr>

작 성 책 임 자 : (직 책) 상무 (성 명) 박용완  
(전 화) 02) 2011-7134

# 주주총회 소집공고

(제68기 정기주주총회)

# I. 사외이사 등의 활동내역과 보수에 관한 사항

## 1. 사외이사 등의 활동내역

### 가. 이사회 출석률 및 이사회 의안에 대한 찬반여부

회 차	개최일자	의 안 내 용	사외이사 등의 성명					
			오수근 (출석률: 100%)	신 마이클 영준 (출석률: 100%)	임성균 (출석률: 100%)	장달중 (출석률: 80%)	김태희 (출석률: 100%)	신정식 (출석률: 100%)
제1차	2014.01.23	1호 : 제67기(2013년) 감사 전 재무제표 승인의 건 2호 : 제67기(2013년) 영업보고서 승인의 건	찬성 찬성	찬성 찬성	찬성 찬성	찬성 찬성	해당사항 없음 (신규 선임)	찬성 찬성
제2차	2014.02.27	1호 : 제67기(2013년) 정기주주총회 개최 및 상정안건 승인의 건	찬성	찬성	찬성	찬성		찬성
		2호 : 2014년 경영계획 승인의 건	찬성	찬성	찬성	찬성		찬성
		3호 : 공정거래법상 2014년 2분기 동일인등출자계열회사와의 상품 · 용역 거래한도 승인의 건	찬성 찬성	찬성 찬성	찬성 찬성	찬성 찬성		찬성 찬성
		4호 : 상호 제주도 서귀포 레지던스 2차 사업 시공승계확약서 제출의 건	찬성 찬성	찬성 찬성	찬성 찬성	찬성 찬성		찬성 찬성
		5호 : 제작금융 신청 승인의 건	찬성	찬성	찬성	찬성		찬성
		6호 : 대림에너지 유상증자 참여 승인의 건	찬성	찬성	찬성	찬성		찬성
		7호 : 밀머란에스피씨주식 양수도계약체결 승인의 건						
제3차	2014.03.21	1호 : 대표이사 선임의 건 2호 : 이사회 의장 선임의 건 3호 : 이사회내위원회 위원 선임의 건 4호 : 이사회 규정 개정 및 이사회내위원회 규정 개정승인의 건 5호 : 제작금융 신청 승인의 건 6호 : 고려개발 이전 덕평물류센터 책임준공확약서 제출의 건	찬성 찬성 찬성 찬성 찬성 찬성	찬성 찬성 찬성 찬성 찬성 찬성	찬성 찬성 찬성 찬성 찬성 찬성	찬성 찬성 찬성 찬성 찬성 찬성	찬성 찬성 찬성 찬성 찬성 찬성	해당사항 없음
제4차	2014.05.13	1호 : 제68기(2014년) 1분기 재무제표 승인의 건 2호 : 공정거래법상 3분기 동일인등출자계열회사와의 상품·용역거 래한도 승인의 건	찬성 찬성	찬성 찬성	찬성 찬성	찬성 찬성	찬성 찬성	
제5차	2014.06.19	1호 : 상주영천고속도로 재금융약정 관련 출자자약정서 등 체결 승인 의 건 2호 : 상주영천고속도로 유상증자 참여 승인의 건	찬성 찬성	찬성 찬성	찬성 찬성	찬성 찬성	찬성 찬성	
제6차	2014.08.12	1호 : 제68기(2014년) 반기 재무제표 승인의 건						
		2호 : 공정거래법상 4분기 동일인등 출자계열회사와의 상품·용역거 래한도 승인의 건	찬성 찬성	찬성 찬성	찬성 찬성	불참 불참	찬성 찬성	
		3호 : 의왕내손 CR리츠 출자 승인의 건	찬성	찬성	찬성	불참	찬성	
		4호 : 상호 수원망포 공동도급 사업 책임준공확약서 제출의 건	찬성	찬성	찬성	불참	찬성	
		5호 : 대림아이앤에스 부산우동 공동도급 사업 책임준공확약서 제출 의 건	찬성 찬성	찬성 찬성	찬성 찬성	불참 불참	찬성 찬성	
		6호 : 고려개발 김해 부봉지구 공동도급 사업 책임준공확약서 제출의 건	찬성	찬성	찬성	불참	찬성	
제7차	2014.09.18	1호 : 우리은행 여신거래 약정 연장 승인의 건	찬성	찬성	찬성	찬성	찬성	

		2호 : 이사 경영 승인의 건	찬성	찬성	찬성	-	찬성	
제8차	2014.10.16	1호 : 상호 인송빌딩 리모델링 공동도급사업 책임준공확약서 제출의 건 2호 : 상호 안양 비산동 근생시설 공동도급사업 책임준공확약서 제출의 건 3호 : 상주영천고속도로 사업개발결과물 양도의 건 4호 : 파키스탄 AJ&K지사 설립의 건	찬성 찬성 찬성 찬성	찬성 찬성 찬성 찬성	찬성 찬성 찬성 찬성	찬성 찬성 찬성 찬성	찬성 찬성 찬성 찬성	
제9차	2014.11.13	1호 : 제68기(2014년) 3분기 재무제표 승인의 건 2호 : 공정거래법상 2015년 1분기 동일인등 출자계열회사와의 상품·용역거래한도 승인의 건 3호 : 상법상 이사 등과 회사 간의 거래 승인의 건 4호 : 상호 천안시 두정동 공동주택사업 시공승계확약서 제출의 건 5호 : 고려개발 오산지역주택조합 공동도급사업 책임준공확약서 제출의 건 6호 : 오라관광 서여의도 호텔 임대운영계약 체결 승인의 건 7호 : 수암원 평생교육시설 등록 취소 신청의 건	찬성 찬성 찬성 찬성 찬성 찬성 찬성	찬성 찬성 찬성 찬성 찬성 찬성 찬성	찬성 찬성 찬성 찬성 찬성 찬성 찬성	불참 불참 불참 불참 불참 불참 불참	찬성 찬성 찬성 찬성 찬성 찬성 찬성	
제10차	2014.12.18	1호 : 고려개발 천안신부 공동주택 공동도급사업 책임준공확약서 제출의 건	찬성	찬성	찬성	찬성	찬성	

## 나. 이사회내 위원회에서의 사외이사 등의 활동내역

### ● 감사위원회

위원회명	구성원	활동내역		
		개최일자	의안내용	가결여부
감사위원회	오수근(사외이사) 신정식(사외이사) 임성균(사외이사)	2014.02.27	제1호 : 2013년 결산 검토의 건	가결
	오수근(사외이사) 임성균(사외이사)	2014.05.13	제1호 : 감사위원회 위원장 선임의 건 제2호 : 2014년 1분기 결산 검토의 건	가결 가결
	신 마이클 영준 (사외이사)	2014.08.12	제1호 : 2014년 반기 결산 검토의 건	가결
		2014.11.13	제1호 : 2014년 3분기 결산 검토의 건	가결

### ● 재무위원회

위원회명	구성원	활동내역		
		개최일자	의안내용	가결여부
재무위원회	김 윤(사내이사) 오규석(사내이사) 임성균(사외이사)	2014.01.10	- e편한세상 옥수 아파트 사업 관련 신용공여 승인의 건	가결
		2014.02.06	- Riyad Bank Credit Line 체결의 건	가결
			- Al Khali Commercial Bank Credit Line 연장의 건	가결
		2014.03.06	- LBBW Credit Line 체결의 건	가결
			- 알제리 Kais CCPP Project AP, P Bond 발급 승인의 건	가결
		2014.03.14	- 사우디 Ma'aden Ammonia Project P Bond 발급 및 DSA 신용공여 승인의 건 - 장교4지구 오피스 신축사업 관련 책임준공 등 확약 승인의 건	가결 가결

		2014.03.18	- 헤이리 G.Clef 리조트 개발사업 관련 신용공여 승인의 건	가결
	김동수(사내이사) 김재율(사내이사) 임성균(사외이사)	2014.03.26	- 재무위원회 위원장 선임의 건	가결
			- 상주영천고속도로㈜ 유상증자 참여 승인의 건	가결
			- 제250회 무보증 사모사채 발행의 건	가결
		2014.03.31	- 외환은행 Credit Line 만기 연장의 건	가결
		2014.04.03	- e편한세상 옥수 아파트 사업 관련 신용공여 승인의 건	가결
		2014.04.04	- DSA 대여 승인의 건	가결
			- e편한세상 옥수 아파트 사업 관련 신용공여 승인의 건	가결
		2014.04.11	- e편한세상 구미 선산 아파트 사업 관련 신용공여 승인의 건	가결
		2014.04.15	- 제251회 무보증 사모사채 발행의 건	가결
		2014.04.29	- 제이경인연결고속도로 민간투자사업 단기대출약정 관련 건설출자자약정 등 체결 승인의 건	가결
		2014.05.16	- 오산 세마2차 아파트 개발사업 관련 신용공여 승인의 건	가결
		2014.05.19	- 봉천 12-2구역 주택재개발정비사업 관련 신용공여 승인의 건	가결
			- 오산 세마2차 아파트 개발사업 관련 신용공여 승인의 건	가결
		2014.05.27	- 사우디 Umm Wu'al Phosphate Project Parent Company Guarantee 발급 승인의 건	가결
		2014.06.09	- 기부금 집행 승인의 건	가결
			- 기부금 집행 승인의 건	가결
		2014.06.20	- 오산 세마2차 아파트 개발사업 관련 신용공여 승인의 건	가결
		2014.06.24	- 제작금융 신청 승인의 건	가결
		2014.08.14	- 인천 검단2차 아파트 개발사업 관련 신용공여 승인의 건	가결
		2014.08.20	- 봉천 12-2구역 주택재개발정비사업 관련 신용공여 승인의 건	가결
		2014.08.25	- 의왕 내손 CR리츠 출자 관련 계약 체결 승인의 건	가결
		2014.08.28	- 인천 검단2차 아파트 개발사업 관련 신용공여 승인의 건	가결
		2014.09.03	- e편한세상 서산 예천 아파트 사업 관련 신용공여 승인의 건	가결
		2014.09.12	- 상주영천고속도로㈜ 유상증자 참여 승인의 건	가결
			- 제252회 무보증 사모사채 발행의 건	가결
			- DSA 대여 연장의 건	가결
		2014.09.26	- DSA 대여 승인의 건	가결
		2014.10.02	- 하나은행 여신한도 약정 연장의 건	가결
		2014.10.14	- 예코솔이홀 대여 승인의 건	가결
		2014.10.28	- 제이경인연결(안양~성남간)고속도로 민간투자사업 재금융약정 체결 승인의 건	가결
		2014.10.30	- e편한세상 용인 수지 아파트 사업 관련 신용공여 승인의 건	가결
			- 김포한강 주상복합 신축 사업 관련 신용공여 승인의 건	가결
		2014.10.31	- 용인 남사 e편한세상 아파트 프로젝트 관련 신용공여 승인의 건	가결
		2014.11.07	- 용인 남사 e편한세상 아파트 프로젝트 관련 신용공여 승인의 건	가결
		2014.11.26	- 우리은행 소수지분 매각 입찰 참여 승인의 건	가결
		2014.12.10	- DSA 대여 승인의 건	가결
			- 상주영천고속도로㈜ 유상증자 참여 승인의 건	가결
		2014.12.18	- 카타르 Al Khalij Commercial Bank Credit Line 연장의 건	가결

## ●보상위원회

위원회명	구성원	활 동 내 역		
		개최일자	의안내용	가결여부
보상위원회	오규석(사내이사)	2014.02.24	- 2014년 등기임원 보수한도 승인의 건	가결

	신 마이클 영준(사외이사) 장달중(사외이사)			
	김동수(사내이사) 신 마이클 영준(사외이사) 장달중(사외이사)	2014.05.13	- 보상위원회 위원장 선임의 건	가결

## ● 사외이사후보추천위원회

위원회명	구성원	활 동 내 역		
		개최일자	의안내용	가결여부
사외이사후보 추천위원회	오규석(사내이사) 신 마이클 영준(사외이사) 임성균(사외이사)	2014.02.27	제1호 : 사외이사후보 추천의 건 (사외이사 후보 : 오수근, 신 마이클 영준, 임성균, 장달중, 김태희)	가결
	이철균(사내이사) 임성균(사외이사) 김태희(사외이사)	2014.06.19	제1호 : 사외이사후보추천위원회 위원장 선임의 건	가결

## 2. 사외이사 등의 보수현황

(단위 : 백만원)

구 분	인원수	주총승인금액	지급총액	1인당 평균 지급액	비 고
사외이사	5명	4,000	192	38	-

※ 상기 주총승인금액은 사내이사 4명을 포함한 총 9명의 보수한도 총액임

## II. 최대주주등과의 거래내역에 관한 사항

### 1. 단일 거래규모가 일정규모이상인 거래

(단위 : 억원)

거래종류	거래상대방 (회사와의 관계)	거래기간	거래금액	비율(%)
출자(현금+현물)	대림에너지(주) (계열회사)	2014.04.29	1,606	1.9
출자(현금)	(주)생보우투신영임대주택제2호 기업구조조정부동산투자회사 (관계기업)	2014.08.26	1,278	1.5

※ 상기 비율은 2013년 별도재무제표 기준 매출액(8조 4,417억원) 대비 비율임.

### 2. 해당 사업연도중에 특정인과 해당 거래를 포함한 거래총액이 일정 규모이상인 거래

(단위 : 억원)

거래상대방 (회사와의 관계)	거래종류	거래기간	거래금액	비율(%)
여천NCC(주) (공동기업)	원재료 및 Utility 매매 계약등	2014.01.01 ~ 2014.12.31	11,464	13.6
(주)대림코퍼레이션 (계열회사)	HDPE/PB 판매, 구매 계약등	2014.01.01 ~ 2014.12.31	10,439	12.4

※ 상기 비율은 2013년 별도재무제표 기준 매출액(8조 4,417억원) 대비 비율임.



### III. 경영참고사항

#### 1. 사업의 개요

##### 가. 업계의 현황

###### ① 산업의 특성

###### [건설사업부문]

건설산업은 주로 발주자로부터 주문을 받아 생산활동에 착수하고 구조물, 건축물을 완성하여 인도하는 수주산업의 성격을 띠며, 생산활동이 주로 옥외에서 이루어지고 생산장소의 지속성과 정착성이 없으며 이동성이 강한 특성이 있습니다. 또한 건설산업은 토지를 바탕으로 노동·자본·기술 등의 생산요소를 유기적으로 결합시키고 관리하여 시설물을 완성하는 종합산업이기도 합니다.

건설산업은 주택 및 빌딩건설에서부터 도로·항만 등의 사회간접자본 및 각종 산업생산기반시설의 확충과 국토개발 및 국제적인 개발사업에 이르기까지 광범위한 고정자본의 형성 및 실물부문의 생산과정을 담당하는 국가 경제의 기간산업입니다. 여타 산업에 비해 생산과 고용 그리고 부가가치의 창출 측면에서 유발효과가 지대하기 때문에 국가경제의 전략산업이기도 합니다.

###### [석유화학사업부문]

석유화학산업은 납사 분해공장(NCC)을 모체로 기초유분과 관련 유도품 공장이 계열화되어 있는 장치산업으로 전형적인 자본, 기술 집약적 산업입니다. 또한 전기/전자, 자동차, 섬유, 건설, 정밀화학 등 전방산업에 소재를 공급하는 기간산업인 동시에 목재, 철강, 섬유, 고무 등 천연소재를 대체하는 기초소재 산업이며, 대규모 생산능력과 고부가가치 제품 생산 기술력을 확보한 기업이 시장을 주도해 나가는 고부가가치 산업입니다.

###### ② 산업의 성장성

###### [건설사업부문]

우리나라 경제발전과 더불어 급속한 성장세를 지속해 온 과거와 달리, 앞으로 전반적인 국가의 경제성장이 완만하게 진행되는 단계에 진입함에 따라 국가경제에서 차지하는 비중이 큰 건설산업도 성장성에 영향을 받게 될 것입니다. 타 산업간의 의존관계가 더욱 밀접해지고 있는 현재의 산업 추세로 인해, 건설업도 단순 시공 위주의 사업방식을 탈피하여 IT 등과 같은 여러가지 산업요소가 복합적으로 결합된 산업으로 진화해 나가고 있으며 녹색성장과 같은 사회적 이슈가 산업의 성장성을 좌우하는 변수로 부각되고 있습니다.

###### [석유화학사업부문]

석유화학산업은 시장규모, 수출규모 등 산업 내에서의 비중이 증가하고 있으며 앞으로도 인구증가 및 소득수준 향상에 따라 지속적인 성장이 예상됩니다. 또한 고기능성고분자재료를 이용한 특수소재의 개발로 고부가가치화가 더욱 촉진될 수 있는 성장 가능성이 큰 산업입니다.

###### ③ 경기변동의 특성

#### [건설사업부문]

건설업은 수주산업이고 경기에 후행하는 산업이기 때문에 전반적인 산업구조, 산업활동의 변동 및 경제성장의 추세에 의해 영향을 많이 받고 있습니다. 특히 정부의 금융정책과 건설 관련 규제 등은 건설경기에 영향을 미치는 주요한 요인입니다.

#### [석유화학사업부문]

석유화학산업은 수익성이 일정한 사이클 내에서 변화하는 산업으로 일반적인 석유화학 경기의 사이클은 7~10년입니다. 또한 국내 석유화학산업은 생산량의 50% 이상을 수출하는 중국 및 유럽, 중앙아시아 국가들의 경기 및 정정(政情)에 따라 경기부침이 영향을 받고 있습니다.

### ④ 경쟁요소

#### [건설사업부문]

건설산업 대부분의 공사수주는 일정 자격기준에 해당하는 업체들간의 제한경쟁이며 최저가 공사인 경우는 가격경쟁력이, 적격공사인 경우는 공사실적, 재무능력, 기술력, 신인도, 가격 등이 종합된 수행능력이 경쟁의 핵심 요소입니다. 최근에는 TK 등에도 가격경쟁력이 중요한 경쟁요소로 대두되고 있습니다. 건설산업의 주요 경쟁요소는 다음과 같습니다.

- 무형지식, 인적자원, 재무능력, Project 경험실적
- 기술력, 브랜드 가치, Project 관리능력, Financing 능력
- 영업 및 자원조달에 대한 정보력

#### [석유화학사업부문]

범용위주의 기존 석유화학 산업에서는 제품의 품질과 생산규모에 따른 가격 경쟁력이 시장 Share를 가늠하는 지표였습니다. 그러나 셰일가스 등 저가 원료 개발 등으로 석유화학산업을 둘러싼 국내외 여건의 변화로 보다 부가가치가 높은 사업으로의 질적 전환을 요구되어 최근에는 제품의 차별화 및 고객가치향상이 주요한 경쟁력이 되고 있습니다.

### ⑤ 자원조달상의 특성

#### [건설사업부문]

건설산업은 타 산업에 비해 노동력 투입비중이 크지만 3D업종 중의 하나로 인식되면서 젊은 층의 기피현상이 나타나고 있는 편입니다. 하지만 기계화 시공의 확대 보급, 외국인 숙련인력 투입 등으로 부족한 기능인력을 대체하고 있습니다. 건설산업의 자재 수급은 국내외 건설경기, 수급상황 등에 따라 민감하게 반응하고 있습니다.

#### [석유화학사업부문]

원유에서 생산된 납사를 기반으로 한 국내 및 일본 석유화학산업은 원유에 대한 원가 의존도가 매우 높은 구조적인 특성을 가지고 있어 원유가격이 그 경쟁력에 중요한 영향을 미치고 있습니다. 다만, 최근 LPG 및 Condensate를 원료로 활용하여 원료 경직성이 완화되고 있는 추세이나 기존 설비의 한계로 일정부분이상 대체는 힘들 것으로 판단됩니다.

## 나. 회사의 현황

## (1) 영업개황 및 사업부문의 구분

### (가) 영업개황

계속되는 글로벌 경기불황과 해외 건설시장에서의 출혈경쟁 등으로 2014년 건설업계 전체가 큰 어려움을 겪었으며 당사도 사우디, 쿠웨이트에서의 지속적인 인건비상승과 공기준수를 위한 직, 간접비 증가 등으로 해외 플랜트 원가율이 크게 상승되었습니다.

하지만 건축사업은 1만여 가구의 대규모 분양에 성공하였고, 도시정비사업에서도 2조5천억원 규모의 시공권 확보에 성공하여, 경쟁력 회복의 청신호를 보였습니다.

토목사업은 베트남 경전철 수주, 싱가포르 톰슨라인 지하철 수주, 파키스탄 수력발전소MOU 체결로 해외수주 규모만 1조원 이상 기록하는 등 해외진출을 가속화하고 있습니다. 또한 포천복합화력발전소 1,2호기가 작년 7월과 8월에 성공적인 상업운전에 돌입하였고, 우리의 76년 시공 전문성과 오라관광의 39년 호텔운영 노하우를 통해 새로운 호텔 GLAD를 개발/시공하고 최근에 운영을 시작하기도 하였습니다.

석유화학사업부문은 중국, 유럽 등 주요 시장의 경기 부진이 지속되고, 유가 급락에 의한 시장 변동성이 크게 확대되었으나, 폴리부텐시장 선도와 원가혁신활동 등으로 동종 업계 대비 높은 수익성을 실현하였습니다.

### (나) 공시대상 사업부문의 구분

당사는2011년부터 도입된 K-IFRS에 따라지배회사인 당사 및 지배회사의 연결대상기업(이하 "연결실체")에 포함된 회사들이 영위하는 사업부문을 건설부문, 제조부문, 기타부문으로 구분하였습니다.

건설부문에는 당사 건설사업부, 6개의 해외 현지법인(Daelim Saudi Arabia Co.,Ltd., Daelim Dar Co.,Ltd., 달림(남경)건설관리 유한공사, PT. Daelim Utama Construction, Daelim Hungary LLC, Daelim USA, Inc.), 대림씨엔에스(주) 스틸사업부가 있습니다. 제조부문에는 당사 석유화학사업부, 대림자동차공업(주), 대림씨엔에스(주) 파일사업부가 있습니다. 상기 부문에 속하지 않는 기타부문에는 오라관광(주), 송도파워(주), 대림에너지(주)등이 있습니다.

## (2) 시장점유율

### [건설사업부문]

2014년 수주액은 K-IFRS 연결기준 8조 9,703억원으로 국내수주 6조 3,685억원, 해외수주 2조 6,018억원을 달성했습니다.

※ 주요 경쟁회사별 시장점유율의 합리적 추정이 곤란하여 시장점유율의 기재는 생략합니다

### [석유화학사업부문]

당사의 주요제품은 PB, HDPE, FILM 등이 있으며 주요 경쟁사의 시장 점유율은 추정이 곤란하여 기재를 생략하였습니다.

## (3) 시장의 특성

### [건설사업부문]

건설시장은 크게 토목, 건축, 플랜트의 3개 분야로 구분되며, 주 수요처는 크게 민간과 공공부문의 2개 부문으로 나누어집니다. 공공부문의 발주는 도로, 항만, 철도 등의 정부 발주 위주의 기초 사회간접자본 투자시설과 대규모 장치산업(발전소, 원유저장시설 등)이 대부분을 차지합니다. 건설시장의 발주처는 정부 또는 규모가 큰 민간기업으로 한정되어 있는 반면, 시공업체는 해당 공정별 및 지역별로 매우 다양하게 분포하고 있습니다. 따라서, 정부는 건설정책에 대한 법률 및 제도 개선으로 건설공사 수행과정 전반에 걸쳐 막대한 영향을 미치고 있습니다.

#### [석유화학사업부문]

석유화학산업은 각종 산업에 필요한 기초소재를 공급하는 산업으로 세계경기, 유가변동에 따라 산업의 호황과 불황이 주기적(7~8년)으로 반복되는 경기의 진폭이 큰 산업입니다. 최근에는 원료가격 변동 심화로 가격의 변동이 커지고 경기변동 Cycle의 주기가 짧아지는 추세입니다.

#### (4) 신규사업 등의 내용 및 전망

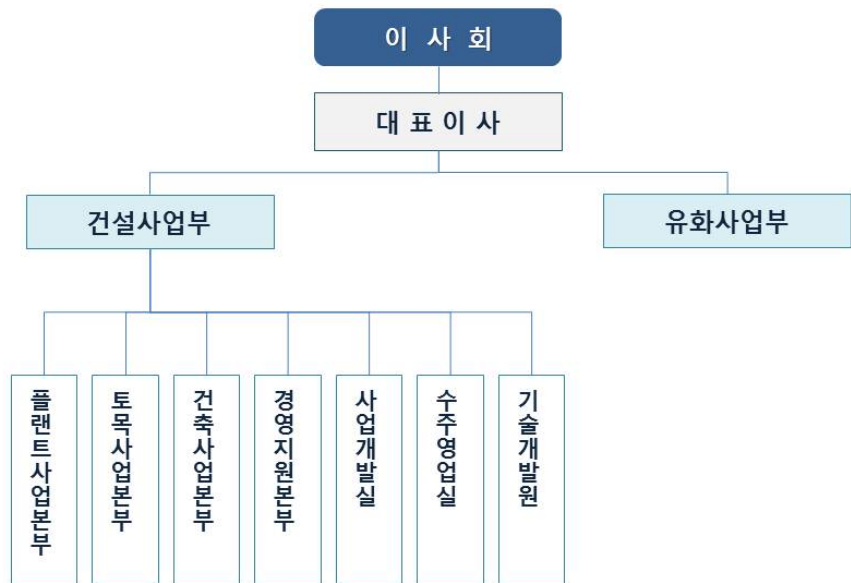
##### [건설사업부문]

당해 사업연도 중 구체화된 신규사업 추진 사항은 없습니다.

##### [석유화학사업부문]

기존 시설의 유지보수 및 효율성 제고를 위한 투자로 경영의 내실화를 도모하고 선진 외국회사와의 전략적 제휴를 통하여 사업경쟁력을 더욱 강화해 나갈 것입니다.

#### (5) 조직도



2. 주주총회 목적사항별 기재사항

□ 재무제표의 승인

- 가. 해당 사업연도의 영업상황의 개요  
Ⅲ. 경영참고사항 1. 사업의 개요 나. 회사의 현황을 참조하여주시기 바랍니다.
- 나. 해당 사업연도의 대차대조표(재무상태표) · 손익계산서(포괄손익계산서) · 자본변동표 · 이익잉여금처분계산서(안) 또는 결손금처리계산서(안) · 현금흐름표

1) 연결재무제표

① 연결재무상태표

연 결 재 무 상 태 표

제 68(당) 기    2014년 12월 31일 현재  
제 67(전) 기    2013년 12월 31일 현재

대림산업 주식회사와 그 종속기업 (단위: 원)

과목	제 68(당) 기말		제 67(전) 기말	
자산				
I. 유동자산		6,423,125,533,577		6,933,025,544,210
1. 현금및현금성자산	1,372,464,345,557		1,562,914,458,662	
2. 단기금융상품	40,250,000,000		46,200,000,000	

3. 매출채권및기타채권	2,172,089,996,336		2,354,237,129,602	
4. 미청구공사	1,353,528,695,243		1,356,671,102,330	
5. 재고자산	933,605,182,036		1,036,183,566,740	
6. 매각예정비유동자산	-		38,779,510,560	
7. 매도가능금융자산	2,260,000		150,000	
8. 파생상품자산	4,326,685,877		24,339,276,946	
9. 당기법인세자산	3,886,568,412		8,980,992,878	
10. 기타유동자산	542,971,800,116		504,719,356,492	
II. 비유동자산		4,173,593,795,300		3,850,021,552,173
1. 장기금융상품	911,714,439		16,696,285,361	
2. 장기매출채권및기타채권	1,189,349,673,065		954,133,392,987	
3. 관계기업및공동기업주식	836,001,873,929		727,808,543,431	
4. 매도가능금융자산	291,982,046,243		270,493,078,819	
5. 유형자산	1,341,688,219,595		1,402,233,580,841	
6. 무형자산	77,823,288,811		80,638,533,455	
7. 투자부동산	241,622,599,415		238,729,829,161	
8. 파생상품자산	851,498,264		4,930,913,759	
9. 이연법인세자산	192,452,969,268		146,728,811,110	
10. 기타비유동자산	909,912,271		7,628,583,249	
자 산 총 계		10,596,719,328,877		10,783,047,096,383
부 채				
I. 유동부채		4,300,520,682,511		4,460,407,571,316
1. 매입채무및기타채무	1,960,778,809,157		2,050,567,806,563	
2. 초과청구공사	1,034,271,281,477		727,736,581,882	
3. 단기차입금및유동성장기부채	527,144,387,178		864,776,053,119	
4. 당기법인세부채	31,550,725,177		15,817,189,734	
5. 기타충당부채	34,443,626,084		28,086,643,444	
6. 파생상품부채	36,450,696,048		4,608,608,114	
7. 기타유동부채	675,881,157,390		768,814,688,460	
II. 비유동부채		1,830,943,584,236		1,452,304,269,631
1. 장기매입채무및기타채무	135,646,529,601		176,536,831,676	
2. 차입금및사채	1,377,883,533,474		978,949,614,716	
3. 순확정급여부채	26,798,887,671		21,366,787,857	
4. 하자보수충당부채	65,296,520,575		69,764,013,493	
5. 기타충당부채	49,823,564,573		36,127,010,304	
6. 금융보증부채	50,752,095,151		52,410,985,713	
7. 파생상품부채	16,185,111,164		713,565,875	
8. 이연법인세부채	79,575,251,386		84,101,473,759	
9. 기타비유동부채	28,982,090,641		32,333,986,238	
부 채 총 계		6,131,464,266,747		5,912,711,840,947
자 본				
I. 지배기업의 소유주지분		4,228,129,534,548		4,714,058,265,453
1. 자본금	218,500,000,000		218,500,000,000	
2. 기타불입자본	505,096,931,373		505,867,980,930	

3. 이익잉여금	3,489,561,795,235		3,961,356,524,180	
4. 기타자본구성요소	14,970,807,940		28,333,760,343	
II. 비지배지분		237,125,527,582		156,276,989,983
자 본 총 계		4,465,255,062,130		4,870,335,255,436
부 채 및 자 본 총 계		10,596,719,328,877		10,783,047,096,383

## ② 연결손익계산서

### 연 결 손 익 계 산 서

제 68(당) 기 2014년 1월 1일부터 2014년 12월 31일까지

제 67(전) 기 2013년 1월 1일부터 2013년 12월 31일까지

대림산업 주식회사와 그 종속기업

(단위: 원)

과 목	제 68(당) 기		제 67(전) 기	
I. 매출액		9,294,733,962,485		9,846,917,118,793
II. 매출원가		9,098,282,094,569		9,338,152,143,089
III. 매출총이익		196,451,867,916		508,764,975,704
판매비및관리비	466,688,069,069		469,106,737,149	
IV. 영업이익(손실)		(270,236,201,153)		39,658,238,555
기타수익	157,980,573,690		279,463,278,591	
기타비용	336,707,810,926		381,359,499,219	
금융수익	113,493,584,547		117,427,973,771	
금융비용	124,805,365,766		125,512,584,317	
지분법투자손익	61,143,019,039		56,721,269,121	
V. 법인세비용차감전순손실		(399,132,200,569)		(13,601,323,498)
법인세비용(이익)		41,377,087,332		(3,268,891,063)
VI. 당기순손실		(440,509,287,901)		(10,332,432,435)
VII. 당기순이익(손실)의 귀속				
지배기업소유주지분	(453,994,570,371)		(24,836,758,281)	
비지배지분	13,485,282,470		14,504,325,846	
VIII. 주당손실				
기본주당손실		(11,766)		(648)
희석주당손실		(11,766)		(648)

## ③ 연결포괄손익계산서

### 연 결 포 괄 손 익 계 산 서

제 68(당) 기 2014년 1월 1일부터 2014년 12월 31일까지

제 67(전) 기 2013년 1월 1일부터 2013년 12월 31일까지

대림산업 주식회사와 그 종속기업

(단위: 원)

과 목	제 68(당) 기		제 67(전) 기	
I. 당기순손실		(440,509,287,901)		(10,332,432,435)
II. 기타포괄손익		(28,272,938,895)		(19,896,172,127)

후속적으로 당기손익으로 재분류되지 않는 항목				
1. 확정급여제도의 재측정요소	(18,721,517,727)		590,947,384	
2. 부의지분법잉여금변동	(41,868,729)		-	
3. 당기손익으로 재분류되지 않는 항목의 법인세	4,508,972,708		(186,865,765)	
후속적으로 당기손익으로 재분류될 수 있는 항목				
1. 매도가능금융자산평가손익	1,363,794,743		8,134,721,861	
2. 매각예정 매도가능금융자산평가손익	(115,990,561)		-	
3. 해외사업환산손익	(13,449,137,113)		(26,844,758,462)	
4. 지분법자본변동	137,604,606		592,896,472	
5. 부의지분법자본변동	(2,352,618,720)		(199,934,411)	
6. 당기손익으로 재분류될 수 있는 항목의 법인세	397,821,898		(1,983,179,206)	
III. 총포괄이익(손실)		(468,782,226,796)		(30,228,604,562)
VI. 총포괄이익(손실)의 귀속				
지배주주지분포괄이익(손실)	(481,107,681,348)		(44,110,191,029)	
비지배주주지분포괄이익	12,325,454,552		13,881,586,467	

#### ④ 연결자본변동표

#### 연 결 자 본 변 동 표

제 68(당) 기 2014년 1월 1일부터 2014년 12월 31일까지

제 67(전) 기 2013년 1월 1일부터 2013년 12월 31일까지

대림산업 주식회사와 그 종속기업

(단위: 원)

과 목	자 본 금	기타불입자본				이익잉여금	기타자본 구성요소	비지배주주 지분	총 계
		주식발행 초과금	합병차익	자기주식 처분이익	기타				
I. 2013.01.01(전기초)	218,500,000,000	296,043,884,319	145,062,023,472	98,343,692,390	(32,550,662,814)	4,004,703,459,292	48,587,016,260	139,854,666,679	4,918,544,079,598
1. 연차배당	-	-	-	-	-	(19,490,000,000)	-	-	(19,490,000,000)
2. 총포괄손익	-	-	-	-	-	(23,856,935,112)	(20,253,255,917)	13,881,586,467	(30,228,604,562)
당기손실	-	-	-	-	-	(24,836,758,281)	-	14,504,325,846	(10,332,432,435)
매도가능금융자산평가손익	-	-	-	-	-	-	6,103,677,059	-	6,103,677,059
해외사업환산손익	-	-	-	-	-	-	(26,797,760,633)	(46,997,829)	(26,844,758,462)
지분법자본변동	-	-	-	-	-	-	592,377,940	-	592,377,940
부의지분법자본변동	-	-	-	-	-	-	(151,550,283)	-	(151,550,283)
확정급여제도의 재측정요소	-	-	-	-	-	979,823,169	-	(575,741,550)	404,081,619
3. 종속기업지분변동으로 인한 증감	-	-	-	-	(1,030,956,437)	-	-	1,030,956,437	-
4. 연결범위의 변동	-	-	-	-	-	-	-	1,509,780,400	1,509,780,400
II. 2013.12.31(전기말)	218,500,000,000	296,043,884,319	145,062,023,472	98,343,692,390	(33,581,619,251)	3,961,356,524,180	28,333,760,343	156,276,989,983	4,870,335,255,436
III. 2014.01.01(당기초)	218,500,000,000	296,043,884,319	145,062,023,472	98,343,692,390	(33,581,619,251)	3,961,356,524,180	28,333,760,343	156,276,989,983	4,870,335,255,436
1. 연차배당	-	-	-	-	-	(4,050,000,000)	-	-	(4,050,000,000)
2. 총포괄손익	-	-	-	-	-	(467,744,728,945)	(13,362,952,403)	12,325,454,552	(468,782,226,796)



당기손실	-	-	-	-	-	(453,994,570,371)	-	13,485,282,470	(440,509,287,901)
매도가능금융자산평가손익	-	-	-	-	-	-	960,732,552	-	960,732,552
매각예정 매도가능금융자산평가손익							(87,920,845)		(87,920,845)
해외사업환산손익	-	-	-	-	-	-	(13,265,844,669)	(183,292,444)	(13,449,137,113)
지분법자본변동	-	-	-	-	-	-	137,278,204	-	137,278,204
부의지분법자본변동	-	-	-	-	-	-	(1,107,197,645)	(472,280,300)	(1,579,477,945)
지분법이익잉여금변동	-	-	-	-	-	(24,794,660)		(10,626,284)	(35,420,944)
확정급여제도의 재측정요소	-	-	-	-	-	(13,725,363,914)	-	(493,628,890)	(14,218,992,804)
3. 종속기업지분변동으로 인한 증감	-	-	-	-	(771,049,557)	-	-	68,513,083,047	67,742,033,490
4. 연결범위의 변동	-	-	-	-	-	-	-	10,000,000	10,000,000
IV. 2014.12.31(당기말)	218,500,000,000	296,043,884,319	145,062,023,472	98,343,692,390	(34,352,668,808)	3,489,561,795,235	14,970,807,940	237,125,527,582	4,465,255,062,130

## ⑤ 연결현금흐름표

### 연 결 현 금 흐 림 표

제 68(당) 기 2014년 1월 1일부터 2014년 12월 31일까지

제 67(전) 기 2013년 1월 1일부터 2013년 12월 31일까지

대림산업 주식회사와 그 종속기업

(단위: 원)

과 목	제 68(당) 기		제 67(전) 기	
I. 영업활동으로 인한 현금흐름		31,727,119,967		34,694,667,168
1. 영업활동으로 창출된 현금	46,368,692,182		160,502,606,472	
가. 당기손실	(440,509,287,901)		(10,332,432,435)	
나. 조정	528,695,824,087		326,919,439,429	
다. 순운전자본의 변동	(41,817,844,004)		(156,084,400,522)	
2. 이자의 수취	47,926,240,626		38,827,368,753	
3. 이자의 지급	(75,751,938,676)		(89,301,271,917)	
4. 배당의 수취	79,089,233,890		85,935,554,883	
5. 법인세 납부액	(65,905,108,055)		(161,269,591,023)	
II. 투자활동으로 인한 현금흐름		(348,620,304,857)		(269,731,488,243)
1. 투자활동으로 인한 현금유입액	201,512,503,080		705,249,831,635	
가. 단기금융상품의 감소	51,200,000,000		56,211,003,550	
나. 단기대여금의 감소	49,727,572,168		384,047,711,483	
다. 기타당좌자산의 감소	4,950,000,000		4,950,000,000	
라. 매각예정비유동자산의 처분	6,186,163,200		68,878,430,055	
마. 매도가능금융자산의 처분	100,421,580		18,871,575,867	
바. 관계기업주식의 처분	5,089,725,450		-	
사. 장기금융상품의 감소	839,554,140		3,000,000	
아. 장기대여금의 감소	58,140,932,889		153,506,447,369	
자. 보증금의 감소	-		821,484,000	
차. 투자부동산의 처분	3,647,407,827		2,860,900,000	
카. 토지의 처분	9,199,636,630		12,070,324,381	
타. 건물의 처분	3,158,173,507		1,858,673,828	
파. 구축물의 처분	-		14,578,981	

하. 기계장치의 처분	3,439,157,878		454,390,745	
거. 차량운반구의 처분	319,934,838		212,368,756	
너. 기타의유형자산의 처분	206,767,973		142,490,354	
더. 정부보조금의 수령	5,303,555,000		136,452,266	
러. 무형자산의 처분	3,500,000		-	
머. 기타투자자산의 감소	-		210,000,000	
2. 투자활동으로 인한 현금유출액	(550,132,807,937)		(974,981,319,878)	
가. 단기금융상품의 증가	45,250,000,000		67,208,280,000	
나. 단기대여금의 증가	156,763,123,746		318,197,086,673	
다. 기타당좌자산의 증가	-		4,500,000,000	
라. 관계기업주식의 취득	127,835,280,681		81,746,700,000	
마. 매도가능금융자산의 취득	25,473,752,360		65,464,435,207	
바. 장기금융자산의 증가	57,983,218		-	
사. 장기대여금의 증가	68,520,268,852		294,100,689,870	
아. 보증금의 증가	-		763,592,000	
자. 투자부동산의 취득	4,873,047,009		1,279,649,715	
차. 토지의 취득	2,507,500,786		11,020,898	
카. 건물의 취득	2,579,487,762		3,268,522,102	
타. 구축물의 취득	1,578,762,688		707,252,993	
파. 기계장치의 취득	14,877,488,315		9,729,029,906	
하. 차량운반구의 취득	1,828,673,962		2,626,961,308	
거. 기타의유형자산의 취득	18,428,354,696		7,849,360,079	
너. 건설중인자산의 취득	68,335,045,288		112,756,391,552	
더. 무형자산의 취득	11,224,038,574		4,692,264,014	
러. 기타투자자산의 취득	-		74,000,000	
머. 지배력상실로 인한 순현금흐름	-		6,083,561	
III. 재무활동으로 인한 현금흐름		124,892,917,805		320,313,170,380
1. 재무활동으로 인한 현금유입액	2,446,124,106,044		3,249,655,463,029	
가. 단기차입금의 차입	1,526,380,088,463		2,028,887,021,336	
나. 장기차입금의 차입	672,492,375,000		1,004,869,250,000	
다. 사채의 발행	179,499,609,091		214,389,411,293	
라. 유상증자로 인한 현금유입액	67,742,033,490		-	
마. 종속기업 유상증자로 인한 현금유입액	10,000,000		1,509,780,400	
2. 재무활동으로 인한 현금유출액	(2,321,231,188,239 )		(2,929,342,292,649 )	
가. 단기차입금의 상환	1,582,632,598,579		2,077,989,155,696	
나. 유동성장기부채의 상환	537,579,589,660		665,984,019,973	
다. 장기차입금의 상환	181,969,000,000		165,000,000,000	
라. 사채의 상환	15,000,000,000		-	
마. 정부보조금의 지출	-		613,616,980	
바. 기타고정부채의 감소	-		265,500,000	
사. 배당금의 지급	4,050,000,000		19,490,000,000	
IV. 현금및현금성자산의 증가(Ⅰ+Ⅱ+Ⅲ)		(192,000,267,085)		85,276,349,305
V. 기초의 현금및현금성자산		1,562,914,458,662		1,476,697,461,369
VI. 외화표시 현금및현금성자산의 환율변동효과		1,550,153,980		940,647,988
VII. 기말의 현금및현금성자산		1,372,464,345,557		1,562,914,458,662

## ⑥ 연결재무제표에 대한 주석

제 68(당) 기 2014년 1월 1일부터 2014년 12월 31일까지

제 67(전) 기 2013년 1월 1일부터 2013년 12월 31일까지

대림산업 주식회사와 그 종속기업

### 1. 지배기업의 개요

한국채택국제회계기준 제 1110호 '연결재무제표'에 의한 지배기업인 대림산업 주식회사(이하 "당사")는 1939년 10월 10일 창립하여 1976년 한국거래소에 주식을 상장하였습니다. 당사는 1999년 NCC사업을 분사하여 한화석유화학(주)과 함께 여천 NCC(주)를 설립하였고, 1999년 엔지니어링 사업과의 시너지효과 제고 및 건설부문의 경쟁력강화를 위하여 대림엔지니어링(주)를 흡수 합병하였으며 보고기간종료일 현재 건설사업과 폴리에틸렌 제품 등의 제조 및 판매를 위한 석유화학사업 등을 주요 영업목적으로 하고 있습니다. 보고기간종료일 현재 납입자본금(우선주 21,000백만원 포함)은 218,500백만원이며, 지배기업의 보통주에 대한 최대주주는 (주)대림코퍼레이션 (21.67%)입니다.

### 2. 재무제표 작성기준 및 유의적 회계정책

#### (1) 연결재무제표 작성기준

당사와 당사의 종속기업(이하 '연결실체')은 2011년 1월 1일 이후에 개시하는 연차 보고기간부터 한국채택국제회계기준을 적용하여 연결재무제표를 작성하고 있습니다.

연결재무제표 작성에 적용된 중요한 회계정책은 아래 기술되어 있으며, 당기 연결재무제표의 작성에 적용된 중요한 회계정책은 아래에서 설명하는 기준서나 해석서의 도입과 관련된 영향을 제외하고는 전기 연결재무제표 작성시 채택한 회계정책과 동일합니다.

연결재무제표는 매 보고기간종료일에 재평가금액이나 공정가치로 측정되는 특정 비유동자산과 금융자산을 제외하고는 역사적 원가주의를 기준으로 작성되었습니다. 역사적 원가는 일반적으로 자산을 취득하기 위하여 지급한 대가의 공정가치로 측정하고 있습니다.

한편, 당사의 정기주주총회 제출용 당기 연결재무제표는 2015년 2월 26일에 개최된 이사회에서 발행승인 되었습니다.

1) 당기에 새로 도입된 기준서 및 해석서와 그로 인한 회계정책의 변경내용은 다음과 같습니다.

- 기업회계기준서 제1032호 금융상품: 표시(개정)

동 개정사항은 금융자산과 금융부채의 상계 표시와 관련된 규정의 의미를 명확히 하여 상계의 권리는 미래사건에 따른 조건부여서는 안되며 약정기간 중 언제나 행사 가능하여야 하고

기업 자신과 거래상대방이 정상적인 사업과정인 경우뿐만 아니라 채무불이행, 지급불능 등 인 경우에도 집행 가능하여야 한다는 것 등을 주요 내용으로 하고 있습니다. 한편 동 개정사항이 연결실체의 재무제표에 미치는 중요한 영향은 없습니다.

- 기업회계기준서 제1110호, 제1112호 및 제1027호 투자기업(개정)

동 개정사항은 기업은 자신이 지배하고 있는 모든 종속기업을 연결하여야 한다는 기업회계기준서 제1110호 '연결재무제표'의 일반원칙에 대한 예외규정이며, 지배기업이 투자기업의 정의를 충족하는 경우 종속기업을 연결하지 않고 공정가치로 측정하여 당기손익에 반영하도록 요구하는 것을 주요 내용으로 하고 있습니다. 그리고 투자기업과 관련된 새로운 공시규정들이 기업회계기준서 제1112호 '타 기업에 대한 지분의 공시'와 제1027호 '별도재무제표'에 도입되었습니다. 한편 동 개정사항이 연결실체의 재무제표에 미치는 중요한 영향은 없습니다.

- 기업회계기준서 제1036호 자산손상(개정)

동 개정사항은 손상차손이나 손상차손환입을 인식한 개별자산이나 현금창출단위에 대해서만 회수가능액을 공시하도록 하는 것을 주요 내용으로 하고 있으며, 동 개정사항이 연결실체의 재무제표에 미치는 중요한 영향은 없습니다.

- 기업회계기준서 제1039호 금융상품: 인식과 측정(개정)

동 개정사항은 법령이나 규정의 도입으로 파생상품의 원래 계약상대방을 중앙청산소또는 중앙청산소와의 청산효과를 내기 위한 거래상대방의 역할을 하는 기업으로 교체하고 일정 요건을 충족하는 경우에 위험회피회계를 계속 적용하는 것을 허용하는 것을 주요 내용으로 하고 있습니다. 한편 동 개정사항이 연결실체의 재무제표에 미치는 중요한 영향은 없습니다.

- 기업회계기준해석서 제2121호 부담금(제정)

동 해석서는 정부가 법규에 따라 기업들에게 부과하는 부담금과 관련된 부채는 법규에 명시된 부담금 납부를 유발하는 활동이 발생하는 시점에 인식하는 것을 주요 내용으로 하고 있습니다. 한편 동 회계정책의 변경이 연결재무제표에 미치는 중요한 영향은 없습니다.

2) 재무제표 발행승인일 현재 제정·공표되었으나 아직 시행일이 도래하지 아니하였으며, 연결실체가 조기 적용하지 아니한 한국채택국제회계기준의 내역은 다음과 같습니다.

- 기업회계기준기준서 제1019호 종업원급여(개정)

근무연수의 경과와 무관한 기여금을 근무기간에 배분하지 않고 근무용역이 제공되는기간에 근무원가에서 차감하는 것을 허용하는 것을 주요 내용으로 하고 있습니다. 동 개정사항은 2014년 7월 1일 이후 개시하는 회계연도부터 적용될 예정입니다.

- 기업회계기준기준서 제1016호 유형자산(개정)

동 개정사항은 수익에 기초한 감가상각방법이 적절하지 않음을 명시하는 것을 주요 내용으로 하고 있으며, 2016년 1월 1일 이후 개시하는 회계연도부터 적용될 예정입니다.

- 기업회계기준기준서 제1038호 무형자산(개정)

동 개정사항은 무형자산이 수익의 측정치로 표현되거나 소비와 무형자산의 경제적 효익 소비 간에 밀접한 상관관계가 있음을 제시할 수 있는 제한된 상황이 아니라면 수익에 기초한 상각방법은 반증할 수 없는 한 적절하지 않다고 간주하는 것을 주요 내용으로 하고 있습니다. 동 개정사항은 2016년 1월 1일 이후 개시하는 회계연도부터 적용될 예정입니다.

- 기업회계기준서 제1111호 공동약정(개정)

동 개정사항은 공동영업의 활동이 기업회계기준서 제 1103호 '사업결합'에서 정의하는 사업을 구성하고, 공동영업자가 해당 공동영업의 지분을 취득하거나 사업이 공동영업에 출자되어 공동영업이 설립되면서 해당 공동영업에 대한 지분을 취득하는 경우, 기업회계기준서 제 1103호와 다른 기준서에서 규정하고 있는 사업결합 회계처리와 관련된 원칙을 적용하여 회계처리 할 것과 해당 기준서들이 요구하는 관련 정보를공시하여야 하는 것을 주요 내용으로 하고 있으며, 동 개정사항은 2016년 1월 1일 이후 개시하는 회계연도부터 적용될 예정입니다.

- 한국채택국제회계기준 연차개선 2010-2012 cycle

기업회계기준서 제1102호 '주식기준보상'과 관련하여 '가득조건'과 '시장조건'의 정의를 개정하고 '성과조건'과 '용역제공조건'의 정의를 추가하는 개정사항, 기업회계기준서 제1103호 '사업결합'에서 규정하는 조건부대가의 분류 및 측정에 대한 개정사항, 기업회계기준서 제 1108호 '영업부문'에서 규정하는 부문자산을 최고영업의사결정자에게 정기적으로 제공되는 경우에만 보고부문의 총자산에서 기업전체의 자산으로의 조정을 공시하도록 하는 개정사항 등을 주요내용으로 하고 있으며, 동 개정사항은 2014년 7월 1일 이후 개시하는 회계연도 또는 거래부터 적용될 예정입니다.

- 한국채택국제회계기준 연차개선 2011-2013 cycle

기업회계기준서 제1103호 '사업결합'의 적용범위에 '공동약정 자체의 재무제표에서 공동약정의 구성에 대한 회계처리'는 제외됨을 명확히 하는 개정사항을 포함하여 기업회계기준서 제1113호 '공정가치측정'과 기업회계기준서 제1040호 '투자부동산' 등에 대한 일부 개정사항이 존재하며, 동 개정사항은 2014년 7월 1일 이후 개시하는 회계연도 또는 거래부터 적용될 예정입니다.

연결실체는 상기에 열거된 제·개정사항이 연결재무제표에 미치는 영향에 대하여 당기말 현재 검토 중에 있습니다.

## (2) 연결기준

연결재무제표는 지배기업과 지배기업(또는 그 종속기업)이 지배하고 있는 다른 기업 (특수목적기업 포함)의 재무제표를 통합하고 있습니다. 연결실체는 1) 피투자자에 대한 힘, 2) 피투자자에 대한 관여로 인한 변동이익에 대한 노출 또는 권리, 3) 투자자의이익금액에 영향을 미치기 위하여 피투자자에 대하여 자신의 힘을 사용하는 능력의 3가지 요소를 모두 충족할 때 지배력이 존재한다고 판단하고 있습니다. 또한 상기 지배력의 3가지 요소 중 하나 이상에 변화가 있음을 나타내는 사실과 상황이 존재하는 경우, 피투자자를 지배하는지 재평가하고 있습니다.

연결실체가 피투자자 의결권의 과반수 미만을 보유하더라도, 피투자자의 관련활동을일방적으로 지시할 수 있는 실질적인 능력을 가지기에 충분한 의결권을 보유하고 있다면 피투자자에 대한 힘을 보유하고 있는 것으로 판단하고 있습니다. 연결실체가 보유하고 있는 의결권이 피투자자에게 대한 힘을 부여하기여 충분한지 여부를 평가할 때 다음 사항을 포함하여 모든 관련 사실과 상황을 고려하고 있습니다.

- 보유 의결권의 상대적 규모와 다른 의결권 보유자의 주식 분산 정도

- 연결실체, 다른 의결권 보유자 또는 다른 당사자가 보유한 잠재적 의결권
- 계약상 약정에서 발생하는 권리
- 과거 주총에서의 의결양상을 포함하여, 결정이 이루어져야 하는 시점에 연결실체가 관련활동을 지시하는 현재의 능력을 가지고 있는지를 나타내는 다른 추가적인 사실과 상황

당기 중 취득 또는 처분한 종속기업과 관련된 수익과 비용은 취득이 사실상 완료된 날부터 또는 처분이 사실상 완료된 날까지 연결손익계산서에 포함됩니다. 비지배지분의 장부금액은 최초 인식한 금액에 취득이후 자본 변동에 대한 비지배지분의 비례지분을 반영한 금액입니다. 비지배지분이 부(-)의 잔액이 되더라도 총포괄손익은 비지배지분에 귀속되고 있습니다.

연결실체를 구성하는 기업이 유사한 상황에서 발생한 동일한 거래나 사건에 대하여 연결재무제표에서 채택한 회계정책과 다른 회계정책을 사용한 경우에는 그 재무제표를 적절히 수정하여 연결재무제표를 작성하고 있습니다.

연결실체 내의 거래, 이와 관련된 자산과 부채, 수익과 비용 등은 연결재무제표 작성시 모두 제거하고 있습니다.

지배력을 상실하지 않는 종속기업에 대한 연결실체의 소유지분변동은 자본거래로 회계처리하고 있습니다. 연결실체의 지배지분과 비지배지분의 장부금액은 종속기업에 대한 상대적 지분변동을 반영하여 조정하고 있습니다. 비지배지분의 조정금액과 지급하거나 수취한 대가의 공정가치의 차이는 자본으로 직접 인식하고 기업의 소유주에게 귀속시키고 있습니다.

지배기업이 종속기업에 대한 지배력을 상실한 경우, (i) 수취한 대가 및 보유한 지분의 공정가치의 합계액과 (ii) 종속기업의 자산(영업권 포함)과 부채, 비지배지분의 장부금액의 차이금액을 처분손익으로 계상하고 있습니다. 종속기업과 관련하여 기타포괄손익으로 이전에 인식한 금액에 대하여 관련 자산이나 부채를 직접 처분한 경우의 회계처리(즉 당기손익으로 재분류하거나 직접 이익잉여금으로 대체)와 동일한 기준으로 회계처리하고 있습니다. 지배력을 상실한 날에 이전의 종속기업에 대한 투자자산의 공정가치는 기업회계기준서 제1039호 '금융상품: 인식과 측정'에 따른 금융자산의 최초 인식시의 공정가치로 간주하거나 적절한 경우 관계기업 또는 공동기업에 대한 투자의 최초 인식시의 원가로 간주하고 있습니다.

### (3) 사업결합

종속기업 및 사업의 취득은 취득법을 적용하여 회계처리하였습니다. 사업결합 이전에 대한 대가는 피취득자에 대한 지배력을 대가로 이전하는 자산, 연결실체가 발행하였거나 부담하는 부채 및 발행한 지분의 취득일의 공정가치(교환일)의 합계로 산정하고 있습니다. 취득 관련원가는 발생시점에 당기손익으로 인식하고 있습니다.

취득일에 식별가능한 취득자산, 인수부채 및 우발부채는 다음을 제외하고는 취득일에 공정가치로 인식하고 있습니다.

- 이연법인세자산이나 부채와 종업원급여약정과 관련된 자산이나 부채는 각각 기업회계기준서 제1012호 '법인세'와 기업회계기준서 제1019호 '종업원급여'에 따라 인식하고 측정하고 있습니다.

기업회계기준서 제1105호 '매각예정비유동자산과 중단영업'에 따라 매각예정자산으로 분류된 비유동자산은 기업회계기준서 제1105호에 따라 측정하고 있습니다.

영업권은 이전대가, 피취득자에 대한 비지배지분의 금액, 연결실체가 이전에 보유하고 있던 피취득자에 대한 지분의 공정가치의 합계금액이 취득일 현재 식별가능한 취득 자산과 인수 부채의 공정가치순액을 초과하는 금액으로 측정하고 있습니다. 취득일에 식별가능한 취득 자산과 인수 부채의 공정가치 순액이 이전대가, 피취득자에 대한 비지배지분의 금액, 연결실체가 이전에 보유하고 있던 피취득자에 대한 지분의 공정가치의 합계금액을 초과하는 금액이 재검토후에도 존재하는 경우에, 그 초과금액은 즉시 염가매수차익으로 당기손익에 반영하고 있습니다.

취득일에 피취득자에 대한 비지배지분의 요소가 현재의 지분이며 청산시에 보유자에게 기업 순자산의 비례적 몫에 대하여 권리를 부여하고 있는 경우에는 이러한 비지배지분은 취득일에 1) 공정가치나 2) 피취득자의 식별가능한 순자산에 대하여 인식한 금액 중 현재의 지분상품의 비례적 몫 중 하나의 방법으로 측정할 수 있습니다. 이러한 측정기준의 선택은 각 취득 거래별로 이루어집니다. 그 밖의 모든 비지배지분 요소는 한국채택국제회계기준에서 측정기준을 달리 요구하는 경우가 아니라면 취득일의 공정가치로 측정합니다.

사업결합으로 인한 연결실체의 이전대가에는 조건부 대가 약정으로 인한 자산과 부채를 포함하고 있으며 조건부대가는 취득일의 공정가치로 측정하고 사업결합으로 인한 이전대가의 일부로 포함되어 있습니다. 취득일 이후 공정가치의 변동액은 측정기간 조정사항의 조건을 충족하는 경우 소급하여 조정하고 해당 영업권에서 조정하고 있습니다. 측정기간 조정사항이란 '조정기간'(취득일로부터 1년을 초과할 수 없음) 동안 취득일 현재 존재하던 사실과 상황에 대한 추가적 정보를 획득하여 발생하는 조정사항을 말합니다.

측정기간 조정사항의 조건을 충족하지 않는 조건부대가의 공정가치 변동액은 조건부대가의 분류에 따라 회계처리하고 있습니다. 자본으로 분류된 조건부 대가는 이후 보고일에 재측정하지 않고 결제되는 경우 자본으로 회계처리하고 있습니다. 자산이나 부채로 분류된 조건부 대가는 기업회계기준 제 1039호 '금융상품: 인식과 측정'나 기업회계기준 제1037호 '충당부채, 우발부채 및 우발자산'에 따라 이후 보고일에 재측정하고 적절한 경우 차손익이 있다면 당기손익으로 인식하고 있습니다.

단계적으로 이루어지는 사업결합에서, 연결실체는 이전에 보유하고 있던 피취득자에대한 지분을 취득일(즉 연결실체가 지배력을 획득한 날)의 공정가치로 재측정하고 그결과 차손익이 있다면 당기손익으로 인식하고 있습니다. 취득일 이전에 피취득자에 대한 지분의 가치변동을 기타포괄손익으로 인식한 금액은 이전에 보유한 지분을 직접 처분하는 경우와 동일하게 당기손익으로 재분류하고 있습니다.

사업결합에 대한 최초 회계처리가 사업결합이 발생한 보고기간종료일까지 완료되지 못한다면, 연결실체는 회계처리가 완료되지 못한 항목의 잠정 금액을 재무제표에 보고하고 있습니다. 측정기간(위 참고) 동안에, 취득일 현재 존재하던 사실과 상황에 대하여 새롭게 입수한 정보가 있는 경우 연결실체는 취득일에 이미 알았더라면 취득일에 인식된 금액의 측정에 영향을 주었을 그 정보를 반영하기 위하여 취득일에 인식한잠정금액을 소급하여 조정하거나 추가적인 자산과 부채를 인식하고 있습니다.

#### (4) 관계기업과 공동기업에 대한 투자

관계기업이란 연결실체가 유의적인 영향력을 보유하는 기업을 말하며, 유의적인 영향력이란 피투자회사의 재무정책과 영업정책에 관한 의사결정에 참여할 수 있는 능력으로 그러한 정책에 대한 지배력이나 공동지배력은 아닌 것을 말합니다.

공동기업은 약정의 공동지배력을 보유하는 당사자들이 그 약정의 순자산에 대한 권리를 보유하는 공동약정을 말하며, 공동지배력은 약정의 지배력에 대한 계약상 합의된 공유로서, 관련활동에 대한 결정에 지배력을 공유하는 당사자들 전체의 동의가 요구될 때에만 존재합니다.

관계기업이나 공동기업에 대한 투자가 기업회계기준서 제1105호 '매각예정비유동자산과 중단영업'에 의하여 매각예정자산으로 분류되는 경우를 제외하고는 관계기업과공동기업의 당기순이익, 자산과 부채는 지분법을 적용하여 연결재무제표에 포함됩니다. 지분법을 적용함에 있어 관계기업과 공동기업투자는 취득원가에서 지분취득 후 발생한 관계기업과 공동기업의 순자산에 대한 지분변동액을 조정하고, 각 관계기업과 공동기업투자에 대한 손상차손을 차감한 금액으로 연결재무상태표에 표시하였습니다. 관계기업과 공동기업에 대한 연결실체의 지분(실질적으로 관계기업과 공동기업에 대한 연결실체의 순투자의 일부분을 구성하는 장기투자항목을 포함)을 초과하는 관계기업과 공동기업의 손실은 연결실체가 법정의무 또는 의제 의무를 지고 있거나 관계기업과 공동기업을 대신하여 지급하여야 하는 경우에만 인식합니다.

취득일 현재 관계기업과 공동기업의 식별가능한 자산, 부채 그리고 우발부채의 공정가치순액 중 연결실체의 지분을 초과하는 매수원가는 영업권으로 인식하였습니다. 영업권은 투자자산의 장부금액에 포함되며 투자자산의 일부로서 손상여부를 검토합니다. 매수원가를 초과하는 식별가능한 자산, 부채 그리고 우발부채의 순공정가치에 대한 연결실체의 지분해당액이 재검토 후에도 존재하는 경우에는 당기손익으로 인식됩니다.

관계기업과 공동기업에 대한 유의적인 영향력을 상실한 이후에도 기존의 관계기업과공동기업에 대한 투자자산 중 일부를 계속 보유하고 있다면, 유의적인 영향력을 상실한 시점의 당해 투자자산의 공정가치를 기업회계기준서 제1039호에 따른 금융자산의 최초 인식시의 공정가치로 간주합니다. 이 때 보유하는 투자자산의 장부금액과 공정가치의 차이는 관계기업(또는 공동기업)처분손익에 포함하여 당기손익으로 인식합니다. 또한 투자자는 관계기업과 공동기업이 관련 자산이나 부채를 직접 처분한 경우의 회계처리와 동일한 기준으로 그 관계기업 및 공동기업과 관련하여 기타포괄손익으로 인식한 모든 금액에 대하여 회계처리합니다. 그러므로 관계기업이 이전에 기타포괄손익으로 인식한 손익을 관련 자산이나 부채의 처분으로 당기손익으로 재분류하게되는 경우, 투자자는 관계기업과 공동기업에 대한 유의적인 영향력을 상실한 때에 손익을 자본에서 당기손익으로 재분류(재분류 조정)합니다.

그리고 관계기업이나 공동기업에 대한 소유지분이 감소하지만 지분법을 계속 적용하는 경우에는 이전에 기타포괄손익으로 인식했던 손익이 관련 자산이나 부채의 처분에 따라 당기손익으로 재분류되는 경우라면, 그 손익 중 소유지분의 감소와 관련된 비례적 부분을 당기손익으로 재분류합니다. 또한 관계기업이나 공동기업에 대한 투자의 일부가 매각예정분류 기준을 충족하는 경우 기업회계기준서 제1105호를 적용하고 있습니다.

연결실체는 관계기업과 공동기업투자에 대한 손상차손 인식여부를 기업회계기준서 제



1039호 '금융상품: 인식과 측정' 규정에 따라 판단하고 있습니다. 손상징후가 있는 경우, 관계기업과 공동기업투자의 전체 장부금액(영업권 포함)을 기업회계기준서 제1036호 '자산손상'에 따라 회수가능액(순공정가치와 사용가치 중 큰 금액)과 비교하여 손상검사를 하고 있습니다. 인식된 손상차손은 관계기업과 공동기업투자의 장부금액의 일부를 구성하는 어떠한 자산(영업권 포함)에도 배분하지 않습니다. 그리고 손상차손의 환입은 기업회계기준서 제1036호에 따라 이러한 투자자산의 회수가능액이 후속적으로 증가하는 만큼 인식하고 있습니다.

관계기업투자가 공동기업투자가 되거나 반대로 공동기업투자가 관계기업투자로 되는 경우, 연결실체는 지분법을 계속 적용하며 잔여 보유지분을 재측정하지 않습니다.

연결실체가 관계기업이나 공동기업과 거래를 하는 경우, 관계기업과 공동기업의 거래에서 발생한 손익은 연결실체와 관련이 없는 관계기업과 공동기업에 대한 지분에 해당하는 부분만을 연결실체의 연결재무제표에 인식하고 있습니다.

#### (5) 공동영업에 대한 투자

공동영업은 약정의 공동지배력을 보유하는 당사자들이 그 약정의 자산에 대한 권리와 부채에 대한 의무를 보유하는 공동약정으로, 공동지배력은 약정의 지배력에 대한 계약상 합의된 공유로서, 관련활동에 대한 결정에 지배력을 공유하는 당사자들 전체의 동의가 요구될 때에만 존재합니다.

연결실체가 공동영업 하에서 활동을 수행하는 경우, 연결실체는 공동영업자로서 공동영업에 대한 자신의 지분과 관련하여 다음을 인식합니다.

- 자신의 자산. 공동으로 보유하는 자산 중 자신의 몫을 포함
- 자신의 부채. 공동으로 발생한 부채 중 자신의 몫을 포함
- 공동영업에서 발생한 산출물 중 자신의 몫의 판매 수익
- 공동영업의 산출물 판매 수익 중 자신의 몫
- 자신의 비용. 공동으로 발생한 비용 중 자신의 몫을 포함

연결실체는 공동영업에 대한 자신의 지분에 해당하는 자산, 부채, 수익 및 비용을 특정 자산, 부채, 수익 및 비용에 적용하는 기준서에 따라 회계처리하고 있습니다.

공동영업자인 연결실체가 공동영업에 자산을 판매하거나 출자하는 것과 같은 거래를 하는 경우, 그것은 공동영업의 다른 당사자와의 거래를 수행하는 것으로 간주되어, 연결실체는 거래의 결과인 손익을 다른 당사자들의 지분 한도까지만 인식하고 있습니다. 공동영업자인 연결실체가 공동영업과 자산의 구매와 같은 거래를 하는 경우, 연결실체는 자산을 제3자에게 재판매하기 전까지는 손익에 대한 자신의 몫을 인식하지 않습니다.

#### (6) 영업권

사업결합에서 발생하는 영업권은 지배력을 획득하는 시점(취득일)에 원가에서 누적손상차손을 차감하여 인식하고 있습니다.

손상검사를 위하여 영업권은 사업결합으로 인한 시너지효과가 예상되는 연결실체의 현금창출단위(또는 현금창출단위집단)에 배분됩니다.

영업권이 배분된 현금창출단위에 대해서는 매년 그리고 손상을 시사하는 징후가 있을 때마다 손상검사를 수행합니다. 현금창출단위의 회수가능액이 장부금액에 미달할 경우, 손상차손은 먼저 현금창출단위에 배분된 영업권의 장부금액을 감소시키고 잔여손상차손은 현금창출단위를 구성하는 다른 자산들의 장부금액에 비례하여 배분하고 있습니다. 영업권의 손상차손은 연결당기손익으로 직접 인식되어 있습니다. 영업권에 대해 인식한 손상차손은 추후에 환입할 수 없습니다.

관련 현금창출단위를 처분할 경우 관련 영업권 금액은 처분손익의 결정에 포함됩니다.

관계기업을 취득함에 따라 발생하는 영업권에 대한 연결실체의 회계정책은 주식 2.(4)에 설명되어 있습니다.

#### (7) 매각예정비유동자산

연결실체는 비유동자산(또는 처분자산집단)의 장부금액이 계속 사용이 아닌 매각거래로 주로 회수될 것이라면 이를 매각예정자산으로 분류하고 있습니다. 이러한 조건은 비유동자산(또는 처분자산집단)이 현재의 상태에서 통상적이고 관습적인 거래조건 만으로 즉시 매각가능하여야 하며 매각될 가능성이 매우 높을 때에만 충족된 것으로 간주됩니다. 경영진은 자산의 매각계획을 확약해야 하며 분류시점에서 1년 이내에 매각완료요건이 충족될 것으로 예상되어야 합니다.

연결실체는 종속기업에 대한 지배력의 상실을 가져오는 매각계획을 확약하는 경우, 매각 이후 연결실체가 종전 종속기업에 대한 비지배지분의 보유 여부에 관계없이 앞에서 언급한 조건을 충족한다면 해당 종속기업의 모든 자산과 부채를 매각예정으로 분류하고 있습니다.

연결실체가 관계기업 또는 공동기업에 대한 투자 전체 또는 일부의 매각계획을 확약하는 경우, 매각될 관계기업 또는 공동기업에 대한 투자 전체 또는 일부는 상기에서 언급된 매각예정분류기준을 충족하는 경우 매각예정으로 분류하며, 연결실체는 매각예정으로 분류된 부분과 관련된 관계기업 또는 공동기업에 대한 투자에 대하여 지분법 적용을 중단합니다. 한편 매각예정으로 분류되지 않는 관계기업 또는 공동기업에 대한 투자의 잔여 보유분에 대해서는 지분법을 계속 적용하며, 다만 매각으로 인하여 연결실체가 관계기업 또는 공동기업에 대한 유의적인 영향력이 상실되는 경우 매각시점에 지분법의 적용을 중단합니다.

관계기업 또는 공동기업에 대한 투자를 매각한 이후에도 연결실체의 관계기업 또는 공동기업 투자에 대한 잔여 보유분에 지분법을 계속 적용하는 경우가 아니라면, 연결실체는 관계기업 또는 공동기업에 대한 투자의 잔여 보유분을 기업회계기준서 제1039호 '금융상품: 인식과 측정'에 따라 회계처리합니다.

매각예정으로 분류된 비유동자산(또는 처분자산집단)은 장부금액과 순공정가치 중 낮은 금액으로 측정하고 있습니다.

#### (8) 수익인식

연결실체는 고객으로부터 받았거나 받을 대가의 공정가치에서 부가가치세, 반품, 리베이트 및 할인액을 차감한 금액을 수익으로 측정하고 있습니다. 연결실체는 수익금액을 신뢰성 있게 측정할 수 있고, 미래의 경제적 효익이 연결실체에 유입될 가능성이 높으며, 다음에서 설명하고 있는 연결실체의 활동별 수익인식요건을 충족하는 경우에 수익을 인식하고 있습니다.

#### 1) 재화의 판매

연결실체는 재화의 소유에 따른 중요한 위험과 보상이 이전된 시점에 재화의 판매에 따른 수익을 인식하고 있습니다.

#### 2) 용역의 제공

용역의 제공으로 인한 수익은 진행기준에 따라 인식하고 있습니다. 연결실체는 수행된 용역을 신뢰성 있게 측정할 수 있는 방법을 사용하기 위하여 거래의 성격에 따라, 작업수행정도의 조사, 총예상용역량 대비 현재까지 수행한 누적용역량의 비율, 총추정원가 대비 현재까지 발생한 누적원가의 비율 등의 제공한 용역을 신뢰성있게 측정할 수 있는 방법을 사용하여 진행률을 결정하고 있습니다.

#### 3) 배당금수익과 이자수익

투자로부터 발생하는 배당금수익은 배당금을 받을 권리가 확정되는 시점에 인식하고 있습니다.

이자수익은 시간의 경과에 따라 유효이자율법으로 인식하고 있습니다. 유효이자율은 금융자산의 예상만기에 걸쳐 수취할 미래현금의 현재가치를 순장부금액과 일치시키는 이자율입니다.

#### 4) 임대수익

운용리스로부터 발생하는 수익인식에 대한 연결실체의 회계정책은 주석 2.(10)에서 설명하고 있습니다.

### (9) 건설계약

연결실체는 건설계약의 결과를 신뢰성있게 추정할 수 있는 경우, 계약수익과 계약원가를 보고기간종료일 현재 계약활동의 진행률을 기준으로 하여 각각 수익과 비용으로 인식하고 있습니다. 계약활동의 진행률은 진행단계를 반영하지 못하는 계약원가를 제외하고 수행한 공사에 대하여 발생한 누적계약원가를 추정 총계약원가로 나눈 비율로 측정하고 있습니다. 공사변경, 보상금 및 장려금은 금액을 신뢰성있게 측정할 수 있으며 대금회수의 가능성이 높은 경우에 수익에 포함하고 있습니다.

한편, 건설계약의 결과를 신뢰성있게 추정할 수 없는 경우에 연결실체는 회수가능성이 매우 높은 발생한 계약원가의 범위 내에서만 수익을 인식하고 있습니다.

총계약원가가 총계약수익을 초과할 가능성이 높은 경우에 예상되는 손실은 즉시 당기비용으로 인식하고 있습니다.

누적발생원가에 인식한 이익을 가산(인식한 손실을 차감)한 금액이 진행청구액을 초과하는

금액은 미청구공사로 표시하고 있으며, 진행청구액이 누적발생원가에 인식한이익을 가산(인식한 손실을 차감)한 금액을 초과금액은 초과청구공사로 표시하고 있습니다. 관련 공사가 수행되기 전에 수취한 금액은 연결재무상태표상 선수금으로 인식하고 있습니다. 수행한 공사에 대하여 발주자에게 청구하였지만 아직 수취하지 못한 금액은 연결재무상태표상 매출채권 및 기타채권에 포함되어 있습니다.

#### (10) 리스

연결실체는 리스자산의 소유에 따른 위험과 보상의 대부분이 리스이용자에 이전되는 리스계약을 금융리스로 분류하고, 금융리스 외의 모든 리스계약을 운용리스로 분류하고 있습니다.

##### 1) 연결실체가 리스제공자인 경우

연결실체는 금융리스의 경우, 금융리스의 리스순투자와 동일한 금액을 금융리스채권으로 인식하고, 금융리스순투자 미회수분에 대하여 유효이자율법을 적용하여 이자수익을 인식하고 있습니다.

운용리스로부터 발생하는 리스료수익을 리스기간에 걸쳐 정액기준으로 수익으로 인식하고, 운용리스의 협상 및 계약단계에서 발생한 리스개설직접원가는 리스자산의 장부금액에 가산한 후 정액기준으로 리스기간에 걸쳐 비용으로 인식하고 있습니다.

##### 2) 연결실체가 리스이용자인 경우

연결실체는 금융리스의 경우, 리스기간개시일에 최소리스료의 현재가치와 리스자산의 공정가치 중 작은 금액을 연결재무상태표에 금융리스자산과 금융리스부채로 각각인식하고 있습니다.

리스료는 매기 부채의 잔액에 대하여 일정한 기간이자율이 산출되도록 이자비용과 리스부채의 상환액으로 배분하고 있습니다. 차입원가에 대한 연결실체의 회계정책(주석 2.(12)참고)에 따라 당해 적격자산의 일부로 자본화되는 경우를 제외한 금융원가는 발생 즉시 비용으로 인식하고 있습니다. 조정리스료는 발생한 기간의 비용으로 회계처리하고 있습니다.

운용리스료는 리스자산의 효익의 기간적 형태를 보다 잘 나타내는 다른 체계적인 인식기준이 없다면 리스기간에 걸쳐 균등하게 배분된 금액을 비용으로 인식하고 있습니다. 또한 운용리스에서 발생한 조정리스료는 발생한 기간의 비용으로 회계처리하고 있습니다.

운용리스 계약시 리스인센티브를 받은 경우 이를 부채로 인식하고 있으며, 리스인센티브의 효익은 리스자산의 효익의 기간적 형태를 보다 잘 나타내는 다른 체계적인 인식기준이 없다면, 정액기준으로 리스비용에서 차감하는 형식으로 인식하고 있습니다

#### (11) 외화환산

각 연결대상기업들의 개별재무제표는 그 기업의 영업활동이 이루어지는 주된 경제환경의 통화(기능통화)로 표시하고 있습니다. 연결재무제표를 작성하기 위해 개별기업들의 경영성과와 재무상태는 당사의 기능통화이면서 연결재무제표 작성을 위한 표시통화인 '원(KRW)'으로 표시하고 있습니다.

개별기업들의 재무제표 작성에 있어서 그 기업의 기능통화 외의 통화(외화)로 이루어진 거래는 거래일의 환율로 기록됩니다. 매 보고기간종료일에 화폐성 외화항목은 보고기간종료일의

환율로 재환산하고 있습니다. 한편 공정가치로 측정하는 비화폐성 외화항목은 공정가치가 결정된 날의 환율로 재환산하지만, 역사적 원가로 측정되는 비화폐성 외화항목은 재환산하지 않습니다.

화폐성항목의 외환차이는 다음을 제외하고는 발생하는 기간의 당기손익으로 인식하고 있습니다.

- 미래 생산에 사용하기 위하여 건설중인 자산과 관련되고, 외화차입금에 대한 이자비용조정으로 간주되는 자산의 원가에 포함되는 외환차이
- 특정 외화위험을 회피하기 위한 거래에서 발생하는 외환차이
- 해외사업장과 관련하여 예측할 수 있는 미래에 결제할 계획도 없고 결제될 가능성도 없는 채권이나 채무로서 해외사업장순투자의 일부를 구성하는 화폐성항목에서 발생하는 외환차이. 이러한 외환차이는 기타포괄손익으로 인식하고 순투자의 전부나 일부 처분시점에서 자본에서 당기손익으로 재분류하고 있습니다.

연결재무제표를 작성하기 위하여 연결실체에 포함된 해외사업장의 자산과 부채는 보고기간 종료일의 환율을 사용하여 '원(KRW)'으로 표시하고 있습니다. 만약 환율이 당해 기간 동안 중요하게 변동하여 거래일의 환율을 사용하여야 하는 상황이 아니라면, 손익항목은 당해 기간의 평균환율로 환산하고 있으며, 이로 인하여 발생한 외환차이를 기타포괄손익으로 인식하고 자본(적절한 경우 비지배지분에 배분)에 누계하고 있습니다.

해외사업장을 처분하는 경우(즉 연결실체의 해외사업장에 대한 지분 전부의 처분, 해외사업장을 포함한 종속기업에 대한 지배력의 상실을 가져오는 처분, 공동약정의 지분의 부분적 처분 또는 해외사업장을 포함한 관계기업에 대한 지분의 부분적 처분 이후 보유하는 지분이 해외사업장을 포함하는 금융자산이 되는 경우), 지배기업에 귀속되는 해외사업장관련 외환차이의 누계액 전액을 당기손익으로 재분류하고 있습니다. 비지배지분에 귀속되는 그 해외사업장과 관련된 외환차이의 누계액은 제거하지만, 당기손익으로 재분류하지 않습니다.

해외사업장을 포함한 종속기업에 대한 지배력의 상실을 가져오지 않는 일부 처분의 경우, 외환차이의 누계액 중 비례적 지분을 비지배지분으로 재귀속시키고 당기손익으로 재분류하지 않습니다. 이 외의 모든 일부 처분의 경우(즉 유의적인 영향력이나 공동지배력의 상실을 가져오지 않는 연결실체의 관계기업이나 공동기업에 대한 소유지분의 감소)에는 외환차이의 누계액 중 비례적 지분을 당기손익으로 재분류하고 있습니다.

해외사업장의 취득으로 발생하는 영업권과 식별가능한 자산과 부채에 대한 공정가치조정액은 해외사업장의 자산과 부채로 처리하고 보고기간종료일의 환율로 환산하고 있으며, 이로 인한 외환차이는 자본으로 인식하고 있습니다.

## (12) 차입원가

연결실체는 적격자산의 취득, 건설 또는 제조와 직접 관련된 차입원가를 적격자산을 의도된 용도로 사용하거나 판매가능한 상태에 이를 때까지 당해 자산원가의 일부로 자본화하고 있습니다. 적격자산이란 의도된 용도로 사용하거나 판매될 수 있는 상태가 될 때까지 상당한 기간을 필요로 하는 자산을 말합니다.

적격자산을 취득하기 위한 목적으로 차입한 당해 차입금에서 발생하는 일시적 운용 투자수익은 자본화가능차입원가에서 차감하고 있습니다.

기타 차입원가는 발생한 기간의 당기손익으로 인식하고 있습니다.

### (13) 정부보조금

연결실체는 정부보조금에 부수되는 조건의 준수와 보조금 수취에 대한 합리적인 확신이 있을 경우에만 정부보조금을 인식하고 있습니다.

시장이자율보다 낮은 이자율인 정부대여금의 효익은 정부보조금으로 처리하고 있으며, 해당 정부보조금은 시장이자율에 기초하여 산정된 정부대여금 공정가치와 수취한 대가의 차이로 측정하고 있습니다.

자산관련 정부보조금은 자산의 장부금액을 결정할 때 차감하여 연결재무상태표에 표시하고 있습니다. 해당 정부보조금은 관련자산의 내용연수에 걸쳐 감가상각비를 감소시키는 방식으로 당기손익으로 인식하고 있습니다.

수익관련 정부보조금은 보상하도록 의도된 비용에 대응시키기 위해 체계적인 기준에 따라 해당 기간에 걸쳐 수익으로 인식하며, 이미 발생한 비용이나 손실에 대한 보전 또는 향후 관련 원가의 발생없이 연결실체에 제공되는 즉각적인 금융지원으로 수취하는 정부보조금은 수취할 권리가 발생하는 기간에 당기손익으로 인식하고 있습니다.

### (14) 퇴직급여비용과 해고급여

확정기여형퇴직급여제도에 대한 기여금은 종업원이 이에 대하여 지급받을 자격이 있는 용역을 제공한 때 비용으로 인식하고 있습니다.

확정급여형퇴직급여제도의 경우, 확정급여채무는 독립된 보험계리법인에 의해 예측단위적립방식을 이용하여 매 보고기간종료일에 보험수리적 평가를 수행하여 계산하고 있습니다. 보험수리적손익과 사외적립자산의 수익(순확정급여부채(자산)의 순이자에 포함된 금액 제외) 및 자산인식상한효과의 변동으로 구성된 순확정급여부채의 재측정요소는 재측정요소가 발생한 기간에 기타포괄손익으로 인식하고, 연결재무상태표에 즉시 반영하고 있습니다. 연결포괄손익계산서에 인식한 재측정요소는 이익잉여금으로 즉시 인식하며, 후속기간에 당기손익으로 재분류되지 아니합니다. 과거근무원가는 제도의 개정이 발생한 기간에 인식하고, 순이자자는 기초시점에 순확정급여부채(자산)에 대한 할인율을 적용하여 산출하고 있습니다. 확정급여원가의 구성요소는 근무원가(당기근무원가와 과거근무원가 및 정산으로 인한 손익)와 순이자비용(수익) 및 재측정요소로 구성되어 있습니다.

연결실체는 근무원가와 순이자비용(수익)은 당기손익으로 인식하고 있으며, 재측정요소는 기타포괄손익에 인식하고 있습니다. 제도의 축소로 인한 손익은 과거근무원가로 처리하고 있습니다.

연결재무제표상 확정급여채무는 확정급여제도의 실제 과소적립액과 초과적립액을 표시하고 있습니다. 이러한 계산으로 산출된 초과적립액은 제도로부터 환급받거나 제도에 대한 미래기여금이 절감되는 방식으로 이용가능한 경제적효익의 현재가치를가산한 금액을 한도로 자

산으로 인식하고 있습니다.

해고급여에 대한 부채는 연결실체가 해고급여의 제안을 더 이상 철회할 수 없게 된 날 또는 연결실체가 해고급여의 지급을 수반하는 구조조정에 대한 원가를 인식한 날 중 이른날에 인식하고 있습니다.

## (15) 법인세

법인세비용은 당기법인세와 이연법인세로 구성되어 있습니다.

### 1) 당기법인세

당기 법인세부담액은 당기의 과세소득을 기초로 산정됩니다. 다른 과세기간에 가산되거나 차감될 손익항목 및 비과세항목이나 손금불인정항목 때문에 과세소득과 손익계산서상 세전 손익은 차이가 발생합니다. 연결실체의 당기 법인세와 관련된 부채는 보고기간종료일까지 제정되었거나 실질적으로 제정된 세율 및 세법에 근거하여 계산됩니다.

### 2) 이연법인세

이연법인세는 연결재무제표상 자산과 부채의 장부금액과 과세소득 산출시 사용되는 세무기준액과의 차이인 일시적차이에 대하여 인식됩니다. 이연법인세부채는 일반적으로 모든 가산할 일시적 차이에 대하여 인식됩니다. 이연법인세자산은 일반적으로 차감할 일시적차이가 사용될 수 있는 과세소득의 발생가능성이 높은 경우에, 모든 차감할 일시적차이에 대하여 인식됩니다. 그러나 가산할 일시적차이가 영업권을 최초로 인식할 때 발생하거나, 자산 또는 부채가 최초로 인식되는 거래가 사업결합거래가 아니고 거래 당시에 회계이익과 과세소득(세무상결손금)에 영향을 미치지 아니하는 거래에서 발생하는 경우 이연법인세부채는 인식하지 않습니다. 그리고 차감할 일시적차이가 자산 또는 부채가 최초로 인식되는 거래가 사업결합거래가 아니고 거래 당시 회계이익과 과세소득(세무상결손금)에 영향을 미치지 않는 거래에서 발생하는 경우에는 이연법인세자산은 인식하지 않습니다.

연결실체가 일시적차이의 소멸시점을 통제할 수 있으며, 예측가능한 미래에 일시적 차이가 소멸하지 않을 가능성이 높은 경우를 제외하고는 종속기업, 관계기업에 대한 투자자산 및 조인트벤처 투자지분에 관한 가산할 일시적차이에 대하여 이연법인세부채를 인식합니다. 또한 이러한 투자자산 및 투자지분과 관련된 차감할 일시적차이로 인하여 발생하는 이연법인세자산은 일시적차이의 혜택을 사용할 수 있을만큼 충분한과세소득이 발생할 가능성이 높고, 일시적차이가 예측가능한 미래에 소멸할 가능성이 높은 경우에만 인식합니다.

이연법인세자산의 장부금액은 매 보고기간종료일에 검토하고, 이연법인세자산의 전부 또는 일부가 회수될 수 있을만큼 충분한 과세소득이 발생할 가능성이 더 이상 높지 않은 경우 이연법인세자산의 장부금액을 감소시킵니다.

이연법인세자산과 부채는 보고기간종료일까지 제정되었거나 실질적으로 제정된 세율 및 세법에 근거하여 당해 부채가 결제되거나 자산이 실현되는 회계기간에 적용될 것으로 예상되는 세율을 사용하여 측정합니다. 이연법인세자산과 이연법인세부채를 측정할 때에는 보고기간종료일 현재 연결실체가 관련 자산과 부채의 장부금액을 회수하거나 결제할 것으로 예상되는 방식에 따른 법인세효과를 반영하였습니다.

이연법인세자산과 부채는 연결실체가 당기법인세자산과 당기법인세부채를 상계할수 있는

법적으로 집행가능한 권리를 가지고 있으며, 동일한 과세당국에 의해서 부과되는 법인세와 관련하여 과세대상기업이 동일하거나 과세대상기업은 다르지만 당기법인세 부채와 자산을 순액으로 결제할 의도가 있거나, 중요한 금액의 이연법인세부채가 결제되거나, 이연법인세자산이 회수될 미래에 각 회계기간마다 자산을 실현하는 동시에 부채를 결제할 의도가 있는 경우에만 상계합니다.

### 3) 당기법인세와 이연법인세의 인식

당기법인세와 이연법인세는 동일 회계기간 또는 다른 회계기간에 기타포괄손익이나 자본으로 직접 인식되는 거래나 사건 또는 사업결합으로부터 발생하는 경우를 제외하고는 수익이나 비용으로 인식하여 당기손익에 포함합니다. 사업결합시에는 법인세효과는 사업결합에 대한 회계처리에 포함되어 반영됩니다.

## (16) 유형자산

유형자산은 원가로 측정하고 있으며 최초 인식 후에 취득원가에서 감가상각누계액과 손상차손누계액을 차감한 금액을 장부금액으로 표시하고 있습니다. 유형자산의 원가는 당해 자산의 매입 또는 건설과 직접적으로 관련되어 발생한 지출로서 경영진이 의도하는 방식으로 자산을 가동하는데 필요한 장소와 상태에 이르게 하는 데 직접 관련되는 원가와 자산을 해체, 제거하거나 부지를 복구하는 데 소요될 것으로 최초에 추정되는 원가를 포함하고 있습니다.

후속원가는 자산으로부터 발생하는 미래경제적효익이 유입될 가능성이 높으며, 그 원가를 신뢰성 있게 측정할 수 있는 경우에 한하여 자산의 장부금액에 포함하거나 적절한 경우 별도의 자산으로 인식하고 있으며, 후속지출에 의해 대체된 부분의 장부금액은 제거하고 있습니다. 한편 일상적인 수선·유지와 관련하여 발생하는 원가는 발생시점에 당기손익으로 인식하고 있습니다.

유형자산 중 토지는 감가상각을 하지 않으며, 이를 제외한 유형자산은 아래에 제시된 개별 자산별로 추정된 경제적 내용연수 동안 정액법으로 감가상각하고 있습니다.

구 분	내 용 연 수
건물	20~40년
건축물	8~40년
기계장치	4~15년
차량운반구, 기타의유형자산	1~12년

유형자산을 구성하는 일부의 원가가 당해 유형자산의 전체원가에 비교하여 중요하다면, 해당 유형자산을 감가상각할 때 그 부분은 별도로 구분하여 감가상각하고 있습니다.

유형자산의 감가상각방법, 잔존가치 및 내용연수는 매 보고기간종료일에 재검토하고있으며, 이를 변경하는 것이 적절하다고 판단되는 경우 회계추정의 변경으로 회계처리하고 있습니다.

유형자산을 처분하거나 사용이나 처분을 통한 미래경제적효익이 기대되지 않을 때 해당 유형자산의 장부금액을 연결재무상태표에서 제거하고 있습니다. 유형자산의 제거로 인하여 받



생하는 손익은 순매각금액과 장부금액의 차이로 결정하고 있으며, 해당 유형자산이 제거되는 시점에 당기손익으로 인식하고 있습니다.

#### (17) 투자부동산

임대수익이나 시세차익을 얻기 위하여 보유하고 있는 부동산은 투자부동산으로 분류하고 있습니다. 투자부동산은 취득시 발생한 거래원가를 포함하여 최초 인식시점에 원가로 측정하며, 최초 인식 후에 취득원가에서 감가상각누계액과 손상차손누계액을 차감한 금액을 장부금액으로 표시하고 있습니다.

후속원가는 자산으로부터 발생하는 미래경제적효익이 유입될 가능성이 높으며, 그 원가를 신뢰성 있게 측정할 수 있는 경우에 한하여 자산의 장부금액에 포함하거나 적절한 경우 별도의 자산으로 인식하고 있으며, 후속지출에 의해 대체된 부분의 장부금액은 제거하고 있습니다. 한편 일상적인 수선·유지와 관련하여 발생하는 원가는 발생시점에 당기손익으로 인식하고 있습니다.

투자부동산 중 토지에 대해서는 감가상각을 하지 않으며, 토지를 제외한 투자부동산은 경제적 내용연수에 따라 4~40년을 적용하여 정액법으로 상각하고 있습니다.

투자부동산의 감가상각방법, 잔존가치 및 내용연수는 매 보고기간종료일에 재검토하고 있으며, 이를 변경하는 것이 적절하다고 판단되는 경우 회계추정의 변경으로 회계처리하고 있습니다.

투자부동산을 처분하거나, 투자부동산의 사용을 영구히 중지하고 처분으로도 더 이상의 미래경제적효익을 기대할 수 없는 경우에 해당 투자부동산의 장부금액을 연결재무상태표에서 제거하고 있습니다. 투자부동산의 제거로 인하여 발생하는 손익은 순매각금액과 장부금액의 차이로 결정하고 있으며, 해당 투자부동산이 제거되는 시점의 당기손익으로 인식하고 있습니다.

#### (18) 무형자산

##### 1) 개별취득하는 무형자산

내용연수가 유한한 개별 취득하는 무형자산은 취득원가에서 상각누계액과 손상차손누계액을 차감한 금액으로 인식하며, 추정내용연수에 걸쳐 정액법으로 상각비를 계상하고 있습니다. 무형자산의 내용연수 및 상각방법은 매 보고기간종료일에 재검토하고 있으며, 이를 변경하는 것이 적절하다고 판단되는 경우 회계추정의 변경으로 회계처리하고 있습니다. 내용연수가 비한정인 개별 취득하는 무형자산은 취득원가에서 손상차손누계액을 차감한 금액으로 인식합니다.

##### 2) 내부적으로 창출한 무형자산 - 연구 및 개발원가

연구활동에 대한 지출은 발생한 기간에 비용으로 인식하고 있습니다.

개발활동(또는 내부프로젝트의 개발단계)과 관련된 지출은 해당 개발계획의 결과가 새로운 제품의 개발이나 실질적 기능 향상을 위한 것이며 연결실체가 그 개발계획의 기술적, 상업적 달성가능성이 높고 소요되는 자원을 신뢰성 있게 측정가능한 경우에만 무형자산으로 인식하고 있습니다.

내부적으로 창출한 무형자산의 취득원가는 그 무형자산이 위에서 기술한 인식조건을 최초로 충족시킨 시점 이후에 발생한 지출의 합계이며, 내부적으로 창출한 무형자산으로 인식되지 않는 개발원가는 발생시점에 비용으로 인식하고 있습니다.

내부적으로 창출한 무형자산은 최초 인식 후에 취득원가에서 상각누계액과 손상차손누계액을 차감한 금액으로 표시하고 있습니다.

### 3) 사업결합으로 취득한 무형자산

사업결합으로 취득하고 영업권과 분리하여 인식한 무형자산의 취득원가는 취득일의 공정가치로 측정하고, 최초 인식 후에 사업결합으로 취득한 무형자산은 취득원가에서 상각누계액과 손상차손누계액을 차감한 금액으로 표시하고 있습니다.

### 4) 무형자산의 제거

무형자산을 처분하거나 사용이나 처분을 통한 미래경제적효익이 기대되지 않을 때 해당 무형자산의 장부금액을 연결재무상태표에서 제거하고 있습니다. 무형자산의 제거로 인하여 발생하는 손익은 순매각금액과 장부금액의 차이로 결정하고 있으며, 해당 무형자산이 제거되는 시점에 당기손익으로 인식하고 있습니다.

## (19) 영업권을 제외한 유·무형자산의 손상

영업권을 제외한 유·무형자산은 자산손상을 시사하는 징후가 있는지를 매 보고기간종료일마다 검토하고 있으며, 자산손상을 시사하는 징후가 있는 경우에는 손상차손금액을 결정하기 위하여 자산의 회수가능액을 추정하고 있습니다. 연결실체는 개별 자산별로 회수가능액을 추정하고 있으며, 개별자산의 회수가능액을 추정할 수 없는 경우에는 그 자산이 속하는 현금창출단위의 회수가능액을 추정하고 있습니다. 공동자산은 합리적이고 일관된 배분기준에 따라 개별 현금창출단위에 배분하며, 개별 현금창출단위로 배분할 수 없는 경우에는 합리적이고 일관된 배분기준에 따라 배분될 수 있는 최소 현금창출단위집단에 배분하고 있습니다.

비한정내용연수를 가진 무형자산 또는 아직 사용할 수 없는 무형자산은 자산손상을 시사하는 징후와 관계없이 매년 손상검사를 실시하고 있습니다.

회수가능액은 개별 자산 또는 현금창출단위의 순공정가치와 사용가치 중 큰 금액으로 측정하며, 자산(또는 현금창출단위)의 회수가능액이 장부금액에 미달하는 경우에는 자산(또는 현금창출단위)의 장부금액을 회수가능액으로 감소시키고 감소된 금액은 당기손익으로 인식하고 있습니다.

과거기간에 인식한 손상차손을 환입하는 경우 개별자산(또는 현금창출단위)의 장부금액은 수정된 회수가능액과 과거기간에 손상차손을 인식하지 않았다면 현재 기록되어 있을 장부금액 중 작은 금액으로 결정하고 있으며, 해당 손상차손환입은 즉시 당기손익으로 인식하고 있습니다.

## (20) 재고자산

재고자산은 취득원가와 순실현가능가치 중 낮은 금액으로 측정하고 있습니다. 원가는 미착

품을 제외하고는 이동평균법에 따라 결정하고 있습니다. 재고자산의 취득원가는 매입원가, 전환원가 및 재고자산을 이용가능한 상태로 준비하는데 필요한 기타 원가를 포함하고 있습니다. 순실현가능가치는 정상적인 영업과정의 예상판매가격에서 예상되는 추가완성원가와 판매비용을 차감한 금액입니다.

매출원가는 재고자산 판매에 따른 수익을 인식하는 기간에 재고자산의 장부금액으로 인식하며, 재고자산을 순실현가능가치로 손상처리한 평가손실과 모든 감모손실은 손상이나 감모가 발생한 기간의 비용으로 인식하고 있습니다. 또한 재고자산의 순실현가능가치의 상승으로 인한 재고자산평가손실의 환입은 환입이 발생한 기간의 비용으로 인식된 재고자산의 매출원가에서 차감하고 있습니다.

#### (21) 충당부채

충당부채는 과거의 사건으로 인한 현재의무(법적의무 또는 의제의무)로서, 당해 의무를 이행할 가능성이 높으며 그 의무의 이행에 소요될 금액을 신뢰성 있게 추정할 수 있을 경우에 인식하고 있습니다.

충당부채로 인식하는 금액은 관련된 사건과 상황에 대한 불가피한 위험과 불확실성을 고려하여 현재 의무의 이행에 소요되는 지출에 대한 각 보고기간종료일 현재 최선의 추정치입니다. 화폐의 시간가치 효과가 중요한 경우 충당부채는 의무를 이행하기 위하여 예상되는 지출액의 현재가치로 평가하고 있습니다. 할인율은 부채의 고유한 위험과 화폐의 시간가치에 대한 현행 시장의 평가를 반영한 세전 이자율입니다. 시간경과에 따른 충당부채의 증가는 발생시 금융원가로 당기손익에 인식하고 있습니다.

충당부채를 결제하기 위해 필요한 지출액의 일부 또는 전부를 제 3 자가 변제할 것이 예상되는 경우 연결실체가 의무를 이행한다면 변제를 받을 것이 거의 확실하고 그 금액을 신뢰성 있게 측정할 수 있는 경우에는 당해 변제금액을 자산으로 인식하고 있습니다.

매 보고기간종료일마다 충당부채의 잔액을 검토하고, 보고기간종료일 현재 최선의 추정치를 반영하여 조정하고 있습니다. 의무이행을 위하여 경제적효익이 내재된 자원이 유출될 가능성이 더이상 높지 아니한 경우에는 관련 충당부채를 환입하고 있습니다.

한편, 제품보증충당부채는 관련 제품의 판매일에 해당 의무를 이행하기 위하여 필요한 지출에 대한 최선의 추정치로 인식하고 있습니다.

#### (22) 금융자산

금융자산은 연결실체가 계약의 당사자가 되는 때에 인식하고 있습니다. 금융자산은 최초 인식시 공정가치로 측정하고 있습니다. 금융자산의 취득과 직접 관련되는 거래원가는 최초 인식시 금융자산의 공정가치에 차감하거나 부가하고 있습니다. 다만 당기손익인식금융자산의 취득과 직접 관련되는 거래원가는 발생 즉시 당기손익으로 인식하고 있습니다.

금융자산의 정형화된 매입 또는 매도는 모두 매매일에 인식하거나 제거하고 있습니다. 금융자산의 정형화된 매입 또는 매도는 관련 시장의 규정이나 관행에 의하여 일반적으로 설정된 기간 내에 금융상품을 인도하는 계약조건에 따라 금융자산을 매입하거나 매도하는 계약입니다.

금융자산은 당기손익인식금융자산, 만기보유금융자산, 매도가능금융자산, 대여금및수취채권으로 분류하고 있습니다. 이러한 분류는 금융자산의 성격과 보유목적에 따라 최초 인식시점에 결정하고 있습니다.

#### 1) 유효이자율법

유효이자율법은 채무상품의 상각후원가를 계산하고 관련 기간에 걸쳐 이자수익을 배분하는 방법입니다. 유효이자율은 금융자산의 기대존속기간이나 (적절하다면) 그보다 짧은 기간에 걸쳐, 지급하거나 수취하는 수수료와 포인트(유효이자율의 주요 구성요소임), 거래원가 및 기타 할증액 또는 할인액을 포함하여 예상되는 미래현금수취액의 현재가치를 최초 인식시 순장부금액과 정확히 일치시키는 이자율입니다.

채무상품에 대한 이자수익은 채무상품이 당기손익인식금융자산으로 분류된 경우를 제외하고는 유효이자율법으로 인식하고 있습니다.

#### 2) 당기손익인식금융자산

당기손익인식금융자산은 단기매매금융자산과 최초 인식시 당기손익금융자산으로 지정한 금융자산을 포함하고 있습니다. 단기간 내 매각을 목적으로 취득한 금융자산은 단기매매금융자산으로 분류하고 있으며 주계약과 분리하여 회계처리하는 내재파생상품을 포함한 모든 파생상품은 해당 파생상품이 유효한 위험회피수단으로 지정되지 않는 한 단기매매금융자산으로 분류하고 있습니다. 당기손익인식금융자산은 공정가치로 측정하며 평가손익은 당기손익으로 인식하고 있습니다.

금융자산을 단기매매목적으로 보유하고 있거나 당기손익인식금융자산으로 지정하는 경우 당기손익인식금융자산으로 분류하고 있습니다.

다음의 경우 금융자산을 단기매매금융자산으로 분류하고 있습니다.

- 단기간 내 매도할 목적으로 취득한 경우
- 최초 인식시점에, 연결실체가 공동으로 관리하고 단기적 이익획득을 목적으로 최근 실제 운용하고 있는 특정 금융상품 포트폴리오의 일부인 경우
- 위험회피수단으로 지정되고 위험회피에 효과적인 파생상품이 아닌 파생상품

다음의 경우에 단기매매금융자산이 아닌 금융자산은 최초 인식시점에 당기손익인식금융자산으로 지정할 수 있습니다.

- 당기손익인식항목으로 지정함으로써, 지정하지 않았더라면 발생하였을 인식과 측정상의 불일치를 제거하거나 상당히 감소시킬 수 있는 경우
- 금융자산이 연결실체의 문서화된 위험관리나 투자전략에 따라 금융상품집합(금융자산, 금융부채 또는 금융자산과 금융부채의 조합으로 구성된 집합)의 일부를 구성하고, 공정가치 기준으로 관리하고 그 성과를 평가하며, 그 정보를 내부적으로 제공하는 경우
- 금융자산에 하나 또는 그 이상의 내재파생상품을 포함하고 있고, 기업회계기준서 제1039호 '금융상품: 인식과 측정'에 따라 합성계약 전체(자산 또는 부채)를 당기손익인식금융자산으로 지정할 수 있는 경우

당기손익인식금융자산은 공정가치로 측정하며 재측정으로 인해 발생하는 평가손익을 당기손익으로 인식하고 있습니다. 당기손익으로 인식된 평가손익에는 금융자산으로부터 획득한 배당금과 이자수익이 포함되어 있으며, 손익계산서상 '기타수익' 항목으로 계상하고 있습니다.

### 3) 만기보유금융자산

지급금액이 확정되었거나 결정가능하고, 만기가 고정되었고 연결실체가 만기까지 보유할 적극적인 의도와 능력이 있는 비파생금융자산은 만기보유금융자산으로 분류하고 있습니다. 만기보유금융자산은 유효이자율을 사용하여 측정된 상각후원가에서 손상차손누계액을 차감한 금액으로 표시하고 있으며, 이자수익은 유효이자율법을 사용하여 인식하고 있습니다.

### 4) 매도가능금융자산

매도가능금융자산은 최초 인식시 매도가능금융자산으로 지정되거나 당기손익인식금융자산, 만기보유금융자산 또는 대여금및수취채권으로 분류되지 않는 비파생금융자산입니다.

매도가능금융자산은 후속적으로 매 보고기간종료일의 공정가치로 측정하고 있습니다. 당기손익으로 인식하는 화폐성 매도가능금융자산의 외환손익(아래 참고)과 유효이자율법을 사용하여 계산한 이자수익을 제외한 매도가능금융자산의 장부금액 변동은 기타포괄손익으로 인식하고 자본(매도가능금융자산평가손익)에 누계하고 있습니다. 매도가능금융자산이 처분되거나 손상되는 때에 기타포괄손익으로 인식된 누적평가손익은 당기손익으로 재분류하고 있습니다.

매도가능지분상품의 배당금은 연결실체가 배당금을 수취할 권리가 확정되는 시점에 당기손익으로 인식하고 있습니다.

외화로 표시된 화폐성 매도가능금융자산의 공정가치는 해당 외화로 측정하며 보고기간종료일 현재의 환율로 환산하고 있습니다. 당기손익으로 인식한 외환손익은 화폐성자산의 상각후원가에 기초하여 결정하며, 기타 외환손익은 기타포괄손익으로 인식하고 있습니다.

활성시장에서 가격이 공시되지 않으며, 공정가치를 신뢰성 있게 측정할 수 없는 매도가능지분상품과, 공시가격이 없는 이러한 지분상품과 연계되어 있으며 그 지분상품의 인도로 결제되어야 하는 파생상품은 매 보고기간종료일에 취득원가에서 식별된 손상차손을 차감한 금액으로 측정하고 있습니다.

### 5) 대여금및수취채권

활성시장에서 가격이 공시되지 않으며, 지급금액이 확정되었거나 결정가능한 비파생금융자산은 원칙적으로 '대여금및수취채권'으로 분류하고 있습니다. 대여금및수취채권은 유효이자율법을 사용하여 계산된 상각후원가에서 손상차손누계액을 차감하여 측정하고 있습니다. 이자수익은 할인이 중요하지 않은 단기수취채권을 제외하고는 유효이자율법을 사용하여 인식하고 있습니다.

### 6) 금융자산의 손상

당기손익인식금융자산을 제외한 나머지 금융자산은 매 보고기간종료일에 손상에 대한 징후를 평가합니다. 최초 인식 후에 하나 이상의 사건이 발생한 결과, 금융자산의 추정미래현금흐름에 영향을 미쳤다는 객관적인 증거가 있는 경우 당해 금융자산은 손상된 것으로 간주합니다.

다.

매도가능금융자산으로 분류된 지분상품에 대하여는, 동 지분상품의 공정가치가 원가이하로 중요하게 하락하거나 지속적으로 하락하는 경우 손상이 발생하였다는 객관적인 증거로 간주하고 있습니다.

그 밖의 모든 금융자산에 대하여, 다음 중 하나에 해당하는 경우에 손상의 객관적인 증거로 간주하고 있습니다.

- 발행자 또는 거래상대방이 중요한 재무적 어려움에 처하는 경우
- 이자지급이나 원금상환의 불이행이나 연체
- 차입자가 파산하거나 재무구조조정이 있을 가능성이 높아지는 경우
- 재무적 어려움으로 당해 금융자산에 대한 활성시장이 소멸되는 경우

매출채권과 같은 특정 분류의 금융자산의 경우, 개별적으로 손상되지 않았다고 평가된 자산은 추가로 집합적으로 손상여부를 검토하고 있습니다. 수취채권 포트폴리오가 손상되었다는 객관적인 증거에는 수취채권의 채무불이행과 관련이 있는 국가 또는 지역의 경제상황에 있어서 주목할 만한 변화뿐만 아니라 대금회수에 관한 연결실체의 과거 경험, 평균신용공여기간을 초과하는 연체지급 횟수의 증가도 포함하고 있습니다.

상각후원가로 측정되는 금융자산의 경우, 당해 자산의 장부금액과 최초 유효이자율로 할인한 추정미래현금흐름의 현재가치와의 차이를 손상차손으로 인식하고 있습니다.

원가로 측정되는 금융자산의 경우에는 당해 자산의 장부금액과 유사한 금융자산의 현행 시장수익률로 할인한 추정미래현금흐름의 현재가치와의 차이를 손상차손으로 인식하고 있습니다. 이러한 손상차손은 후속 기간에 환입하지 않습니다.

대여금및수취채권의 범주로 분류되는 금융자산이 손상되었다고 판단하는 경우 대손충당금을 사용하여 장부금액을 감소시키고 있으며, 회수가 불가능하다고 판단하는 경우 관련 채권과 대손충당금을 감소시키는 방식으로 제각하고 있습니다. 과거 제각하였던 금액이 후속적으로 회수된 경우 당기손익으로 회계처리를 하고 있습니다. 또한 대손충당금의 장부금액 변동은 당기손익으로 인식하고 있습니다.

매도가능금융자산이 손상되었다고 판단될 때, 과거에 기타포괄손익으로 인식한 누적평가손익은 당기손익으로 재분류하고 있습니다.

상각후원가로 측정하는 금융자산은 후속기간에 손상차손금액이 감소하고 그 감소가 손상을 인식한 후에 발생한 사건과 객관적으로 관련 있는 경우, 과거에 인식하였던 손상차손은 손상차손을 환입하는 시점의 금융자산의 장부금액이 손상차손을 인식하지 않았더라면 계상되었을 상각후원가를 초과하지 않는 범위내에서 환입하고 있습니다.

매도가능지분상품에 대해서는 과거에 당기손익으로 인식한 손상차손은 당기손익으로 환입하지 않습니다. 손상차손을 인식한 후의 공정가치의 증가분은 기타포괄손익으로 인식하고 있습니다. 매도가능채무상품에 대해서는 후속기간에 공정가치의 증가가 손상차손을 인식한 후에 발생한 사건과 객관적으로 관련 있는 경우 손상차손을 당기손익으로 환입하고 있습니다.

다.

#### 7) 금융자산의 제거

금융자산의 현금흐름에 대한 계약상 권리가 소멸하거나, 금융자산을 양도하고 금융자산의 소유에 따른 위험과 보상의 대부분을 다른 기업에게 이전할 때 금융자산을 제거하고 있습니다. 만약 금융자산의 소유에 따른 위험과 보상의 대부분을 이전하지도 않고 보유하지도 않으며, 양도한 금융자산을 계속하여 통제하고 있다면, 연결실체는 당해 금융자산에 대하여 지속적으로 관여하는 정도까지 계속하여 인식하고 있습니다. 만약 양도한 금융자산의 소유에 따른 위험과 보상의 대부분을 보유하고 있다면, 연결실체는 당해 금융자산을 계속 인식하고 수취한 대가는 담보 차입으로 인식하고 있습니다.

금융자산 전체를 제거하는 경우, 수취한 대가와 기타포괄손익으로 인식한 누적손익의 합계액과 당해 자산의 장부금액과의 차이는 당기손익으로 인식하고 있습니다.

금융자산의 전체가 제거되는 경우가 아닌 경우에는(예를 들어 연결실체가 양도자산의 일부를 재매입할 수 있는 옵션을 보유하거나, 잔여지분을 보유하고 있고 이러한 잔여지분의 보유가 소유에 따른 위험과 보상을 대부분 보유한 것으로 볼 수 없고 당해 자산을 통제하고 있는 경우), 연결실체는 당해 금융자산의 기존 장부금액을 양도일 현재 각 부분의 상대적 공정가치를 기준으로 지속적 관여에 따라 계속 인식되는 부분과 더 이상 인식되지 않는 부분으로 배분하고 있습니다. 제거되는 부분에 대하여수취한 대가와 제거되는 부분에 배분된 기타포괄손익으로 인식된 누적손익의 합계액과 더 이상 인식되지 않는 부분에 배분된 장부금액과의 차이는 당기손익으로 인식하고 있습니다. 기타포괄손익으로 인식된 누적손익은 각 부분의 상대적 공정가치를 기준으로 계속 인식되는 부분과 더 이상 인식되지 않는 부분으로 배분하고 있습니다.

### (23) 금융부채와 지분상품

#### 1) 부채·자본 분류

채무상품과 지분상품은 계약의 실질 및 금융부채와 지분상품의 정의에 따라 금융부채 또는 자본으로 분류하고 있습니다.

#### 2) 지분상품

지분상품은 기업의 자산에서 모든 부채를 차감한 후의 잔여지분을 나타내는 모든 계약입니다. 연결실체가 발행한 지분상품은 발행금액에서 직접발행원가를 차감한 순액으로 인식하고 있습니다.

자기지분상품을 재취득하는 경우, 이러한 지분상품은 자본에서 직접 차감하고 있습니다. 자기지분상품을 매입 또는 매도하거나 발행 또는 소각하는 경우의 손익은 당기손익으로 인식하지 않습니다.

#### 3) 금융부채

금융부채는 연결실체가 계약의 당사자가 되는 때에 인식하고 있으며, 최초 인식시 공정가치로 측정하고 있습니다. 금융부채의 발행과 직접 관련되는 거래원가는 최초 인식시 금융부채의 공정가치에서 차감하고 있습니다. 다만 당기손익인식금융부채의 발행과 직접 관련되는 거래원가는 발생 즉시 당기손익으로 인식하고 있습니다.

금융부채는 '당기손익인식금융부채' 또는 '기타부채'로 분류하고 있습니다.

#### 4) 당기손익인식금융부채

금융부채는 단기매매항목이거나 당기손익인식금융부채로 지정할 경우 당기손익인식금융부채로 분류하고 있습니다.

다음의 경우 금융부채를 단기매매금융부채로 분류하고 있습니다.

- 주로 단기간 내에 재매입할 목적으로 부담한 경우
- 최초 인식시점에, 연결실체가 공동으로 관리하고 단기적 이익획득을 목적으로 최근 실제 운용하고 있는 특정 금융상품 포트폴리오의 일부인 경우
- 위험회피수단으로 지정되고 위험회피에 효과적인 파생상품이 아닌 파생상품

다음의 경우 단기매매항목이 아닌 금융부채는 최초 인식시점에 당기손익인식금융부채로 지정할 수 있습니다.

- 당기손익인식항목으로 지정함으로써, 지정하지 않았더라면 발생할 수 있는 측정이나 인식상의 불일치를 제거하거나 상당히 감소시킬 수 있는 경우
- 금융부채가 연결실체의 문서화된 위험관리나 투자전략에 따라 금융상품집합(금융자산, 금융부채 또는 금융자산과 금융부채의 조합으로 구성된 집합)의 일부를 구성하고, 공정가치 기준으로 관리하고 그 성과를 평가하며, 그 정보를 내부적으로 제공하는 경우
- 금융부채가 하나 이상의 내재파생상품을 포함하는 계약의 일부를 구성하고 기업회계기준서 제1039호 '금융상품: 인식과 측정'에 따라 합성계약 전체(자산 또는 부채)를 당기손익인식부채로 지정할 수 있는 경우

당기손익인식금융부채는 공정가치로 측정하며 재측정으로 인해 발생하는 평가손익은 당기손익으로 인식하여 연결손익계산서상 '기타영업외손익' 항목에 포함하고 있습니다. 그리고 당기손익으로 인식된 동 평가손익에는 당기손익인식금융부채와 관련하여 지급된 이자비용이 포함되어 있습니다.

#### 5) 기타금융부채

기타금융부채는 유효이자율법을 사용하여 측정된 상각후원가로 후속측정되며, 이자비용은 유효이자율법을 사용하여 인식하고 있습니다.

유효이자율법은 금융부채의 상각후원가를 계산하고 관련 기간에 걸쳐 이자비용을 배분하는 방법입니다. 유효이자율은 금융부채의 기대존속기간이나 (적절하다면) 더 짧은 기간에 지급하거나 수취하는 수수료와 포인트(유효이자율의 주요 구성요소임), 거래원가 및 기타 할증액 또는 할인액을 포함하여 예상되는 미래현금지급액의 현재가치를 최초 인식시 순장부금액과 정확히 일치시키는 이자율입니다.

#### 6) 금융보증부채

금융보증계약은 채무상품의 최초 계약조건이나 변경된 계약조건에 따라 지급기일에 특정 채무자가 지급하지 못하여 보유자가 입은 손실을 보상하기 위해 발행자가 특정금액을 지급하



여야 하는 계약입니다.

금융보증부채는 공정가치로 최초 측정하며, 당기손익인식항목으로 지정되지 않았다면 다음 중 큰 금액으로 후속측정하여야 합니다.

- (가) 기업회계기준서 제1037호 '충당부채, 우발부채 및 우발자산'에 따라 결정된 금액
- (나) 최초인식금액에서 기업회계기준서 제1018호 '수익'에 따라 인식한 상각누계액을 차감한 금액

#### 7) 금융부채의 제거

연결실체의 의무가 이행, 취소 또는 만료된 경우에만 금융부채를 제거하며, 지급한 대가와 제거되는 금융부채의 장부금액과의 차이는 당기손익으로 인식하고 있습니다.

#### (24) 파생상품

연결실체는 외화거래에 대한 환율변동위험을 관리하기 위하여 통화선도 파생상품계약을 체결하고 있습니다.

파생상품은 최초 인식시 계약일의 공정가치로 측정하고 있으며, 후속적으로 매 보고기간종료일의 공정가치로 재측정하고 있습니다. 파생상품을 위험회피수단으로 지정하였으나 위험회피에 효과적이지 않다면 파생상품의 공정가치변동으로 인한 평가손익은 즉시 당기손익으로 인식하고 있습니다. 파생상품을 위험회피수단으로 지정하고 위험회피에 효과적이라면 당기손익의 인식시점은 위험회피관계의 특성에 따라 좌우됩니다.

공정가치가 정(+)의 값을 갖는 파생상품은 금융자산으로 인식하며, 부(-)의 값을 갖는 파생상품을 금융부채로 인식하고 있습니다. 파생상품은 파생상품의 잔여만기가 12개월을 초과하고 12개월 이내에 실현되거나 결제되지 않을 것으로 예상되는 경우에는 비유동자산 또는 비유동부채로 분류하고 있습니다. 기타 파생상품은 유동자산 또는 유동부채로 표시하고 있습니다.

#### (25) 공정가치

공정가치는 가격이 직접 관측가능한지 아니면 가치평가기법을 사용하여 추정하는지의 여부에 관계없이 측정일에 시장참여자 사이의 정상거래에서 자산을 매도하면서 수취하거나 부채를 이전하면서 지급하게 될 가격입니다. 자산이나 부채의 공정가치를 추정함에 있어 연결실체는 시장참여자가 측정일에 자산이나 부채의 가격을 결정할 때 고려하는 자산이나 부채의 특성을 고려합니다. 기업회계기준서 제1102호 '주식기준보상'의 적용범위에 포함되는 주식기준보상거래, 기업회계기준서 제1017호 '리스'의 적용범위에 포함되는 리스거래, 기업회계기준서 제1002호 '재고자산'의 순실현가능가치 및 기업회계기준서 제1036호 '자산손상'의 사용가치와 같이 공정가치와 일부 유사하나 공정가치가 아닌 측정치를 제외하고는 측정 또는 공시목적상 공정가치는 상기에서 설명한 원칙에 따라 결정됩니다.

또한 재무보고목적상 공정가치측정에 사용된 투입변수의 관측가능한 정도와 공정가치측정치 전체에 대한 투입변수의 유의성에 기초하여 다음에서 설명하는 바와 같이 공정가치측정치를 수준 1, 2 또는 3으로 분류합니다.

- (수준 1) 측정일에 동일한 자산이나 부채에 대한 접근 가능한 활성시장의 (조정되지 않은) 공시가격
- (수준 2) 수준 1의 공시가격 이외에 자산이나 부채에 대해 직접적으로 또는 간접적으로 관측가능한 투입변수
- (수준 3) 자산이나 부채에 대한 관측가능하지 않은 투입변수

## (26) 재무제표의 계정과목 재분류

연결실체는 당기에 재무정보를 더욱 적절하게 전달하기 위하여 연결재무제표의 일부계정과목을 재분류 하였으며, 비교가능성을 위하여 전기연결재무제표도 재분류하였습니다. 이로 인하여 전기 연결재무상태표상 매각예정관련부채가 128,707백만원 감소하고 기타유동부채(선수금) 128,707백만원이 증가하였습니다. 또한, 전기 연결현금흐름표상 매각예정관련부채의 증가금액 37,117백만원의 감소로 인하여 투자활동으로 인한 현금흐름이 37,117백만원 감소하였으며, 선수금의 증가금액 37,117백만원의 증가로 인하여 영업활동으로 인한 현금흐름이 37,117백만원 증가하였습니다.

## 3. 중요한 판단과 추정불확실성의 주요 원천

주석 2에서 기술된 연결실체의 회계정책을 적용함에 있어서, 경영진은 다른 자료로부터 쉽게 식별할 수 없는 자산과 부채의 장부금액에 대한 판단, 추정 및 가정을 하여야 합니다. 추정과 관련 가정은 역사적 경험과 관련성이 있다고 간주되는 기타 요인들에 바탕을 두고 있습니다. 실제 결과는 이러한 추정치들과 다를 수도 있습니다.

추정과 기초적인 가정은 계속하여 검토됩니다. 회계추정에 대한 수정은 그러한 수정이 오직 당해 기간에만 영향을 미칠 경우 수정이 이루어진 기간에 인식되며, 당기와 미래 기간 모두 영향을 미칠 경우 수정이 이루어진 기간과 미래 기간에 인식됩니다.

차기 회계연도 내에 자산과 부채의 장부금액에 중요한 수정사항을 야기할 수 있는 중요한 위험요소를 가지고 있는 보고기간종료일 현재의 미래에 관한 주요 가정 및 기타추정불확실성의 주요 원천은 다음과 같습니다.

### 1) 영업권 손상

영업권 손상여부를 결정하기 위해서는 영업권이 배분되는 현금창출단위의 사용가치에 대한 추정을 필요로 합니다. 사용가치를 계산하기 위해서는 현금창출단위에서 창출될 것으로 기대되는 미래현금흐름의 추정치 및 현재가치를 계산하기 위한 적절한 할인율을 결정하여야 합니다.

### 2) 확정급여형 퇴직급여제도

연결실체는 확정급여형 퇴직급여제도를 운영하고 있습니다. 확정급여채무는 매 보고기간종료일에 보험수리적 평가를 수행하여 계산되며, 이러한 보험수리적 평가방법을 적용하기 위해서는 할인율, 미래 임금상승률, 사외적립자산의 기대수익률 등에 대한가정을 추정하는 것이 필요합니다. 퇴직급여제도는 장기간이라는 성격으로 인하여 이러한 추정에 중요한 불확실성을 포함하고 있습니다. 당기말 현재 순확정급여부채는 26,799백만원(전기말: 21,367백만원)이며, 세부사항은 연결재무제표에 대한 주석19에서 기술하고 있습니다.

### 3) 유형자산 내용연수

주석2.(16)에 기술된 바와 같이 연결실체는 매 보고기간종료일에 유형자산의 추정내용연수를 검토하고 있습니다.

#### 4) 금융상품의 공정가치 평가

주석2.(22)에 기술된 바와 같이, 연결실체는 특정 유형의 금융상품의 공정가치를 추정하기 위해 관측가능한 시장자료에 기초하지 않은 투입변수를 포함하는 평가기법을사용하였습니다. 주석39는 금융상품의 공정가치 결정에 사용된 주요 가정의 세부내용과 이러한 가정에 대한 민감도 분석내용을 제공하고 있습니다. 경영진은 금융상품의 공정가치 결정에 사용된 평가기법과 가정들이 적절하다고 믿고 있습니다.

※ 상세한 주석사항은 3월 12일 전자공시시스템(<http://dart.fss.or.kr>)에 공시예정인당사의 연결감사보고서를 참조하시기 바랍니다.

## 2)별도재무제표

### ① 재무상태표

#### 재 무 상 태 표

제 68(당) 기 2014년 12월 31일 현재

제 67(전) 기 2013년 12월 31일 현재

대림산업 주식회사

(단위: 원)

과 목	제 68(당) 기말		제 67(전) 기말	
자 산				
I. 유동자산		6,007,293,647,665		6,490,374,989,288
1. 현금및현금성자산	1,236,040,860,159		1,446,764,545,599	
2. 단기금융상품	33,200,000,000		33,200,000,000	
3. 매출채권및기타채권	2,056,430,105,695		2,192,345,278,116	
4. 미청구공사	1,288,759,664,941		1,314,071,720,760	
5. 재고자산	889,594,965,241		990,212,605,030	
6. 매각예정비유동자산	-		38,779,510,560	
7. 파생상품자산	4,326,685,877		24,339,276,946	
8. 당기법인세자산	-		6,260,798,937	
9. 기타유동자산	498,941,365,752		444,401,253,340	
II. 비유동자산		4,046,789,830,497		3,438,820,697,316
1. 장기금융상품	216,722,287		15,216,722,287	
2. 장기당기손익인식금융자산	15,000,000,000		-	
3. 장기매출채권및기타채권	1,428,959,574,650		918,843,795,498	
4. 종속기업주식	677,212,802,639		522,943,632,327	
5. 관계기업및공동기업주식	670,051,088,571		710,335,579,552	
6. 매도가능금융자산	223,533,628,948		215,893,394,409	
7. 유형자산	657,949,485,150		705,420,140,297	
8. 무형자산	34,710,792,384		39,064,554,415	

9. 투자부동산	207,077,355,362		211,985,496,359	
10. 파생상품자산	851,498,264		4,930,913,759	
11. 이연법인세자산	130,316,969,971		86,557,885,164	
12. 기타비유동자산	909,912,271		7,628,583,249	
자 산 총 계		10,054,083,478,162		9,929,195,686,604
부 채				
I. 유동부채		3,455,298,112,437		3,854,111,732,825
1. 매입채무및기타채무	1,661,990,907,034		1,760,234,772,695	
2. 초과청구공사	664,942,906,052		541,200,263,767	
3. 단기차입금및유동성장기부채	417,726,059,733		829,094,645,558	
4. 당기법인세부채	24,341,012,610		6,341,589,072	
5. 기타충당부채	23,075,817,970		24,050,860,768	
6. 파생상품부채	36,450,696,048		4,608,608,114	
7. 기타유동부채	626,770,712,990		688,580,992,851	
II. 비유동부채		2,126,794,924,528		1,122,162,350,722
1. 장기매입채무및기타채무	88,246,479,550		140,236,978,099	
2. 차입금및사채	1,305,697,383,474		791,032,803,423	
3. 순확정급여부채	15,271,806,389		10,413,366,820	
4. 하자보수충당부채	64,312,822,575		68,780,315,493	
5. 기타충당부채	564,850,201,629		34,611,948,118	
6. 금융보증부채	50,752,095,151		52,410,985,713	
7. 파생상품부채	16,185,111,164		713,565,875	
8. 기타비유동부채	21,479,024,596		23,962,387,181	
부 채 총 계		5,582,093,036,965		4,976,274,083,547
자 본				
I. 자본금	218,500,000,000		218,500,000,000	
II. 기타불입자본	539,449,600,181		539,449,600,181	
III. 이익잉여금	3,739,223,040,405		4,228,416,485,882	
IV. 기타자본구성요소	(25,182,199,389)		(33,444,483,006)	
자 본 총 계		4,471,990,441,197		4,952,921,603,057
부 채 및 자 본 총 계		10,054,083,478,162		9,929,195,686,604

## ② 손익계산서

### 손 익 계 산 서

제 68(당) 기 2014년 1월 1일부터 2014년 12월 31일까지

제 67(전) 기 2013년 1월 1일부터 2013년 12월 31일까지

대림산업 주식회사

(단위: 원)

과 목	제 68(당) 기		제 67(전) 기	
I. 매출액		7,845,394,021,794		8,441,746,614,090
II. 매출원가		7,295,382,938,148		7,726,790,782,829
III. 매출총이익		550,011,083,646		714,955,831,261

판매비및관리비	395,478,215,245		439,737,094,672	
IV. 영업이익		154,532,868,401		275,218,736,589
기타수익	249,554,270,145		347,160,252,976	
기타비용	844,413,371,791		406,583,042,966	
금융수익	117,551,753,462		116,005,271,290	
금융비용	116,180,347,281		117,581,023,834	
V. 법인세비용차감전순이익		(438,954,827,064)		214,220,194,055
법인세비용		33,160,423,362		48,367,819,114
VI. 당기순이익		(472,115,250,426)		165,852,374,941
VII. 주당이익				
기본주당이익		(12,236)		4,292
희석주당이익		(12,236)		4,292

### ③ 포괄손익계산서

#### 포괄손익계산서

제 68(당) 기 2014년 1월 1일부터 2014년 12월 31일까지

제 67(전) 기 2013년 1월 1일부터 2013년 12월 31일까지

대림산업 주식회사

(단위: 원)

과목	제 68(당) 기		제 67(전) 기	
I. 당기순이익		(472,115,250,426)		165,852,374,941
II. 기타포괄손익		(4,765,911,434)		(10,212,416,288)
후속적으로 당기손익으로 재분류되지 않는 항목				
1. 확정급여제도 재측정요소	(17,187,592,416)		2,644,550,443	
2. 당기손익으로 재분류되지 않는 항목의 법인세	4,159,397,365		(639,981,207)	
후속적으로 당기손익으로 재분류될 수 있는 항목				
1. 매도가능금융자산평가손익	2,522,823,053		5,998,759,241	
2. 매각예정 매도가능금융자산평가손익	(115,990,560)		-	
3. 해외사업환산손익	6,437,904,588		(16,764,045,029)	
4. 당기손익으로 재분류될 수 있는 항목의 법인세	(582,453,464)		(1,451,699,736)	
III. 당기총포괄이익		(476,881,161,860)		155,639,958,653

### ④ 자본변동표

#### 자본변동표

제 68(당) 기 2014년 1월 1일부터 2014년 12월 31일까지

제 67(전) 기 2013년 1월 1일부터 2013년 12월 31일까지

대림산업 주식회사

(단위: 원)

과목	자본금	기타불입자본			이익잉여금	기타자본	총계

		주식발행 초과금	합병차익	자기주식 처분이익		구성요소	
I. 2013.1.1(전기초)	218,500,000,000	296,043,884,319	145,062,023,472	98,343,692,390	4,080,049,541,705	(21,227,497,482)	4,816,771,644,404
1. 연차배당	-	-	-	-	(19,490,000,000)	-	(19,490,000,000)
2. 총포괄손익	-	-	-	-	167,856,944,177	(12,216,985,524)	155,639,958,653
당기순이익	-	-	-	-	165,852,374,941	-	165,852,374,941
확정급여제도 재측정요소	-	-	-	-	2,004,569,236	-	2,004,569,236
매도가능금융자산평가손익	-	-	-	-	-	4,547,059,505	4,547,059,505
해외사업환산손익	-	-	-	-	-	(16,764,045,029)	(16,764,045,029)
II. 2013.12.31(전기말)	218,500,000,000	296,043,884,319	145,062,023,472	98,343,692,390	4,228,416,485,882	(33,444,483,006)	4,952,921,603,057
III. 2014.1.1(당기초)	218,500,000,000	296,043,884,319	145,062,023,472	98,343,692,390	4,228,416,485,882	(33,444,483,006)	4,952,921,603,057
1. 연차배당	-	-	-	-	(4,050,000,000)	-	(4,050,000,000)
2. 총포괄손익	-	-	-	-	(485,143,445,477)	8,262,283,617	(476,881,161,860)
당기순이익	-	-	-	-	(472,115,250,426)	-	(472,115,250,426)
확정급여제도 재측정요소	-	-	-	-	(13,028,195,051)	-	(13,028,195,051)
매각예정 매도가능금융자산평가손익	-	-	-	-	-	(87,920,845)	(87,920,845)
매도가능금융자산평가손익	-	-	-	-	-	1,912,299,874	1,912,299,874
해외사업환산손익	-	-	-	-	-	6,437,904,588	6,437,904,588
IV. 2014.12.31(당기말)	218,500,000,000	296,043,884,319	145,062,023,472	98,343,692,390	3,739,223,040,405	(25,182,199,389)	4,471,990,441,197

## ⑤ 이익잉여금처분계산서

## 이익잉여금처분계산서

제 68 기

2014년 1월 1일부터

제 67 기

2013년 1월 1일부터

2014년 12월 31일까지

2013년 12월 31일까지

처분예정일

2015년 3월 20일

처분확정일 2014년 3월 21일

대림산업 주식회사

(단위: 원)

구 분	제 68(당) 기		제 67(전) 기	
I. 미처분이익잉여금				
전기이월미처분이익잉여금	1,293,425,358,741	808,281,913,264	1,281,690,081,230	1,449,547,025,407
확정급여제도의 재측정요소	(13,028,195,051)		2,004,569,236	
당기순이익	(472,115,250,426)		165,852,374,941	
II. 임의적립금 등의 이입액				
연구및인력개발준비금	21,000,000,000	21,000,000,000	18,333,333,334	18,333,333,334
III. 합계		829,281,913,264		1,467,880,358,741

IV. 이익잉여금 처분액				
이익준비금				
연구및인력개발준비금		4,455,000,000		174,455,000,000
해외사업손실준비금	405,000,000		405,000,000	
재무구조개선적립금	-		50,000,000,000	
배당금	-		100,000,000,000	
현금배당	-		20,000,000,000	
주당배당금(률) :	4,050,000,000		4,050,000,000	
보통주 : 당기 100원	4,050,000,000		4,050,000,000	
(2%)				
전기 100원				
(2%)				
우선주 : 당기 150원				
(3%)				
전기 150원				
(3%)				
V. 차기이월미처분이익잉여금		824,826,913,264		1,293,425,358,741

## ⑥ 현금흐름표

### 현금흐름표

제 68(당) 기    2014년 1월 1일부터 2014년 12월 31일까지  
제 67(전) 기    2013년 1월 1일부터 2013년 12월 31일까지

대림산업 주식회사

(단위: 원)

과목	제 68(당) 기		제 67(전) 기	
I. 영업활동으로 인한 현금흐름		225,722,517,810		63,216,111,062
1. 영업활동으로 창출된 현금	215,764,651,428		174,398,388,866	
가. 당기순손익	(472,115,250,426)		165,852,374,941	
나. 조정	817,939,809,387		257,199,575,487	
다. 순운전자본의 변동	(130,059,907,533)		(248,653,561,562)	
2. 이자의 수취	47,797,538,750		37,298,057,679	
3. 이자의 지급	(67,822,285,715)		(82,212,239,124)	
4. 배당의 수취	79,064,955,140		86,206,316,323	
5. 법인세 납부액	(49,082,341,793)		(152,474,412,682)	
II. 투자활동으로 인한 현금흐름		(536,514,754,519)		(245,235,675,052)
1. 투자활동으로 인한 현금유입액	230,611,638,944		653,422,997,175	
가. 단기금융상품의 감소	33,200,000,000		23,208,280,000	
나. 단기대여금의 감소	49,467,417,328		383,794,824,810	
다. 기타당좌자산의 감소	4,950,000,000		4,950,000,000	
라. 매각예정비유동자산의 처분	6,186,163,200		68,878,430,055	
마. 관계기업 주식의 처분	76,489,725,450		-	
바. 매도가능금융자산의 처분	70,423,300		18,863,443,974	
사. 장기금융상품의 감소	-		3,000,000	
아. 장기대여금의 감소	57,971,934,889		153,366,903,369	

자. 투자부동산의 처분	1,860,407,827		-	
차. 토지의 처분	126,536,630		134,477,190	
카. 기계장치의 처분	82,372,840		49,819,168	
타. 차량운반구의 처분	156,177,413		167,828,210	
파. 기타유형자산의 처분	46,980,067		5,990,399	
하. 무형자산의 처분	3,500,000		-	
2. 투자활동으로 인한 현금유출액	(767,126,393,463)		(898,658,672,227)	
가. 단기금융상품의 증가	33,200,000,000		33,208,280,000	
나. 단기대여금의 증가	156,485,680,000		360,171,000,000	
다. 기타당좌자산의 증가	-		4,500,000,000	
라. 종속기업주식의 취득	50,016,572,500		7,785,499,600	
마. 관계기업주식의 취득	127,835,280,681		81,746,700,000	
바. 매도가능금융자산의 취득	25,442,802,360		65,375,992,867	
사. 장기대여금의 증가	309,912,080,478		293,949,489,870	
아. 투자부동산의 취득	-		1,279,649,715	
자. 기계장치의 취득	438,314,507		67,529,472	
차. 차량운반구의 취득	261,669,799		422,654,260	
카. 기타유형자산의 취득	6,838,331,994		3,577,320,869	
타. 건설중인자산의 취득	54,409,914,722		44,915,492,807	
파. 무형자산의 취득	2,285,746,422		1,659,062,767	
III. 재무활동으로 인한 현금흐름		98,443,689,431		250,074,303,770
1. 재무활동으로 인한 현금유입액	2,315,065,970,109		3,050,772,613,775	
가. 단기차입금의 차입	1,468,366,361,018		1,988,621,013,775	
나. 장기차입금의 차입	667,200,000,000		862,800,000,000	
다. 사채의 발행	179,499,609,091		199,351,600,000	
2. 재무활동으로 인한 현금유출액	(2,216,622,280,678)		(2,800,698,310,005)	
가. 단기차입금의 상환	1,523,413,091,018		2,038,621,013,775	
나. 유동성장기부채의 상환	529,159,189,660		592,587,296,230	
다. 장기차입금의 상환	160,000,000,000		150,000,000,000	
라. 배당금의 지급	4,050,000,000		19,490,000,000	
IV. 현금및현금성자산의 증가(I+II+III)		(212,348,547,278)		68,054,739,780
V. 기초의 현금및현금성자산		1,446,764,545,599		1,377,580,353,813
VI. 외화표시 현금및현금성자산의 환율변동효과		1,624,861,838		1,129,452,006
VII. 기말의 현금및현금성자산		1,236,040,860,159		1,446,764,545,599

## ⑦ 재무제표에 대한 주석

제 68(당) 기 2014년 1월 1일부터 2014년 12월 31일까지

제 67(전) 기 2013년 1월 1일부터 2013년 12월 31일까지

대림산업 주식회사



## 1. 당사의 개요

대림산업 주식회사(이하 "당사")는 1939년 10월 10일 창립하여 1976년 한국거래소에주식을 상장하였습니다.

당사는 1999년 NCC사업을 분사하여 한화석유화학(주)와 함께 여천NCC(주)를 설립하였고, 1999년 엔지니어링 사업과의 시너지효과 제고 및 건설부문의 경쟁력 강화를 위하여 대림엔지니어링(주)를 흡수 합병하였으며, 보고기간종료일 현재 토목, 건축 및 플랜트 등의 공사를 수행하는 건설사업과 폴리에틸렌 제품 등의 제조 및 판매를 위한석유화학사업 등을 주요 영업 목적으로 하고 있습니다.

보고기간종료일 현재 납입자본금은 218,500백만원(우선주 21,000백만원 포함)이며,당사의 보통주에 대한 최대주주는 (주)대림코퍼레이션(21.67%)입니다.

## 2. 재무제표 작성기준 및 유의적 회계정책

### (1) 재무제표 작성기준

당사는 한국채택국제회계기준을 적용하여 재무제표를 작성하고 있으며, 동 재무제표는 기업회계기준서 제1027호 '별도재무제표'에 따른 별도재무제표로, 별도재무제표는 지배기업 또는 피투자자에 대하여 공동지배력이나 유의적인 영향력이 있는 투자자가 투자자산을 원가법 또는 기업회계기준서 제1039호 '금융상품'에 따른 회계처리로 표시한 재무제표입니다.

재무제표 작성에 적용된 중요한 회계정책은 아래 기술되어 있으며, 당기 재무제표의 작성에 적용된 중요한 회계정책은 아래에서 설명하는 기준서나 해석서의 도입과 관련된 영향을 제외하고는 전기 재무제표 작성시 채택한 회계정책과 동일합니다.

재무제표는 매 보고기간종료일에 재평가금액이나 공정가치로 측정되는 특정 비유동자산과 금융자산을 제외하고는 역사적 원가주의를 기준으로 작성되었습니다. 역사적원가는 일반적으로 자산을 취득하기 위하여 지급한 대가의 공정가치로 측정하고 있습니다.

한편, 당사의 정기주주총회 제출용 당기 재무제표는 2015년 2월 26일에 개최된 이사회에서 발행승인 되었습니다.

1) 당기에 새로 도입된 기준서 및 해석서와 그로 인한 회계정책의 변경내용은 다음과같습니다.

- 기업회계기준서 제1032호 금융상품: 표시(개정)

동 개정사항은 금융자산과 금융부채의 상계 표시와 관련된 규정의 의미를 명확히 하여 상계의 권리는 미래사건에 따른 조건부여서는 안되며, 약정기간 중 언제나 행사 가능하여야 하고 기업 자신과 거래상대방이 정상적인 사업과정인 경우뿐만 아니라 채무불이행, 지급불능 등인 경우에도 집행 가능하여야 한다는 것 등을 주요 내용으로하고 있습니다. 한편 동 개정사항이 당사의 재무제표에 미치는 중요한 영향은 없습니다.

- 기업회계기준서 제1110호, 제1112호 및 제1027호 투자기업(개정)

동 개정사항은 기업은 자신이 지배하고 있는 모든 종속기업을 연결하여야 한다는 기업회계기준서 제1110호 '연결재무제표'의 일반원칙에 대한 예외규정이며, 지배기업이 투자기업의 정의를 충족하는 경우 종속기업을 연결하지 않고 공정가치로 측정하여 당기손익에 반영하도록 요구하는 것을 주요 내용으로 하고 있습니다. 그리고 투자기업과 관련된 새로운 공시규정들이 기업회계기준서 제1112호 '타 기업에 대한 지분의 공시'와 제1027호 '별도재무제표'에 도입되었습니다. 한편 동 개정사항이 당사의 재무제표에 미치는 중요한 영향은 없습니다.

- 기업회계기준서 제1036호 자산손상(개정)

동 개정사항은 손상차손이나 손상차손환입을 인식한 개별자산이나 현금창출단위에 대해서만 회수가능액을 공시하도록 하는 것을 주요 내용으로 하고 있으며, 동 개정사항이 당사의 재무제표에 미치는 중요한 영향은 없습니다.

- 기업회계기준서 제1039호 금융상품: 인식과 측정(개정)

동 개정사항은 법령이나 규정의 도입으로 파생상품의 원래 계약상대방을 중앙청산소또는 중앙청산소와의 청산효과를 내기 위한 거래상대방의 역할을 하는 기업으로 교체하고 일정 요건을 충족하는 경우에 위험회피회계를 계속 적용하는 것을 허용하는 것을 주요 내용으로 하고 있습니다. 한편 동 개정사항이 당사의 재무제표에 미치는 중요한 영향은 없습니다.

- 기업회계기준해석서 제2121호 부담금(제정)

동 해석서는 정부가 법규에 따라 기업들에게 부과하는 부담금과 관련된 부채는 법규에 명시된 부담금 납부를 유발하는 활동이 발생하는 시점에 인식하는 것을 주요 내용으로 하고 있습니다. 한편 동 회계정책의 변경이 당사에 미치는 중요한 영향은 없습니다.

2) 재무제표 발행승인일 현재 제정·공표되었으나 아직 시행일이 도래하지 아니하였으며, 당사가 조기 적용하지 아니한 한국채택국제회계기준의 내역은 다음과 같습니다.

- 기업회계기준기준서 제1019호 종업원급여(개정)

근무연수의 경과와 무관한 기여금을 근무기간에 배분하지 않고 근무용역이 제공되는기간에 근무원가에서 차감하는 것을 허용하는 것을 주요 내용으로 하고 있습니다. 동개정사항은 2014년 7월 1일 이후 개시하는 회계연도부터 적용될 예정입니다.

- 기업회계기준기준서 제1016호 유형자산(개정)

동 개정사항은 수익에 기초한 감가상각방법이 적절하지 않음을 명시하는 것을 주요 내용으로 하고 있으며, 2016년 1월 1일 이후 개시하는 회계연도부터 적용될 예정입니다.

- 기업회계기준기준서 제1038호 무형자산(개정)

동 개정사항은 무형자산이 수익의 측정치로 표현되거나 소비와 무형자산의 경제적 효익 소비 간에 밀접한 상관관계가 있음을 제시할 수 있는 제한된 상황이 아니라면 수익에 기초한 상각방법은 반증할 수 없는 한 적절하지 않다고 간주하는 것을 주요 내용으로 하고 있습니다. 동 개정사항은 2016년 1월 1일 이후 개시하는 회계연도부터 적용될 예정입니다.

- 기업회계기준서 제1111호 공동약정(개정)

동 개정사항은 공동영업의 활동이 기업회계기준서 제 1103호 '사업결합'에서 정의하는 사업을 구성하고, 공동영업자가 해당 공동영업의 지분을 취득하거나 사업이 공동영업에 출자되어 공동영업이 설립되면서 해당 공동영업에 대한 지분을 취득하는 경우, 기업회계기준서 제 1103호와 다른 기준서에서 규정하고 있는 사업결합 회계처리와 관련된 원칙을 적용하여 회계처리 할 것과 해당 기준서들이 요구하는 관련 정보를공시하여야 하는 것을 주요 내용으로 하고 있으며, 동 개정사항은 2016년 1월 1일 이후 개시하는 회계연도부터 적용될 예정입니다

- 한국채택국제회계기준 연차개선 2010-2012 cycle

기업회계기준서 제1102호 '주식기준보상'과 관련하여 '가득조건'과 '시장조건'의 정의를 개정하고 '성과조건'과 '용역제공조건'의 정의를 추가하는 개정사항, 기업회계기준서 제1103호 '사업결합'에서 규정하는 조건부대가의 분류 및 측정에 대한 개정사항, 기업회계기준서 제 1108호 '영업부문'에서 규정하는 부문자산을 최고영업의사결정자에게 정기적으로 제공되는 경우에만 보고부문의 총자산에서 기업전체의 자산으로의 조정을 공시하도록 하는 개정사항 등을 주요내용으로 하고 있으며, 동 개정사항은 2014년 7월 1일 이후 개시하는 회계연도 또는 거래부터 적용될 예정입니다.

- 한국채택국제회계기준 연차개선 2011-2013 cycle

기업회계기준서 제1103호 '사업결합'의 적용범위에 '공동약정 자체의 재무제표에서 공동약정의 구성에 대한 회계처리'는 제외됨을 명확히 하는 개정사항을 포함하여 기업회계기준서 제1113호 '공정가치측정'과 기업회계기준서 제1040호 '투자부동산' 등에 대한 일부 개정사항이 존재하며, 동 개정사항은 2014년 7월 1일 이후 개시하는 회계연도 또는 거래부터 적용될 예정입니다.

당사는 상기에 열거된 제·개정사항이 재무제표에 미치는 영향에 대하여 검토 중에 있습니다.

## (2) 종속기업주식, 관계기업및공동기업주식

당사는 종속기업 및 관계기업 등에 대한 투자자산에 대해서 기업회계기준서 제1027호에 따른 원가법을 선택하여 회계처리하고 있습니다. 한편, 종속기업 및 관계기업 등으로부터 수취하는 배당금은 배당을 받을 권리가 확정되는 시점에 당기손익으로 인식하고 있습니다.

## (3) 매각예정비유동자산

당사는 비유동자산(또는 처분자산집단)의 장부금액이 계속 사용이 아닌 매각거래로 주로 회수될 것이라면 이를 매각예정자산으로 분류하고 있습니다. 이러한 조건은 비유동자산(또는 처분자산집단)이 현재의 상태에서 통상적이고 관습적인 거래조건만으로 즉시 매각가능하여야 하며 매각될 가능성이 매우 높을 때에만 충족된 것으로 간주됩니다. 경영진은 자산의 매각계획을 확약해야 하며 분류시점에서 1년 이내에 매각완료요건이 충족될 것으로 예상되어야 합니다.

한편, 매각예정으로 분류된 비유동자산(또는 처분자산집단)은 장부금액과 순공정가치 중 낮은 금액으로 측정하고 있습니다.

## (4) 수익인식

당사는 고객으로부터 받았거나 받을 대가의 공정가치에서 부가가치세, 반품, 리베이트 및 할인액을 차감한 금액을 수익으로 측정하고 있습니다. 당사는 수익금액을 신뢰성 있게 측정할 수 있고, 미래의 경제적 효익이 당사에 유입될 가능성이 높으며, 다음에서 설명하고 있는 당사의 활동별 수익인식요건을 충족하는 경우에 수익을 인식하고 있습니다.

### 1) 재화의 판매

당사는 재화의 소유에 따른 중요한 위험과 보상이 이전된 시점에 재화의 판매에 따른수익을 인식하고 있습니다.

## 2) 용역의 제공

용역의 제공으로 인한 수익은 진행기준에 따라 인식하고 있습니다. 당사는 수행된 용역을 신뢰성 있게 측정할 수 있는 방법을 사용하기 위하여 거래의 성격에 따라, 작업수행정도의 조사, 총예상용역량 대비 현재까지 수행한 누적용역량의 비율, 총 추정원가 대비 현재까지 발생한 누적원가의 비율 등의 기준으로 제공한 용역을 신뢰성있게 측정할 수 있는 방법을 사용하여 진행률을 결정하고 있습니다.

## 3) 로열티수익

로열티수익은 관련된 계약의 경제적 실질을 반영하여 발생기준에 따라 인식하고 있습니다.

## 4) 배당금수익과 이자수익

투자로부터 발생하는 배당금수익은 배당금을 받을 권리가 확정되는 시점에 인식하고 있습니다.

이자수익은 시간의 경과에 따라 유효이자율법으로 인식하고 있습니다. 유효이자율은 금융자산의 예상만기에 걸쳐 수취할 미래현금의 현재가치를 순장부금액과 일치시키는 이자율입니다.

## (5) 건설계약

당사는 건설계약의 결과를 신뢰성있게 추정할 수 있는 경우, 계약수익과 계약원가를 보고기간종료일 현재 계약활동의 진행률을 기준으로 하여 각각 수익과 비용으로 인식하고 있습니다. 계약활동의 진행률은 진행단계를 반영하지 못하는 계약원가를 제외하고 수행한 공사에 대하여 발생한 누적계약원가를 추정 총계약원가로 나눈 비율로 측정하고 있습니다. 공사변경, 보상금 및 장려금은 금액을 신뢰성있게 측정할 수 있으며 대금회수의 가능성이 높은 경우에 수익에 포함하고 있습니다.

한편 건설계약의 결과를 신뢰성있게 추정할 수 없는 경우에 당사는 회수가능성이 매우 높은 발생한 계약원가의 범위 내에서만 수익을 인식하고 있습니다.

총계약원가가 총계약수익을 초과할 가능성이 높은 경우에 예상되는 손실은 즉시 당기비용으로 인식하고 있습니다.

누적발생원가에 인식한 이익을 가산(인식한 손실을 차감)한 금액이 진행청구액을 초과하는 금액은 미청구공사로 표시하고 있으며, 진행청구액이 누적발생원가에 인식한이익을 가산(인식한 손실을 차감)한 금액을 초과하는 금액은 초과청구공사로 표시하고 있습니다. 관련 공사가 수행되기 전에 수취한 금액은 재무상태표상 선수금으로 인식하고 있습니다. 수행한 공사에 대하여 발주자에게 청구하였지만 도급계약 등에 따라 아직 회수하지 못한 금액은 재무상태표상 매출채권및기타채권에 포함되어 있습니다.

## (6) 리스

당사는 리스자산의 소유에 따른 위험과 보상의 대부분이 리스이용자에 이전되는 리스계약을 금융리스로 분류하고, 금융리스 외의 모든 리스계약을 운용리스로 분류하고 있습니다.

### 1) 당사가 리스제공자인 경우 회계처리

당사는 금융리스의 경우, 금융리스의 리스순투자와 동일한 금액을 금융리스채권으로인식하고, 금융리스순투자 미회수분에 대하여 유효이자율법을 적용하여 이자수익을 인식하고 있습니다.

운용리스로부터 발생하는 리스료수익을 리스기간에 걸쳐 정액기준으로 수익으로 인식하고, 운용리스의 협상 및 계약단계에서 발생한 리스개설직접원가는 리스자산의 장부금액에 가산한 후 정액기준으로 리스기간에 걸쳐 비용으로 인식하고 있습니다.

### 2) 당사가 리스이용자인 경우

당사는 리스기간개시일에 최소리스료의 현재가치와 리스자산의 공정가치 중 작은 금액을 재무상태표에 금융리스자산과 금융리스부채로 각각 인식하고 있습니다.



리스료는 매기 부채의 잔액에 대하여 일정한 기간이자율이 산출되도록 이자비용과 리스부채의 상환액으로 배분하고 있습니다. 차입원가에 대한 당사의 회계정책에 따라 당해 적격자산의 일부로 자본화되는 경우를 제외한 금융원가는 발생 즉시 비용으로 인식하고 있습니다. 조정리스료는 발생한 기간의 비용으로 회계처리하고 있습니다.

운용리스료는 리스자산의 효익의 기간적 형태를 보다 잘 나타내는 다른 체계적인 인식기준이 없다면 리스기간에 걸쳐 균등하게 배분된 금액을 비용으로 인식하고 있습니다. 또한 운용리스에서 발생한 조정리스료는 발생한 기간의 비용으로 회계처리하고 있습니다.

운용리스 계약시 리스인센티브를 받은 경우 이를 부채로 인식하고 있으며, 리스인센티브의 효익은 리스자산의 효익의 기간적 형태를 보다 잘 나타내는 다른 체계적인 인식기준이 없다면, 정액기준으로 리스비용에서 차감하는 형식으로 인식하고 있습니다

#### (7) 외화환산

당사의 재무제표는 영업활동이 이루어지는 주된 경제환경의 통화(기능통화)로 표시하고 있습니다. 재무제표를 작성하기 위해 당사의 경영성과와 재무상태는 당사의 기능통화이면서 재무제표 작성을 위한 표시통화인 "원(KRW)"으로 표시하고 있습니다.

당사의 재무제표 작성에 있어서 기능통화 외의 통화(외화)로 이루어진 거래는 거래일의 환율로 기록됩니다. 매 보고기간종료일에 화폐성 외화항목은 보고기간종료일의 환율로 재환산하고 있습니다. 한편, 공정가치로 표시되는 비화폐성 외화항목은 공정가치가 결정된 날의 환율로 재환산하지만, 역사적 원가로 측정되는 비화폐성 외화항목은 재환산하지 않습니다.

화폐성 항목의 외환차이는 다음을 제외하고는 발생하는 기간의 당기손익으로 인식합니다.

- 미래 생산에 사용하기 위하여 건설중인 자산과 관련되고, 외화차입금에 대한 이자비용 조정으로 간주되는 자산의 원가에 포함되는 외환차이
- 특정외화위험을 회피하기 위한 거래에서 발생하는 외환차이
- 해외사업장과 관련하여 예측할 수 있는 미래에 결제할 계획도 없고 결제될 가능성도없는 채권이나 채무로서 해외사업장순투자의 일부를 구성하는 화폐성항목에서 발생하는 외환차이. 이러한 외환차이는 기타포괄손익으로 인식하고 순투자의 전부나 일부 처분시점에서 자본에서 당기손익으로 재분류하고 있습니다.

재무제표를 작성하기 위하여 당사에 포함된 해외사업장의 자산과 부채는 보고기간종료일의 환율을 사용하여 '원(KRW)'으로 표시하고 있습니다. 만약 환율이 당해 기간 동안 중요하게 변동하여 거래일의 환율을 사용하여야 하는 상황이 아니라면, 손익항목은 당해 기간의 평균 환율로 환산하고 있으며, 이로 인하여 발생한 외환차이를 기타포괄손익으로 인식하고 자본에 누계하고 있습니다.

한편, 해외사업장을 처분하는 경우 당사에 귀속되는 해외사업장 관련 외환차이의 누계액 전액을 당기손익으로 재분류하고 있습니다.

#### (8) 차입원가

당사는 적격자산의 취득, 건설 또는 제조와 직접 관련된 차입원가를 적격자산을 의도된 용도로 사용하거나 판매가능한 상태에 이를 때까지 당해 자산원가의 일부로 자본화하고 있습니다. 적격자산이란 의도된 용도로 사용하거나 판매될 수 있는 상태가 될때까지 상당한 기간을 필요로 하는 자산을 말합니다.

적격자산을 취득하기 위한 목적으로 차입한 당해 차입금에서 발생하는 일시적 운용 투자수익은 자본화가능차입원가에서 차감하고 있습니다.

기타 차입원가는 발생한 기간의 당기손익으로 인식하고 있습니다.

## (9) 정부보조금

당사는 정부보조금에 부수되는 조건의 준수와 보조금 수취에 대한 합리적인 확신이 있을 경우에만 정부보조금을 인식하고 있습니다.

시장이자율보다 낮은 이자율인 정부대여금의 효익은 정부보조금으로 처리하고 있으며, 해당 정부보조금은 시장이자율에 기초하여 산정된 정부대여금 공정가치와 수취한 대가의 차이로 측정하고 있습니다.

자산관련정부보조금은 자산의 장부금액을 결정할 때 차감하여 재무상태표에 표시하고 있습니다. 해당 정부보조금은 관련자산의 내용연수에 걸쳐 감가상각비를 감소시키는 방식으로 당기손익으로 인식하고 있습니다.

수익관련정부보조금은 보상하도록 의도된 비용에 대응시키기 위해 체계적인 기준에 따라 해당 기간에 걸쳐 수익으로 인식하며, 이미 발생한 비용이나 손실에 대한 보전 또는 향후 관련 원가의 발생 없이 당사에 제공되는 즉각적인 금융지원으로 수취하는 정부보조금은 수취할 권리가 발생하는 기간에 당기손익으로 인식하고 있습니다.

## (10) 퇴직급여비용과 해고급여

확정급여형퇴직급여제도에 대한 기여금은 종업원이 이에 대하여 지급받을 자격이 있는 용역을 제공한 때 비용으로 인식하고 있습니다.

확정급여형퇴직급여제도의 경우, 확정급여채무는 독립된 보험계리법인에 의해 예측단위적립방식을 이용하여 매 보고기간종료일에 보험수리적 평가를 수행하여 계산하고 있습니다. 보험수리적손익과 사외적립자산의 수익(순확정급여부채(자산)의 순이자에 포함된 금액 제외) 및 자산인식상한효과의 변동으로 구성된 순확정급여부채의 재측정요소는 재측정요소가 발생한 기간에 기타포괄손익으로 인식하고, 재무상태표에 즉시 반영하고 있습니다. 포괄손익계산서에 인식한 재측정요소는 이익잉여금으로 즉시 인식하며, 후속기간에 당기손익으로 재분류되지 않습니다. 과거근무원가는 제도의 개정이 발생한 기간에 인식하고, 순이자는 기초시점에 순확정급여부채(자산)에 대한 할인율을 적용하여 산출하고 있습니다. 확정급여원가의 구성요소는 근무원가(당기근무원가와 과거근무원가 및 정산으로 인한 손익)와 순이자비용(수익) 및 재측정요소로 구성되어 있습니다.

당사는 근무원가와 순이자비용(수익)은 당기손익으로 인식하고 있으며, 재측정요소는 기타포괄손익에 인식하고 있습니다. 제도의 축소로 인한 손익은 과거근무원가로 처리하고 있습니다.

재무제표상 확정급여채무는 확정급여제도의 실제 과소적립액과 초과적립액을 표시하고 있습니다. 이러한 계산으로 산출된 초과적립액은 제도로부터 환급받거나 제도에 대한 미래 기여금이 절감되는 방식으로 이용가능한 경제적효익의 현재가치를 가산한 금액을 한도로 자산으로 인식하고 있습니다.

해고급여에 대한 부채는 당사가 해고급여의 제안을 더 이상 철회할 수 없게 된 날 또는 당사가 해고급여의 지급을 수반하는 구조조정에 대한 원가를 인식한 날 중 이른날에 인식하고 있습니다.

## (11) 법인세

법인세비용은 당기법인세와 이연법인세로 구성되어 있습니다.

### 1) 당기법인세

당기 법인세부담액은 당기의 과세소득을 기초로 산정됩니다. 다른 과세기간에 가산되거나 차감될 손익항목 및 비과세항목이나 손금불인정항목 때문에 과세소득과 손익계산서상 세전 손익은 차이가 발생합니다. 당사의 당기 법인세와 관련된 부채는 보고기간종료일까지 제정되었거나 실질적으로 제정된 세율 및 세법에 근거하여 계산됩니다.

### 2) 이연법인세

이연법인세는 재무제표상 자산과 부채의 장부금액과 과세소득 산출시 사용되는 세무기준액과의 차이인 일시적차이에 대하여 인식됩니다. 이연법인세부채는 일반적으로 모든 가산할 일시적 차이에 대하여 인식됩니다. 이연법인세자산은 일반적으로 차감할 일시적차이가 사용될 수 있는 과세소득의 발생가능성이 높은 경우에, 모든 차감할 일시적차이에 대하여 인식됩니다. 그러나 가산할 일시적차이가 영업권을 최초로 인식할 때 발생하거나, 자산 또는 부채가 최초로 인식되는 거래가 사업결합거래가 아니고 거래 당시에 회계이익과 과세소득(세무상결손금)에 영향을 미치지 아니하는 거래에서 발생하는 경우 이연법인세부채는 인식하지 않습니다. 그리고 차감할 일시적차이가 자산 또는 부채가 최초로 인식되는 거래가 사업결합거래가 아니고 거래 당시 회계이익과 과세소득(세무상결손금)에 영향을 미치지 않는 거래에서 발생하는 경우에는 이연법인세자산은 인식하지 않습니다.

당사가 일시적차이의 소멸시점을 통제할 수 있으며, 예측가능한 미래에 일시적 차이가 소멸하지 않을 가능성이 높은 경우를 제외하고는 종속기업, 관계기업에 대한 투자자산 및 공동기업 투자지분에 관한 가산할 일시적차이에 대하여 이연법인세부채를 인식합니다.

또한 이러한 투자자산 및 투자지분과 관련된 차감할 일시적차이로 인하여 발생하는 이연법인세자산은 일시적차이의 혜택을 사용할 수 있을만큼 충분한 과세소득이 발생할 가능성이 높고, 일시적차이가 예측가능한 미래에 소멸할 가능성이 높은 경우에만 인식합니다.

이연법인세자산의 장부금액은 매 보고기간종료일에 검토하고, 이연법인세자산의 전부 또는 일부가 회수될 수 있을만큼 충분한 과세소득이 발생할 가능성이 더 이상 높지 않은 경우 이연법인세자산의 장부금액을 감소시킵니다.

이연법인세자산과 부채는 보고기간종료일까지 제정되었거나 실질적으로 제정된 세율 및 세법에 근거하여 당해 부채가 결제되거나 자산이 실현되는 회계기간에 적용될 것으로 예상되는 세율을 사용하여 측정합니다. 이연법인세자산과 이연법인세부채를 측정할 때에는 보고기간종료일 현재 당사가 관련 자산과 부채의 장부금액을 회수하거나 결제할 것으로 예상되는 방식에 따른 법인세효과를 반영하였습니다.

이연법인세자산과 부채는 당사가 당기법인세자산과 당기법인세부채를 상계할 수 있는 법적으로 집행가능한 권리를 가지고 있으며, 동일한 과세당국에 의해서 부과되는 법인세와 관련하여 과세대상기업이 동일하거나 과세대상기업은 다르지만 당기법인세 부채와 자산을 순액으로 결제할 의도가 있거나, 중요한 금액의 이연법인세부채가 결제되거나, 이연법인세자산이 회수될 미래에 각 회계기간마다 자산을 실현하는 동시에 부채를 결제할 의도가 있는 경우에만 상계합니다.

### 3) 당기법인세와 이연법인세의 인식

당기법인세와 이연법인세는 동일 회계기간 또는 다른 회계기간에 기타포괄손익이나 자본으로 직접 인식되는 거래나 사건 또는 사업결합으로부터 발생하는 경우를 제외하고는 수익이나 비용으로 인식하여 당기손익에 포함합니다. 사업결합시에는 법인세효과는 사업결합에 대한 회계처리에 포함되어 반영됩니다.

## (12) 유형자산

유형자산은 원가로 측정하고 있으며 최초 인식 후에 취득원가에서 감가상각누계액과손상차손누계액을 차감한 금액을 장부금액으로 표시하고 있습니다. 유형자산의 원가는 당해 자산의 매입 또는 건설과 직접적으로 관련되어 발생한 지출로서 경영진이 의도하는 방식으로 자산을 가동하는데 필요한 장소와 상태에 이르게 하는 데 직접 관련되는 원가와 자산을 해체, 제거하거나 부지를 복구하는 데 소요될 것으로 최초에 추정되는 원가를 포함하고 있습니다.

후속원가는 자산으로부터 발생하는 미래경제적효익이 유입될 가능성이 높으며, 그 원가를 신뢰성 있게 측정할 수 있는 경우에 한하여 자산의 장부금액에 포함하거나 적절한 경우 별도의 자산으로 인식하고 있으며, 후속지출에 의해 대체된 부분의 장부금액은 제거하고 있습니다. 한편, 일상적인 수선·유지와 관련하여 발생하는 원가는 발생시점에 당기손익으로 인식하고 있습니다.

유형자산 중 토지 및 일부 기타의유형자산에 대해서는 감가상각을 하지 않으며, 이를제외한 유형자산은 아래에 제시된 개별 자산별로 추정된 경제적 내용연수 동안 정액법으로 감가상각하고 있습니다.

구 분	내 용 연 수
건물	20~40년
건축물	10~40년
기계장치	4~12년
차량운반구	4년
기타의유형자산	4~5년

유형자산의 감가상각방법, 잔존가치 및 내용연수는 매 회계연도말에 재검토하고 있으며 이를 변경하는 것이 적절하다고 판단되는 경우 회계추정의 변경으로 회계처리하고 있습니다.

유형자산을 처분하거나 사용이나 처분을 통한 미래경제적효익이 기대되지 않을 때 해당 유형자산의 장부금액을 재무상태표에서 제거하고 있습니다. 유형자산의 제거로인하여 발생하는 손익은 순매각금액과 장부금액의 차이로 결정하고 있으며, 해당 유형자산이 제거되는 시점에 당기손익으로 인식하고 있습니다.

### (13) 투자부동산

임대수익이나 시세차익을 얻기 위하여 보유하고 있는 부동산은 투자부동산으로 분류하고 있습니다. 투자부동산은 취득시 발생한 거래원가를 포함하여 최초 인식시점에 원가로 측정하며, 최초 인식 후에 취득원가에서 감가상각누계액과 손상차손누계액을차감한 금액을 장부금액으로 표시하고 있습니다.

후속원가는 자산으로부터 발생하는 미래경제적효익이 유입될 가능성이 높으며, 그 원가를 신뢰성 있게 측정할 수 있는 경우에 한하여 자산의 장부금액에 포함하거나 적절한 경우 별도의 자산으로 인식하고 있으며, 후속지출에 의해 대체된 부분의 장부금액은 제거하고 있습니다. 한편, 일상적인 수선·유지와 관련하여 발생하는 원가는 발생시점에 당기손익으로 인식하고 있습니다.

투자부동산 중 토지에 대해서는 감가상각을 하지 않으며, 토지를 제외한 투자부동산은 경제적 내용연수에 따라 4~40년을 적용하여 정액법으로 상각하고 있습니다.

투자부동산의 감가상각방법, 잔존가치 및 내용연수는 매 보고기간종료일에 재검토하고 있으며, 이를 변경하는 것이 적절하다고 판단되는 경우 회계추정의 변경으로 회계처리하고 있습니다.

투자부동산을 처분하거나, 투자부동산의 사용을 영구히 중지하고 처분으로도 더 이상의 미래경제적효익을 기대할 수 없는 경우에 해당 투자부동산의 장부금액을 재무상태표에서 제거하고 있습니다. 투자부동산의 제거로 인하여 발생하는 손익은 순매각금액과 장부금액의 차이로 결정하고 있으며, 해당 투자부동산이 제거되는 시점의 당기손익으로 인식하고 있습니다.



## (14) 무형자산

### 1) 개별취득하는 무형자산

내용연수가 유한한 개별 취득하는 무형자산은 취득원가에서 상각누계액과 손상차손누계액을 차감한 금액으로 인식하며, 추정내용연수에 걸쳐 정액법으로 상각비를 계상하고 있습니다. 무형자산의 내용연수 및 상각방법은 매 보고기간종료일에 재검토하고 있으며, 이를 변경하는 것이 적절하다고 판단되는 경우 회계추정의 변경으로 회계처리하고 있습니다. 내용연수가 비한정인 개별 취득하는 무형자산은 취득원가에서 손상차손누계액을 차감한 금액으로 인식합니다.

### 2) 내부적으로 창출한 무형자산 - 연구 및 개발원가

연구활동에 대한 지출은 발생한 기간에 비용으로 인식하고 있습니다.

개발활동(또는 내부프로젝트의 개발단계)과 관련된 지출은 해당 개발계획의 결과가 새로운 제품의 개발이나 실질적 기능 향상을 위한 것이며 당사가 그 개발계획의 기술적, 상업적 달성가능성이 높고 소요되는 자원을 신뢰성있게 측정가능한 경우에만 무형자산으로 인식하고 있습니다.

내부적으로 창출한 무형자산의 취득원가는 그 무형자산이 위에서 기술한 인식조건을 최초로 충족시킨 시점 이후에 발생한 지출의 합계이며, 내부적으로 창출한 무형자산으로 인식되지 않는 개발원가는 발생시점에 비용으로 인식하고 있습니다.

내부적으로 창출한 무형자산은 최초 인식 후에 취득원가에서 상각누계액과 손상차손누계액을 차감한 금액으로 표시하고 있습니다.

### 3) 무형자산의 제거

무형자산을 처분하거나 사용이나 처분을 통한 미래경제적효익이 기대되지 않을 때 해당 무형자산의 장부금액을 재무상태표에서 제거하고 있습니다. 무형자산의 제거로인하여 발생하는 손익은 순매각금액과 장부금액의 차이로 결정하고 있으며, 해당 무형자산이 제거되는 시점에 당기손익으로 인식하고 있습니다.

#### (15) 영업권을 제외한 유·무형자산의 손상

영업권을 제외한 유·무형자산은 자산손상을 시사하는 징후가 있는지를 매 보고기간종료일마다 검토하고 있으며, 자산손상을 시사하는 징후가 있는 경우에는 손상차손금액을 결정하기 위하여 자산의 회수가능액을 추정하고 있습니다. 당사는 개별 자산별로 회수가능액을 추정하고 있으며, 개별자산의 회수가능액을 추정할 수 없는 경우에는 그 자산이 속하는 현금창출단위의 회수가능액을 추정하고 있습니다. 공동자산은 합리적이고 일관된 배분기준에 따라 개별 현금창출단위에 배분하며, 개별 현금창출단위로 배분할 수 없는 경우에는 합리적이고 일관된 배분기준에 따라 배분될 수 있는 최소 현금창출단위집단에 배분하고 있습니다.

비한정내용연수를 가진 무형자산 또는 아직 사용할 수 없는 무형자산은 자산손상을 시사하는 징후와 관계없이 매년 손상검사를 실시하고 있습니다.

회수가능액은 개별 자산 또는 현금창출단위의 순공정가치와 사용가치 중 큰 금액으로 측정하며, 자산(또는 현금창출단위)의 회수가능액이 장부금액에 미달하는 경우에는 자산(또는 현금창출단위)의 장부금액을 회수가능액으로 감소시키고 감소된 금액은 당기손익으로 인식하고 있습니다.

과거기간에 인식한 손상차손을 환입하는 경우 개별자산(또는 현금창출단위)의 장부금액은 수정된 회수가능액과 과거기간에 손상차손을 인식하지 않았다면 현재 기록되어 있을 장부금액 중 작은 금액으로 결정하고 있으며, 해당 손상차손환입은 즉시 당기손익으로 인식하고 있습니다.

#### (16) 재고자산

재고자산은 취득원가와 순실현가능가치 중 낮은 금액으로 측정하고 있습니다. 원가는 미착품을 제외하고는 이동평균법에 따라 결정하고 있습니다. 재고자산의 취득원가는 매입원가, 전환원가 및 재고자산을 이용가능한 상태로 준비하는데 필요한 기타 원가를 포함하고 있습니다. 순실현가능가치는 정상적인 영업과정의 예상판매가격에서 예상되는 추가완성원가와 판매비용을 차감한 금액입니다.

매출원가는 재고자산 판매에 따른 수익을 인식하는 기간에 재고자산의 장부금액으로 인식하며, 재고자산을 순실현가능가치로 손상처리한 평가손실과 모든 감모손실은 손상이나 감모가 발생한 기간의 비용으로 인식하고 있습니다. 또한 재고자산의 순실현가능가치의 상승으로 인한 재고자산평가손실의 환입은 환입이 발생한 기간의 비용으로 인식된 재고자산의 매출원가에서 차감하고 있습니다.

#### (17) 충당부채

충당부채는 과거의 사건으로 인한 현재의무(법적의무 또는 의제의무)로서, 당해 의무를 이행할 가능성이 높으며 그 의무의 이행에 소요될 금액을 신뢰성 있게 추정할 수 있을 경우에 인식하고 있습니다.

충당부채로 인식하는 금액은 관련된 사건과 상황에 대한 불가피한 위험과 불확실성을 고려하여 현재 의무의 이행에 소요되는 지출에 대한 각 보고기간종료일 현재 최선의 추정치입니다. 화폐의 시간가치 효과가 중요한 경우 충당부채는 의무를 이행하기 위하여 예상되는 지출액의 현재가치로 평가하고 있습니다. 할인율은 부채의 고유한 위험과 화폐의 시간가치에 대한 현행 시장의 평가를 반영한 세전 이자율입니다. 시간경과에 따른 충당부채의 증가는 발생시 금융원가로 당기손익에 인식하고 있습니다.

충당부채를 결제하기 위해 필요한 지출액의 일부 또는 전부를 제3자가 변제할 것이 예상되는 경우 당사가 의무를 이행한다면 변제를 받을 것이 거의 확실하고 그 금액을 신뢰성 있게 측정할 수 있는 경우에는 당해 변제금액을 자산으로 인식하고 있습니다.

당사는 매 보고기간종료일마다 충당부채의 잔액을 검토하고, 보고기간종료일 현재 최선의 추정치를 반영하여 조정하고 있으며, 의무이행을 위하여 경제적효익이 내재된 자원이 유출될 가능성이 더이상 높지 아니한 경우에는 관련 충당부채를 환입하고 있습니다.

## (18) 금융자산

금융자산은 당사가 계약의 당사자가 되는 때에 인식하고 있습니다. 금융자산은 최초 인식시 공정가치로 측정하고 있습니다. 금융자산의 취득과 직접 관련되는 거래원가는 최초 인식시 금융자산의 공정가치에 차감하거나 부가하고 있습니다. 다만 당기손익인식금융자산의 취득과 직접 관련되는 거래원가는 발생 즉시 당기손익으로 인식하고 있습니다.

금융자산의 정형화된 매입 또는 매도는 모두 매매일에 인식하거나 제거하고 있습니다. 금융자산의 정형화된 매입 또는 매도는 관련 시장의 규정이나 관행에 의하여 일반적으로 설정된 기간 내에 금융상품을 인도하는 계약조건에 따라 금융자산을 매입하거나 매도하는 계약입니다.

금융자산은 당기손익인식금융자산, 만기보유금융자산, 매도가능금융자산, 대여금및수취채권으로 분류하고 있습니다. 이러한 분류는 금융자산의 성격과 보유목적에 따라 최초 인식시점에 결정하고 있습니다.

### 1) 유효이자율법

유효이자율법은 채무상품의 상각후원가를 계산하고 관련 기간에 걸쳐 이자수익을 배분하는 방법입니다. 유효이자율은 금융자산의 기대존속기간이나 (적절하다면) 그보다 짧은 기간에 걸쳐, 지급하거나 수취하는 수수료와 포인트(유효이자율의 주요 구성요소임), 거래원가 및 기타 할증액 또는 할인액을 포함하여 예상되는 미래현금수취액의 현재가치를 최초 인식시 순장부금액과 정확히 일치시키는 이자율입니다.

채무상품에 대한 이자수익은 채무상품이 당기손익인식금융자산으로 분류된 경우를 제외하고는 유효이자율법으로 인식하고 있습니다.

## 2) 당기손익인식금융자산

당기손익인식금융자산은 단기매매금융자산과 최초 인식시 당기손익금융자산으로 지정한 금융자산을 포함하고 있습니다. 단기간 내 매각을 목적으로 취득한 금융자산은 단기매매금융자산으로 분류하고 있으며 주계약과 분리하여 회계처리하는 내재파생상품을 포함한 모든 파생상품은 해당 파생상품이 유효한 위험회피수단으로 지정되지 않는 한 단기매매금융자산으로 분류하고 있습니다. 당기손익인식금융자산은 공정가치로 측정하며 평가손익은 당기손익으로 인식하고 있습니다.

다음의 경우 금융자산을 단기매매금융자산으로 분류하고 있습니다.

- 단기간 내 매도할 목적으로 취득한 경우
- 최초 인식시점에, 당사가 공동으로 관리하고 단기적 이익획득을 목적으로 최근 실제운용하고 있는 특정 금융상품 포트폴리오의 일부인 경우
- 위험회피수단으로 지정되고 위험회피에 효과적인 파생상품이 아닌 파생상품

다음의 경우에 단기매매금융자산이 아닌 금융자산은 최초 인식시점에 당기손익인식금융자산으로 지정할 수 있습니다.

- 당기손익인식항목으로 지정함으로써, 지정하지 않았더라면 발생하였을 인식과 측정상의 불일치를 제거하거나 상당히 감소시킬 수 있는 경우
- 금융자산이 당사의 문서화된 위험관리나 투자전략에 따라 금융상품집합(금융자산, 금융부채 또는 금융자산과 금융부채의 조합으로 구성된 집합)의 일부를 구성하고, 공정가치 기준으로 관리하고 그 성과를 평가하며, 그 정보를 내부적으로 제공하는 경우
- 금융자산에 하나 또는 그 이상의 내재파생상품을 포함하고 있고, 기업회계기준서 제1039호 '금융상품: 인식과 측정'에 따라 합성계약 전체(자산 또는 부채)를 당기손익인식금융자산으로 지정할 수 있는 경우

당기손익인식금융자산은 공정가치로 측정하며 재측정으로 인해 발생하는 평가손익을 당기손익으로 인식하고 있습니다. 당기손익으로 인식된 평가손익에는 금융자산으로부터 획득한 배당금과 이자수익이 포함되어 있으며, 손익계산서상 '기타수익' 항목으로 계상하고 있습니다.

### 3) 만기보유금융자산

지급금액이 확정되었거나 결정가능하고, 만기가 고정되었고 당사가 만기까지 보유할적극적인 의도와 능력이 있는 비파생금융자산은 만기보유금융자산으로 분류하고 있습니다. 만기보유금융자산은 유효이자율을 사용하여 측정된 상각후원가에서 손상차손누계액을 차감한 금액으로 표시하고 있으며, 이자수익은 유효이자율법을 사용하여인식하고 있습니다.

### 4) 매도가능금융자산

매도가능금융자산은 최초 인식시 매도가능금융자산으로 지정되거나 당기손익인식금융자산, 만기보유금융자산 또는 대여금및수취채권으로 분류되지 않는 비파생금융자산입니다.

매도가능금융자산은 후속적으로 매 보고기간종료일의 공정가치로 측정하고 있습니다. 당기손익으로 인식하는 화폐성 매도가능금융자산의 외환손익(아래 참고)과 유효이자율법을 사용하여 계산한 이자수익을 제외한 매도가능금융자산의 장부금액 변동은 기타포괄손익으로 인식하고 자본(매도가능금융자산평가손익)에 누계하고 있습니다. 매도가능금융자산이 처분되거나 손상되는 때에 기타포괄손익으로 인식된 누적평가손익은 당기손익으로 재분류하고 있습니다.

매도가능지분상품의 배당금은 당사가 배당금을 수취할 권리가 확정되는 시점에 당기손익으로 인식하고 있습니다.

외화로 표시된 화폐성 매도가능금융자산의 공정가치는 해당 외화로 측정하며 보고기간종료일 현재의 환율로 환산하고 있습니다. 당기손익으로 인식한 외환손익은 화폐성자산의 상각후원가에 기초하여 결정하며, 기타 외환손익은 기타포괄손익으로 인식하고 있습니다.

활성시장에서 가격이 공시되지 않으며, 공정가치를 신뢰성 있게 측정할 수 없는 매도가능지분상품과, 공시가격이 없는 이러한 지분상품과 연계되어 있으며 그 지분상품의 인도로 결제되어야 하는 파생상품은 매 보고기간종료일에 취득원가에서 식별된 손상차손을 차감한 금액으로 측정하고 있습니다.

#### 5) 대여금및수취채권

활성시장에서 가격이 공시되지 않으며, 지급금액이 확정되었거나 결정가능한 비파생금융자산은 원칙적으로 '대여금및수취채권'으로 분류하고 있습니다. 대여금및수취채권은 유효이자율법을 사용하여 계산된 상각후원가에서 손상차손누계액을 차감하여 측정하고 있습니다. 이자수익은 할인효과가 중요하지 않은 단기수취채권을 제외하고는 유효이자율법을 사용하여 인식하고 있습니다.

#### 6) 금융자산의 손상

당기손익인식금융자산을 제외한 나머지 금융자산은 매 보고기간종료일에 손상에 대한 징후를 평가합니다. 최초 인식 후에 하나 이상의 사건이 발생한 결과, 금융자산의 추정미래현금흐름에 영향을 미쳤다는 객관적인 증거가 있는 경우 당해 금융자산은 손상된 것으로 간주합니다.

매도가능금융자산으로 분류된 지분상품에 대하여는, 동 지분상품의 공정가치가 원가이하로 중요하게 하락하거나 지속적으로 하락하는 경우 손상이 발생하였다는 객관적인 증거로 간주하고 있습니다.

그 밖의 모든 금융자산에 대하여, 다음 중 하나에 해당하는 경우에 손상의 객관적인 증거로 간주하고 있습니다.

- 발행자 또는 거래상대방이 중요한 재무적 어려움에 처하는 경우
- 이자지급이나 원금상환의 불이행이나 연체
- 차입자가 파산하거나 재무구조조정이 있을 가능성이 높아지는 경우
- 재무적 어려움으로 당해 금융자산에 대한 활성시장이 소멸되는 경우

매출채권과 같은 특정 분류의 금융자산의 경우, 개별적으로 손상되지 않았다고 평가된 자산은 추가로 집합적으로 손상여부를 검토하고 있습니다. 수취채권 포트폴리오가 손상되었다는 객관적인 증거에는 수취채권의 채무불이행과 관련이 있는 국가 또는 지역의 경제상황에 있어서 주목할 만한 변화뿐만 아니라 대금회수에 관한 당사의 과거 경험, 평균신용공여기간을 초과하는 연체지급 횟수의 증가도 포함하고 있습니다.

상각후원가로 측정되는 금융자산의 경우, 당해 자산의 장부금액과 최초 유효이자율로 할인한 추정미래현금흐름의 현재가치와의 차이를 손상차손으로 인식하고 있습니다.

원가로 측정되는 금융자산의 경우에는 당해 자산의 장부금액과 유사한 금융자산의 현행 시장수익률로 할인한 추정미래현금흐름의 현재가치와의 차이를 손상차손으로 인식하고 있습니다. 이러한 손상차손은 후속 기간에 환입하지 않습니다.

대여금및수취채권의 범주로 분류되는 금융자산이 손상되었다고 판단하는 경우 대손충당금을 사용하여 장부금액을 감소시키고 있으며, 회수가 불가능하다고 판단하는 경우 관련 채권과 대손충당금을 감소시키는 방식으로 제각하고 있습니다. 과거 제각하였던 금액이 후속적으로 회수된 경우 당기손익으로 회계처리를 하고 있습니다. 또한 대손충당금의 장부금액 변동은 당기손익으로 인식하고 있습니다.

매도가능금융자산이 손상되었다고 판단될 때, 과거에 기타포괄손익으로 인식한 누적평가손익은 당기손익으로 재분류하고 있습니다.

상각후원가로 측정하는 금융자산은 후속기간에 손상차손금액이 감소하고 그 감소가 손상을 인식한 후에 발생한 사건과 객관적으로 관련 있는 경우, 과거에 인식하였던 손상차손은 손상차손을 환입하는 시점의 금융자산의 장부금액이 손상차손을 인식하지 않았더라면 계상되었을 상각후원가를 초과하지 않는 범위내에서 환입하고 있습니다.

매도가능지분상품에 대해서는 과거에 당기손익으로 인식한 손상차손은 당기손익으로 환입하지 않습니다. 손상차손을 인식한 후의 공정가치의 증가분은 기타포괄손익으로 인식하고 있습니다. 매도가능채무상품에 대해서는 후속기간에 공정가치의 증가가 손상차손을 인식한 후에 발생한 사건과 객관적으로 관련 있는 경우 손상차손을 당기손익으로 환입하고 있습니다.



## 7) 금융자산의 제거

금융자산의 현금흐름에 대한 계약상 권리가 소멸하거나, 금융자산을 양도하고 금융자산의 소유에 따른 위험과 보상의 대부분을 다른 기업에게 이전할 때 금융자산을 제거하고 있습니다. 만약 금융자산의 소유에 따른 위험과 보상의 대부분을 이전하지도 않고 보유하지도 않으며, 양도한 금융자산을 계속하여 통제하고 있다면, 당사는 당해금융자산에 대하여 지속적으로 관여하는 정도까지 계속하여 인식하고 있습니다. 만약 양도한 금융자산의 소유에 따른 위험과 보상의 대부분을 보유하고 있다면, 당사는당해 금융자산을 계속 인식하고 수취한 대가는 담보차입으로 인식하고 있습니다.

금융자산 전체를 제거하는 경우, 수취한 대가와 기타포괄손익으로 인식한 누적손익의 합계액과 당해 자산의 장부금액과의 차이는 당기손익으로 인식하고 있습니다.

금융자산의 전체가 제거되는 경우가 아닌 경우에는(예를 들어 당사가 양도자산의 일부를 재매입할 수 있는 옵션을 보유하거나, 잔여지분을 보유하고 있고 이러한 잔여지분의 보유가 소유에 따른 위험과 보상을 대부분 보유한 것으로 볼 수 없고 당해 자산을 통제하고 있는 경우), 당사는 당해 금융자산의 기존 장부금액을 양도일 현재 각 부분의 상대적 공정가치를 기준으로 지속적 관여에 따라 계속 인식되는 부분과 더 이상 인식되지 않는 부분으로 배분하고 있습니다. 제거되는 부분에 대하여 수취한 대가와 제거되는 부분에 배분된 기타포괄손익으로 인식된 누적손익의 합계액과 더 이상 인식되지 않는 부분에 배분된 장부금액과의 차이는 당기손익으로 인식하고 있습니다. 기타포괄손익으로 인식된 누적손익은 각 부분의 상대적 공정가치를 기준으로 계속 인식되는 부분과 더 이상 인식되지 않는 부분으로 배분하고 있습니다.

## (19) 금융부채와 지분상품

### 1) 부채 · 자본 분류

채무상품과 지분상품은 계약의 실질 및 금융부채와 지분상품의 정의에 따라 금융부채 또는 자본으로 분류하고 있습니다.

## 2) 지분상품

지분상품은 기업의 자산에서 모든 부채를 차감한 후의 잔여지분을 나타내는 모든 계약입니다. 당사가 발행한 지분상품은 발행금액에서 직접발행원가를 차감한 순액으로 인식하고 있습니다.

자가지분상품을 재취득하는 경우, 이러한 지분상품은 자본에서 직접 차감하고 있습니다. 자가지분상품을 매입 또는 매도하거나 발행 또는 소각하는 경우의 손익은 당기손익으로 인식하지 않습니다.

## 3) 금융부채

금융부채는 당사가 계약의 당사자가 되는 때에 인식하고 있습니다. 금융부채는 최초 인식시 공정가치로 측정하고 있습니다. 금융부채의 발행과 직접 관련되는 거래원가는 최초 인식시 금융부채의 공정가치에서 차감하고 있습니다. 다만 당기손익인식금융부채의 발행과 직접 관련되는 거래원가는 발생 즉시 당기손익으로 인식하고 있습니다.

금융부채는 '당기손익인식금융부채' 또는 '기타부채'로 분류하고 있습니다.

## 4) 당기손익인식금융부채

금융부채는 단기매매항목이거나 당기손익인식금융부채로 지정할 경우 당기손익인식금융부채로 분류하고 있습니다.

다음의 경우 금융부채를 단기매매금융부채로 분류하고 있습니다.

- 주로 단기간 내에 재매입할 목적으로 부담한 경우
- 최초 인식시점에, 당사가 공동으로 관리하고 단기적 이익획득을 목적으로 최근 실제운용하고 있는 특정 금융상품 포트폴리오의 일부인 경우
- 위험회피수단으로 지정되고 위험회피에 효과적인 파생상품이 아닌 파생상품

다음의 경우 단기매매항목이 아닌 금융부채는 최초 인식시점에 당기손익인식금융부채로 지정할 수 있습니다.

- 당기손익인식항목으로 지정함으로써, 지정하지 않았더라면 발생할 수 있는 측정이나 인식상의 불일치를 제거하거나 상당히 감소시킬 수 있는 경우
- 금융부채가 당사의 문서화된 위험관리나 투자전략에 따라 금융상품집합(금융자산, 금융부채 또는 금융자산과 금융부채의 조합으로 구성된 집합)의 일부를 구성하고, 공정가치 기준으로 관리하고 그 성과를 평가하며, 그 정보를 내부적으로 제공하는 경우
- 금융부채가 하나 이상의 내재파생상품을 포함하는 계약의 일부를 구성하고 기업회계기준서 제1039호 '금융상품: 인식과 측정'에 따라 합성계약 전체(자산 또는 부채)를 당기손익인식부채로 지정할 수 있는 경우

당기손익인식금융부채는 공정가치로 측정하며 재측정으로 인해 발생하는 평가손익은 당기손익으로 인식하여 손익계산서상 기타영업외손익 항목에 포함하고 있습니다. 그리고 당기손익으로 인식된 동 평가손익에는 당기손익인식금융부채와 관련하여 지급된 이자비용이 포함되어 있습니다.

#### 5) 기타금융부채

기타금융부채는 유효이자율법을 사용하여 측정된 상각후원가로 후속측정되며, 이자비용은 유효이자율법을 사용하여 인식하고 있습니다.

유효이자율법은 금융부채의 상각후원가를 계산하고 관련 기간에 걸쳐 이자비용을 배분하는 방법입니다. 유효이자율은 금융부채의 기대존속기간이나 (적절하다면) 더 짧은 기간에 지급하거나 수취하는 수수료와 포인트(유효이자율의 주요 구성요소임), 거래원가 및 기타 할증액 또는 할인액을 포함하여 예상되는 미래현금지급액의 현재가치를 최초 인식시 순장부금액과 정확히 일치시키는 이자율입니다.

#### 6) 금융보증부채

금융보증계약은 채무상품의 최초 계약조건이나 변경된 계약조건에 따라 지급기일에 특정 채무자가 지급하지 못하여 보유자가 입은 손실을 보상하기 위해 발행자가 특정금액을 지급하여야 하는 계약입니다.

금융보증부채는 공정가치로 최초 측정하며, 당기손익인식항목으로 지정되지 않았다면 다음 중 큰 금액으로 후속측정하고 있습니다.

- (가) 기업회계기준서 제1037호 '충당부채, 우발부채 및 우발자산'에 따라 결정된 금액
- (나) 최초인식금액에서 기업회계기준서 제1018호 '수익'에 따라 인식한 상각누계액을 차감한 금액

#### 7) 금융부채의 제거

당사의 의무가 이행, 취소 또는 만료된 경우에만 금융부채를 제거하며, 지급한 대가와 제거되는 금융부채의 장부금액과의 차이는 당기손익으로 인식하고 있습니다.

## (20) 파생상품

당사는 외화거래에 대한 환율변동위험을 관리하기 위하여 통화선도 파생상품계약을 체결하고 있습니다.

파생상품은 최초 인식시 계약일의 공정가치로 측정하고 있으며, 후속적으로 매 보고기간종료일의 공정가치로 재측정하고 있습니다. 파생상품을 위험회피수단으로 지정하였으나 위험회피에 효과적이지 않다면 파생상품의 공정가치변동으로 인한 평가손익은 즉시 당기손익으로 인식하고 있습니다. 파생상품을 위험회피수단으로 지정하고 위험회피에 효과적이라면 당기손익의 인식시점은 위험회피관계의 특성에 따라 좌우됩니다.

공정가치가 정(+)의 값을 갖는 파생상품은 금융자산으로 인식하며, 부(-)의 값을 갖는 파생상품을 금융부채로 인식하고 있습니다. 파생상품은 파생상품의 잔여만기가 12개월을 초과하고 12개월 이내에 실현되거나 결제되지 않을 것으로 예상되는 경우에는 비유동자산 또는 비유동부채로 분류하고 있습니다. 기타 파생상품은 유동자산 또는 유동부채로 표시하고 있습니다.

## (21) 공정가치

공정가치는 가격이 직접 관측가능한지 아니면 가치평가기법을 사용하여 추정하는지의 여부에 관계없이 측정일에 시장참여자 사이의 정상거래에서 자산을 매도하면서 수취하거나 부채를 이전하면서 지급하게 될 가격입니다. 자산이나 부채의 공정가치를 추정함에 있어 당사는 시장참여자가 측정일에 자산이나 부채의 가격을 결정할 때 고려하는 자산이나 부채의 특성을 고려합니다. 기업회계기준서 제1017호 '리스'의 적용범위에 포함되는 리스거래, 기업회계기준서 제1002호 '재고자산'의 순실현가능가치 및 기업회계기준서 제1036호 '자산손상'의 사용가치와 같이 공정가치와 일부 유사하나 공정가치가 아닌 측정치를 제외하고는 측정 또는 공시목적상 공정가치는 상기에서 설명한 원칙에 따라 결정됩니다.

또한 재무보고목적상 공정가치측정에 사용된 투입변수의 관측가능한 정도와 공정가치측정치 전체에 대한 투입변수의 유의성에 기초하여 다음에서 설명하는 바와 같이 공정가치측정치를 수준 1, 2 또는 3으로 분류합니다.

- (수준 1) 측정일에 동일한 자산이나 부채에 대한 접근 가능한 활성시장의 (조정되지 않은) 공시가격
- (수준 2) 수준 1의 공시가격 이외에 자산이나 부채에 대해 직접적으로 또는 간접적으로 관측가능한 투입변수
- (수준 3) 자산이나 부채에 대한 관측가능하지 않은 투입변수

### 3. 중요한 판단과 추정불확실성의 주요 원천

주석 2에서 기술된 당사의 회계정책을 적용함에 있어서, 경영진은 다른 자료로부터 쉽게 식별할 수 없는 자산과 부채의 장부금액에 대한 판단, 추정 및 가정을 하여야 합니다. 추정과 관련 가정은 역사적 경험과 관련성이 있다고 간주되는 기타 요인들에 바탕을 두고 있습니다. 실제 결과는 이러한 추정치들과 다를 수도 있습니다.

추정과 기초적인 가정은 계속하여 검토됩니다. 회계추정에 대한 수정은 그러한 수정이 오직 당해 기간에만 영향을 미칠 경우 수정이 이루어진 기간에 인식되며, 당기와 미래 기간 모두 영향을 미칠 경우 수정이 이루어진 기간과 미래 기간에 인식됩니다.

차기 회계연도 내에 자산과 부채의 장부금액에 중요한 수정사항을 야기할 수 있는 중요한 위험요소를 가지고 있는 보고기간종료일 현재의 미래에 관한 주요 가정 및 기타추정불확실성의 주요 원천은 다음과 같습니다.

### (1) 확정급여형 퇴직급여제도

당사는 확정급여형 퇴직급여제도를 운영하고 있습니다. 확정급여채무는 매 보고기간종료일에 보험수리적 평가를 수행하여 계산되며, 이러한 보험수리적 평가방법을 적용하기 위해서는 할인율, 기대임금상승률, 사망률에 대한 가정을 추정하는 것이 필요합니다. 퇴직급여제도는 장기간이라는 성격으로 인하여 이러한 추정에 중요한 불확실성을 포함하고 있습니다. 당기말 현재 순확정급여부채는 15,272백만원(전기말: 10,413백만원)이며, 세부사항은 재무제표에 대한 주석 18에서 기술하고 있습니다.

### (2) 유형자산 내용연수

주석2.(12)에 기술된 바와 같이 당사는 매 보고기간종료일에 유형자산의 추정내용연수를 검토하고 있습니다.

### (3) 금융상품의 공정가치 평가

주석2.(18)에 기술된 바와 같이, 당사는 특정 유형의 금융상품의 공정가치를 추정하기 위해 관측가능한 시장자료에 기초하지 않은 투입변수를 포함하는 평가기법을 사용하였습니다. 주석38은 금융상품의 공정가치 결정에 사용된 주요 가정의 세부내용과 이러한 가정에 대한 민감도 분석내용을 제공하고 있습니다. 경영진은 금융상품의 공정가치 결정에 사용된 평가기법과 가정들이 적절하다고 믿고 있습니다.

※ 상세한 주석사항은 3월 12일 전자공시시스템(<http://dart.fss.or.kr>)에 공시예정인당사의 별도감사보고서를 참조하시기 바랍니다.

#### - 최근 2사업연도의 배당에 관한 사항

구분		제68기(당기)	제67기(전기)
주당배당금	보통주	100원	100원
	우선주	150원	150원
액면배당율	보통주	2%	2%
	우선주	3%	3%

## □ 정관의 변경

가. 집중투표 배제를 위한 정관의 변경 또는 그 배제된 정관의 변경

변경전 내용	변경후 내용	변경의 목적
-	-	해당사항 없음

나. 그 외의 정관변경에 관한 건

변경전 내용	변경후 내용	변경의 목적
제2조(목적) (생략) 72. 전 각호에 부대되는 사업	제2조(목적) (생략) 72. 회사가 보유하고 있는 지식, 정보, 기술 등 무형자산과 지적 재산권의 관리, 라이선스, 판매 및 관련 용역사업  73. 전 각호에 부대되는 사업	- 사업 영역 확대를 위한 신규 사업 목적 추가
제32조(이사의 임기) 이사의 임기는 3년을 초과하지 못하며, 사외이사의 임기는 1년으로 한다. 그러나 그 임기가 최종의 결산기 종료 후 당해 결산기에 관한 정기주주총회전에 만료될 경우에는 그 총회의 종결시까지 그 임기를 연장한다.	제32조(이사의 임기) 이사의 임기는 3년을 초과하지 못하며, 사외이사는 6년을 초과하여 재임시 임기를 1년으로 한다. 그러나 그 임기가 최종의 결산기 종료 후 당해 결산기에 관한 정기주주총회전에 만료될 경우에는 그 총회의 종결시까지 그 임기를 연장한다.	- 사외이사의 안정적인 업무 수행을 위해 사외이사의 임기를 1년에서 3년으로 연장  - 사외이사가 6년을 초과하여 재임시 임기를 1년으로 함
부칙 ① (시행일) 이 정관은 주주총회에서 승인한 2013년 3월 15일부터 시행한다.	부칙 ① (시행일) 이 정관은 주주총회에서 승인한 2015년 3월 20일부터 시행한다.	- 정관 시행일의 정비

※ 기타 참고사항

□ 이사의 선임

가. 후보자의 성명 · 생년월일 · 추천인 · 최대주주와의 관계 · 사외이사후보자 여부

후보자성명	생년월일	사외이사 후보자여부	최대주주와의 관계	추천인
신 마이클 영준	1961.12.28	사외이사	-	사외이사후보추천위원회
임성균	1953.10.21	사외이사	-	사외이사후보추천위원회
장달중	1948.04.02	사외이사	-	사외이사후보추천위원회
김태희	1954.12.13	사외이사	-	사외이사후보추천위원회
한준호	1945.07.04	사외이사	-	사외이사후보추천위원회
총 ( 5 ) 명				



나. 후보자의 주된직업·약력·해당법인과의 최근3년간 거래내역

후보자성명	주된직업	약력	당해법인과의 최근3년간 거래내역
신 마이클 영준	법무법인 KCL 미국변호사	1987 ~ 1990 美 맥킨지社 법률자문 1992 ~ 1999 법무법인 삼정 변호사 2000 ~ 법무법인 KCL 미국 변호사	법무법인 KCL 법률자문계약 (후보자와 직접 관련 없음)
임성균	세무법인 다솔 회장	1999 ~ 2005 재정경제부 국세조사과장, 혁신담당관, 서기관 등 2006 ~ 2009 기획재정부 국세심판원 상임심판관, 국세청 감사관 2009 ~ 2010 국세청 광주지방국세청장 2012 ~ 세무법인 다솔 회장	세무법인 다솔 세무자문계약 (후보자와 직접 관련 없음)
장달중	서울대학교 정치외교학부 명예교수	1996 ~ 2013 서울대학교 정치외교학부 교수 2000 ~ 2004 국방부 정책자문위원 2013 ~ 외교부 정책자문위원	-
김태희	삼지 법률사무소 대표변호사	1985 ~ 1996 서울, 부산, 수원지검 특수부 검사 1997 ~ 2008 부산지검 특수부장 검사, 서울고등검찰청 검사 등 2009 ~ 2013 화승, 코레일, 에스까다, 자유총연맹 고문 변호사 등	삼지법률사무소 법률자문계약 (후보자와 직접 관련 없음)
한준호	삼천리 대표이사	1999 ~ 2001 중소기업청 청장 2004 ~ 2007 한국전력공사 사장 2008 ~ ㈜삼천리 대표이사	-

※ 기타 참고사항

□ 감사위원회 위원의 선임

가. 후보자의 성명·생년월일·추천인·최대주주와의 관계·사외이사후보자 여부

후보자성명	생년월일	사외이사 후보자여부	최대주주와의 관계	추천인
신 마이클 영준	1961.12.28	사외이사	-	이사회
임성균	1953.10.21	사외이사	-	이사회
김태희	1954.12.13	사외이사	-	이사회
총 ( 3 ) 명				

나. 후보자의 주된직업·약력·해당법인과의 최근3년간 거래내역

후보자성명	주된직업	약력	당해법인과의 최근3년간 거래내역
-------	------	----	-------------------------

신 마이클 영준	법무법인 KCL 미국변호사	1987 ~ 1990 美 맥킨지社 법률자문 1992 ~ 1999 법무법인 삼정 변호사 2000 ~ 법무법인 KCL 미국 변호사	법무법인 KCL 법률자문계약 (후보자와 직접 관련 없음)
임성균	세무법인 다솔 회장	1999 ~ 2005 재정경제부 국세조사과장, 혁신담당관, 서기관 등 2006 ~ 2009 기획재정부 국제심판원 상임심판관, 국세청 감사관 2009 ~ 2010 국세청 광주지방국세청장 2012 ~ 세무법인 다솔 회장	세무법인 다솔 세무자문계약 (후보자와 직접 관련 없음)
김태희	삼지 법률사무소 대표변호사	1985 ~ 1996 서울, 부산, 수원지검 특수부 검사 1997 ~ 2008 부산지검 특수부장 검사, 서울고등검찰청 검사 등 2009 ~ 2013 화승, 코레일, 에스까다, 자유총연맹 고문 변호사 등	삼지법률사무소 법률자문계약 (후보자와 직접 관련 없음)

## ※ 기타 참고사항

## □ 이사의 보수한도 승인

### 가. 이사의 수 · 보수총액 내지 최고 한도액

구 분	전 기(2014년)	당 기(2015년)
이사의 수(사외이사수)	9명 (5명)	9명 (5명)
보수총액 내지 최고한도액	40억원	40억원